

MEMÒRIA DE LA INTERVENCIÓ
ARQUEOLÒGICA PREVENTIVA EFECTUADA
AL CARRER VERDI 258-306,
(DISTRICTE DE GRÀCIA) BARCELONA

Codi Ajuntament d Barcelona: 105/14

Dates de la intervenció / Núm Exp. DGPC:

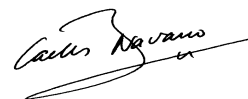
4 de novembre al 31 de desembre de 2014 /2014-1-11527

2 de gener al 27 de febrer de 2015 / 2015-2-11771

23 de març al 22 de maig de 2015 / 2015-3-12077

Arqueòleg Director de la intervenció

Carles Navarro i Barberán



Mataró, juny de 2015

ÍNDEX

1. Fitxa tècnica	3
2. Situació de la intervenció	4
3. Notícies històriques	7
4. Motivacions i objectius de la intervenció	14
5. Metodologia	17
6. Descripció dels treballs realitzats	18
6.1. Primera fase	19
6.2. Segona fase	31
7. Conclusions	44
8. Bibliografia	47
9. Netgrafia	48

ANNEXES

Repertori estratigràfic

Documentació gràfica

- **Documentació fotogràfica**
- **Documentació planimètrica**

1. Fitxa tècnica

NOM DE LA INTERVENCIÓ	Carrer Verdi, núm 258-306
UBICACIÓ	Barris de Vallcarca i de la Salut (Districte de Gràcia) Barcelona
COORDENADES UTM (ETRS89)	Carrer Verdi cantonada carrer Arnold Schönberg X: 428839,1 m. Y: 4584914,3 m. Z.148,045 m.s.n.m. Carrer Verdi cantonada carrer dels Albigesos X: 429004,1 m. Y: 4584914,3m. Z.123,045 m.s.n.m
CONTEXT	Zona urbana
TIPUS D'INTERVENCIÓ	Preventiva terrestre
CLASSE D'ACTIVITAT	Control i/o excavació
DATES D'INTERVENCIÓ	4 de novembre de 2014 al 22 de maig de 2015
EQUIP TÈCNIC	Direcció: Carles Navarro i Barberán

2. Situació de la intervenció

El seguiment arqueològic que s'ha efectuat i del qual presentem la memòria, s'ha portat a terme al Districte de Gràcia, concretament al carrer de Verdi nùms. 258-306 ; a cavall, entre els barris de Vallcarca i la Salut.

Aquests treballs han constatat en dues fases (**Fig.1**)¹ :

La **primera fase** ha comprès la remodelació i reurbanització del carrer Verdi, nùms. 306-278 entre el carrer Arnold Schönberg i el carrer Baixada de la Glòria; efectuada entre els dies 4 de novembre i 31 de desembre de 2014.

La **segona fase** ha comprès la remodelació i reurbanització del carrer Verdi, nùms. 276-258 entre el carrer baixada de la Glòria i el carrer Albigesos; efectuada entre els dies 23 de març i 22 de maig de 2015.

Es tracta d'una zona de Gràcia, un indret amb terrenys quaternaris d'argiles vermelles. Els barris de Vallcarca i la Salut es situen als peus de la serra de Collserola, amb un subsòl de característiques molt diverses, que són formats per pissarres i gresos intruïts per granitoides i localment, per calcaries; totes aquestes roques són d'edat paleozoica (entre 500 i 300 milions d'anys). Un sistema de falles esglaona aquest conjunt de roques fins els mar (**Fig.2**)².

Concretament, a la part alta del Carrer Verdi (on s'ha efectuat el seguiment arqueològic), prop d'una de les entrades del Parc Güell, trobem roques de fa 400 milions d'anys estan sota roques més antigues, on s'observa la inclinació de la zona que connecta els materials més antics i els més moderns. Una franja de 15 metres d'amplada de roca trinxada. S'anomena superfície de fregament d'una falla (una fractura que desplaça verticalment el terreny). Diversos fenòmens geològics poden causar falles, però sempre s'hi troba roca trinxada, com en aquest cas, originada per l'aixecament de

¹ Veure documentació planimètrica

² www.igc.cat: Geologia del Pla de Barcelona des de l'Observatori Fabra

Collserola ³.

Fa temps que es preserven espais pel seu interès geològic, però sembla que costa més integrar-los al paisatge urbà, com va fer un dissenyador d'espais urbans a la part alta del Carrer Verdi cantonada carrer Arnold Schönberg, aprofitant la roca nua, per decorar un petit racó d'esbarjo (**Fig.3**)⁴.

El terme municipal de Barcelona se situa bàsicament sobre una superfície gairebé plana (el Pla de Barcelona). El Pla limita pel sud-est amb el mar i pel nord-oest amb una barrera muntanyosa, la Serralada Litoral, que el separa de la veïna depressió del Vallès, mentre que s'expandeix cap al nord-est i el sud-oest fins als límits naturals que marquen les artèries fluvials del Besòs i del Llobregat. Les coordenades entre les quals s'estén són 2°07' a 2°11' de longitud est de Greenwich i 41°22' a 41°27' de latitud nord⁵.

La funció de capital de Barcelona ha estat sens dubte afavorida per la situació geogràfica del Pla, on conflueixen els dos grans eixos de comunicació que travessen en direcció nord - sud la Catalunya central (el Llobregat i l'eix dels rius Besòs - Congost - Ter); accedeixen a la ciutat a través del congost de Martorell, el primer, i del coll de Finestrelles, sota el turó de Montcada, el segon ⁶.

En aquesta plana, quasi completament urbanitzada avui, es destaquen unes zones clarament distingibles ⁷:

a) El nucli antic, que restà clos fins a la desaparició de les muralles, a mitjans del segle XIX. Proper a la mar, està dominat pel sud pel gran promontori de Montjuïc, que s'aixeca suaument sobre el Pla i cau bruscament sobre la mar, facilitant així la defensa del litoral. En aquesta zona hi podem diferenciar tres

³ www.edu3.cat/Edu3tv/Fitxa?p_id=23386: “ *La desconeguda geologia de Barcelona* “

⁴ Veure documentació fotogràfica

⁵ SANZ, 1988, pàg. 17, 19 i 21.

⁶ AA. VV., 1982, pàg. 68.

⁷ AA. VV., 1982, pàg. 68.

àrees:

- un nucli central, damunt el Mont Tàber, que correspon a la primitiva ciutat romana. És justament en aquesta àrea on s'ha portat a terme el seguiment de la present memòria.
- al voltant d'aquest nucli central trobem tot un seguit de petites viles que es van formar en època medieval i que s'inclogueren dins el perímetre de les muralles aixecades els segles XIII-XIV: les vil·lanoves del Pi, de Santa Anna, de la Mercè, de Sant Cugat, de Sant Pere, de Santa Maria del Mar o dels Arcs, entre d'altres.
- els darrers sectors del nucli antic de la ciutat, és a dir, la Rambla i el Raval, que començaren a ser urbanitzats quan van quedar inclosos dins del tercer recinte fortificat, entre la segona meitat del segle XIV i la primera del XV.

b) Una sèrie de petits nuclis de poblament més densos, antics pobles forans creats a l'entorn de la ciutat, sense possibilitat d'aproximar-se a la Barcelona emmurallada per evidents raons estratègiques. No fou fins a darreries del segle XIX i principis del XX, una vegada enderrocades les muralles, que anaren essent annexionats a la ciutat.

c) Una àmplia zona quadriculada, de carrers amples, planificada a la segona meitat del segle XIX (l'Eixample del Pla Cerdà), quan caigueren les muralles medievals que encotillaven el creixement urbanístic de la ciutat. L'Eixample va representar la unió entre la Barcelona vella i els municipis del Pla (que, com ja hem dit, acabarien formant part de la ciutat a partir de la fi del segle), i permeté alhora el creixement demogràfic i urbanístic modern, ultrapassat els darrers decennis per un creixement sovint caòtic i incontrolat que ha arribat, amb caràcter marcadament suburbial, als racons més extrems de la plana i ha amenaçat tota la muntanya.

3. Notícies històriques i intervencions anteriors

Notícies històriques

L'indret objecte de la intervenció es situa fora del recinte emmurallat de la ciutat romana de Barcino, la fundació de la qual es data tradicionalment entre els anys 15 i 13 aC, just al peu de l'angle sud-oest de la muralla que la delimitava.

La ciutat romana, ubicada a la zona del Monts Taber, pròxim a la Catedral i a l'actual plaça de Sant Jaume, es trobava encerclada per una muralla de morfologia octagonal allargada construïda poc després de la seva fundació (segle I dC) pel magistrat C. Coelius. La destrucció de la ciutat per part dels francs al segle III dC va provocar que entre els segles IV i V dC la fortificació fos reforçada donant més amplada als murs i afegint-hi un conjunt de torres al seu voltant. La muralla, que delimitava una superfície no superior a les 10,4 hectàrees, comptava amb un total de quatre portes que coincidien amb els accessos als dos carrers o eixos principals de la ciutat, el cardo maximus i el decumanus maximus, de les quals arqueològicament només se'n coneixen les dues que corresponen a l'eix del decumanus: la porta nord-oest que es situa on avui dia es troba la plaça Nova i, d'altra banda, la del sud-est al carrer de Regomir. El perímetre exterior de la ciutat romana era vorejat per una vall o fossat que encerclava el recinte emmurallat.

El territori fora muralles, amb una ocupació minsca i dispersa fins a època alt-medieval, era un espai suburbà destinat a les tasques agrícoles.

Vila de Gràcia

El carrer de Verdi es troba ubicat al Districte de Gràcia, a cavall entre els barris de Vallcarca i la Salut.

En un principi aquest territori era dependent de Barcelona i escassament poblat. Entre el segle XVI i el XVII a les aïllades masies existents es va unir la instal·lació de tres convents a la zona (entre ells, el dels Josepets) i d'un seguit de torres promogudes per la burgesia barcelonina. Durant la primera meitat del

segle XIX, aquell petit nucli agrícola es va convertir en el poble més important dels del Pla de Barcelona, gràcies a la seva progressiva industrialització aprofitant la disponibilitat de terrenys lliures.

Gràcia es constituí en municipi independent el 1850, moment en que la vila tenia més de 13.000 habitants. Al 1877 la seva població arribava als 33.000 habitants. La conveniència de la integració amb Barcelona es va plantejar cada vegada amb més força, en paral·lel al progressiu desenvolupament de la trama del Pla Cerdà, llavors en plena expansió. Així, a partir de 1880 van néixer projectes d'interès comú, com el del Passeig de Gràcia, que unia la Vila amb la gran ciutat seguint l'antic camí.

Quan finalment s'uní de nou a Barcelona, el 1897, Gràcia tenia quasi 62.000 habitants i era una ciutat molt poblada i activa però amb una gran manca d'equipaments i serveis. A poc a poc, es van anar construint carrers que connectaven el barri internament i externament, i equipaments com els mercats de la Llibertat (1893) i de l'Abaceria Central (1892). La urbanització sovint la feien de forma autònoma els propietaris dels terrenys, fet que explica els canvis de nom i la discontinuïtat física d'alguns carrers, així com les nombroses places, normalment una a cada propietat ⁸.

Guerra Civil Espanyola

Durant la Guerra Civil Espanyola (1936-1939) a la ciutat de Barcelona es van construir gran quantitat de refugis antiaeris utilitzats per la població civil per tal de protegir-se dels bombardejos feixistes.

Des del primer atac -naval en aquest cas- sobre el nucli urbà la nit del 13 de febrer de 1937, fins a la caiguda de la ciutat el 26 de gener de 1939, la ciutat va patir un total de 194 bombardejos, la majoria aeris, que provocaren un nombre de víctimes i ferits. La població civil barcelonina junt amb Gernika i Madrid va ser les més castigades per l'aviació franquista i els seus aliats.

⁸ www.110.bcn.cat

Barcelona és la primera ciutat bombardejada sistemàticament durant quasi dos anys, malgrat trobar-se en la rereguarda, tàctica militar inèdit fins aleshores. Els atacs indiscriminats sobre la població civil provocaren, al marge de les víctimes, un gran impacte psicològic.

Començada la Guerra Civil, la derrota de la rebel·lió militar en la capital catalana i la impossibilitat d'un atac d'infanteria, va fer que les tropes de Franco busquessin ajuda de la marina i de l'aviació italiana amb base a Mallorca. Més tard, en l'ofensiva final sobre Barcelona es va sumar l'aviació alemanya, la Legión Cóndor. Davant el perill imminent, ja al mes de setembre de 1936 l'Ajuntament de Barcelona crea el Servei de Defensa Passiva Antiaèria que es va encarregar d'analitzar les primeres mesures preventives davant la possibilitat d'atacs aeris, amb la inspecció de subterranis i locals particulars per avaluar si reunien les condicions de seguretat necessària.

El primer atac sobre nucli urbà va ser la nit del 13 de febrer de 1937, però no va ser aeri sinó naval, per part del destructor italià Eugenio di Savoia encallat davant la costa de Barcelona, aproximadament a l'alçada de l'actual platja de Bogatell. Des d'aquesta data i fins a la caiguda de la ciutat, el 26 de gener de 1939, la ciutat va patir un total de 194 bombardejos, la majora aeris, que va estar entorn a les 2500 morts i prop dels 3200 ferits. Els dies 16, 17 i 18 de març de 1938 Barcelona va sofrir els raids més intensos i mortífers. L'aviació italiana, per ordre expressa de Mussolini, va llançar entre 10 i 13 atacs sobre diferents zones de la ciutat. Els bombardejos eren aleatoris, sense objectius militars, intentant provocar el pànic i morts. Davant la indignació internacional, a més de sumar-se el Vaticà i l'UNESCO, el general Franco va reprovar els bombardejos altre cop sobre Barcelona i Gernika.

A Barcelona, el Servei de Defensa Passiva Antiaèria depenent de l'Ajuntament, en primer lloc, i la Junta de Defensa Passiva de la Generalitat, posteriorment, van portar a terme un projecte per salvaguardar els edificis emblemàtics i subvencionaren al voltant d'un centenar de refugis. La resta, casi 1400, es varen començar a excavar de forma auto-organitzada i auto-finançada per iniciativa civil, configurant un autèntic moviment social sense precedents.

Malgrat que les obres de metro, aparcament subterrànies i millores de clavegueram han anat destruint molts refugis, però encara resten gran quantitat.

La majoria de refugis veïnals tenien un caràcter provisional i efímer. La seva construcció es deuria al treball abnegat de civils no militaritzats, vells i, sobretot, dones i nens. Varen començar als barris amb una gran tradició associativa i sense comprometre els ciments dels edificis, com per exemple a les places públiques. Els refugis antiaeris planificats per l'ajuntament amb medis de defensa passiva però amb la vocació d'ésser reaprofitats com trams de clavegueram, banys públics, magatzems, sales de lectura i altres usos. Molts refugis construïts per iniciativa particular no varen ser donats d'alta a l'ajuntament i per tant no consten en la documentació.

Els refugis antiaeris són espais soterrats, amb un o més accessos en la via pública i diversos espais en el seu interior. Aquells planificats per l'Ajuntament eren dissenyats com a medis de defensa passiva amb la vocació d'ésser reaprofitats com a trams de clavegueram, banys públics, magatzems, sales de lectura i altres usos. La majoria de refugis veïnals tenien un caràcter provisional i efímer. La seva construcció es deuria al treball abnegat de civils no militaritzats, vells i, sobretot, dones i nens. Varen començar als barris amb una gran tradició associativa i sense comprometre els ciments dels edificis, com per exemple a les places públiques.

La caiguda de Barcelona va comportar la destrucció de part de la documentació, entre els expedients i plànols de refugis per dificultar la seva localització per part de les tropes ocupants. El nou ajuntament franquista va ordenar un reconeixement de les zones destruïdes pels bombardejos i no va tenir massa problemes per localitzar i inspeccionar els refugis, ja que molts punts de la ciutat es trobava amb el paviment aixecat i pilones de terra extretes durant la construcció dels refugis.

Barcelona disposa de diferents llistats on es detalla la ubicació dels refugis antiaeris⁹. El primer és del 9 de desembre de 1937, confeccionat pel Servei de Refugis de la Junta de Defensa Passiva de Barcelona, contant uns 29 refugis que possiblement es situaven al 1r districte. El segon llistat és del 16 de juliol de 1938, confeccionat per la Junta Local de Defensa Passiva de Barcelona, és un inventari on només hi figura l'emplaçament i la situació. De tots aquests refugis no es té cap garantia de la seva existència, ja que sembla una llista de tots els llocs on es va demanar permís per construir un refugi sense que figuren en quin punt del procés es trobava cada un d'ells, contant un total de 1293 refugis (**Fig.4**)¹⁰.

Entre aquests refugis es trobarien, seguint les anotacions de l'Atles dels refugis, les següents construccions, i que han originat el següent seguiment arqueològic (**Fig.4**)¹¹:

Refugi antiaeri 542 (2214), Carrer Verdi, 315, (1938)

Refugi antiaeri 715, Carrer Verdi, 323, (1938)¹²

Refugi antiaeri 1514, Carrer Verdi-Carrer Arnold Schönberg,(1970)

Disposem d'un plànol inventari realitzat a l'any 1962, es tracta d'un plànol de tot Barcelona a escala 1/10000 on figura la situació dels refugis dels quals es tenia alguna notícia l'any 1962. El seu codi no es correspon amb cap dels núm. d'expedient dels llistats anteriors tot i que la seva ubicació, en alguns casos, és la mateixa. Es tracta d'un total de 153 refugis¹³.

⁹ Atles dels Refugis de la Guerra Civil espanyola a Barcelona (2002)

¹⁰ Veure documentació planimètrica

¹¹ Veure documentació planimètrica

¹² Cal advertir que amb el núm. 0715, hi figuren dos refugis, l'esmentat del carrer Verdi (Atles dels Refugis de la Guerra Civil espanyola a Barcelona ,2002) i el del Carrer repartidor, núm.38 (Carta Arqueològica de Barcelona). Per tant ho interpretem com una errada tipogràfica en una de les dues fonts consultades.

¹³ Ramos,J. i Morero I. (2007)

Dels anys 1969-1973 hi ha un seguit de plànols confeccionats per la Direcció General de Protecció Civil. Servicio Local de Refugios. Són plànols de detall, on no només figura el seu emplaçament exacte, sinó també els punts d'accés, les diferents estances de cada refugi, les cotes de terreny i de solera d'alguns punts, l'estat de conservació, etc.

Al voltant de la zona de seguiment arqueològic, concretament al carrer Verdi, entre el carrer Arnold Schönberg i Carrer Albigesos, es coneix l'existència d'un seguit de refugis pel llistat de refugis antiaeris del 16 de juliol de 1938 publicat a l'Atles dels Refugis de la Guerra Civil espanyola a Barcelona publicat per l'Ajuntament de Barcelona i CLABSA. La manca de més documentació relacionada amb l'estructura defensiva, ja sigui de l'època o fruit d'intervencions de documentació posterior, no es pot aportar més informació¹⁴. Es per això que només citaren les esmentades estructures, sense poder aportar més informació **(Fig.4)**¹⁵:

- **Carrer Verdi, 315. Refugi antiaeri R.0542.**
- **Carrer Verdi-Carrer Maignon. Refugi antiaeri R.0571.**
- **Carrer Mare de Deu del Coll,72. Refugi antiaeri R.0928.**
- **Avinguda Coll del Portell, 4. Refugi antiaeri R.0325.**
- **Carrer Medes. Refugi antiaeri R.0813.**
- **Passatge Isabel. Refugi antiaeri R.0490.**
- **Carrer la Farigola. Refugi antiaeri R.0893.**
- **Carrer Repartidor. Refugi antiaeri R.0287.**

¹⁴ Carta Arqueològica de Barcelona

¹⁵ Veure documentació planimètrica

Només del **Refugi antiaeri R. 0715, situat al Carrer Repartidor, núm.38**, hi trobem la següent informació ¹⁶:

Segons la documentació existent a l'AMAB del fons Defensa Passiva, en el que es conserven plànols i apunts topogràfics del **refugi 0715** amb data de juliol del 1936, sabem que es tracta d'una construcció antiaèria del tipus "galeria".

El refugi es troba emplaçat a la zona nord del carrer del Repartidor, sota del que actualment és l'edifici número 38. L'estructura defensiva es basa en un conjunt de galeries que es creuen entre si creant així una xarxa de passadissos d'una llargada total de 77,10 m. Cada galeria fa 1,50 m. d'amplada i entre 1,70 i 2,00 m. d'alçada. A banda, compta amb dues entrades, situades al carrer del Repartidor a una distància de 6,50 m. i que salven un desnivell màxim de 8,90 m.

¹⁶ Carta Arqueològica de Barcelona.

4. Motivacions i objectius de la intervenció

El seguiment arqueològic de la present memòria es va originar arran d'una obra promoguda per l'Ajuntament de Barcelona, juntament amb FCC, dins del projecte reurbanització del carrer de Verdi, 258-306, al districte de Gràcia, on s'han realitzat diversos treballs amb una afectació directa al subsòl. Amb referència **Codi ICUB: 105/14** (Barcelona) i número d'expedient **R/N 470 K121 N-BCN 2014-1-11527** del Servei d'Arqueologia de la Generalitat de Catalunya.

Aquests treballs s'han efectuat en dues fases.

La **primera fase** ha comprès la remodelació i reurbanització del carrer Verdi, núms. 306-278 entre el carrer Arnold Schönberg i el carrer Baixada de la Glòria (**Figs.5 i 6**)¹⁷; efectuada entre els dies 4 de novembre i 31 de desembre de 2014

La **segona fase** ha comprès la remodelació i reurbanització del carrer Verdi, núms. 276-258 entre el carrer Baixada de la Glòria i el carrer Albigesos (**Fig.7 i 8**)¹⁸; efectuada entre els dies 23 de març i 22 de maig de 2015.

Com que l'àrea afectada forma part d'una Zona d'Interès Arqueològic i d'alt valor històric de la ciutat de Barcelona, es va plantejar la necessitat de realitzar una intervenció arqueològica preventiva en vistes a la possible aparició de restes i d'estructures, seguint el procediment establert per la llei 9/1993, de 30 de setembre, del patrimoni cultural català, i el Decret 78/2002, de 5 de març, del Reglament de protecció del patrimoni arqueològic i paleontològic.

El control arqueològic de l'obra s'encarregà a l'empresa de gestió arqueològica ATICS, S. L., i l'arqueòleg Carles Navarro i Barberán en va assumir la direcció tècnica. Els treballs de control i seguiment es dugueren a

¹⁷ Veure documentació planimètrica i fotogràfica

¹⁸ Veure documentació planimètrica i fotogràfica

terme en dues fases. La primera entre els dies 4 de novembre i 31 de desembre de 2014 i la segona fase entre els dies 23 de març i 22 de maig de 2015, sota la supervisió del Servei d'Arqueologia del Museu d'Història de la Ciutat de Barcelona.

Pel que fa als treballs de la reurbanització del carrer Verdi, van ser executats per Fomento de Construcciones y Contratas (FCC) i la subcontracta CAP D'OBRA del 4 al 30 de novembre de 2014. Posteriorment i a partir del 1 de desembre de 2014, els treballs van ser efectuats per la empresa subcontracta COPUNO de Lleida.

Amb el seguiment arqueològic, es pretenia, d'una banda, localitzar i documentar possibles restes patrimonials que poguessin veure's afectades per l'actuació urbanística, i, de l'altra banda, i relacionat amb la primera, obtenir la màxima informació possible de l'àrea afectada per tal de complementar els estudis realitzats fins a l'actualitat.

D'una manera molt resumida, podem dir que el lloc que ens ocupa té un alt interès històric i arqueològic ja que:

1.- Es troba l'ager de la ciutat romana de Bàrcino.

2.- Arran dels atacs aeris a la població durant la guerra civil (1936-1939), la Generalitat va organitzar la Junta de Defensa Passiva que s'havia d'encarregar de la construcció de refugis antiaeris. Per a la construcció d'aquests refugis es feia un projecte inicial i era una brigada d'obriers de la pròpia Generalitat, i més endavant del propi ajuntament, qui s'encarregava de la seva construcció. A mesura que anava avançant la guerra, foren els mateixos ciutadans els que en feien l'execució seguint els models establerts per la Generalitat. A Barcelona se'n construïren al voltant de 1.400. De la majoria de refugis es coneix la ubicació aproximada, i una part del recorregut. És difícil tenir coneixement dels accessos, ja que alguns projectes no es van realitzar en la seva totalitat.

Els primers refugis antiaeris construïts varen ser dissenyats per a la seva futura reutilització, principalment eren galeries de mina que servien per incorporar-les a la xarxa del clavegueram de la ciutat. Els primers de grans dimensions, es varen condicionar amb les planxes de formigó armat, per a la seva utilització com a banys públics, biblioteques o aparcaments. La majoria de refugis veïnals tenien un caràcter provisional i efímer. La seva construcció es deuria al treball abnegat de civils no militaritzats, vells i, sobretot, dones i nens. Varen començar als barris amb una gran tradició associativa i sense comprometre els ciments dels edificis, com per exemple a les places públiques.

Per la informació recollida a l'Arxiu Administratiu de l'Ajuntament de Barcelona, podria tractar-se dels següents refugis, dels quals no s'ha conservat els plànols i, si existeixen, encara no s'han pogut localitzar:

Refugi antiaeri 542 (2214) . Carrer de Verdi, 315, (1938)

Refugi antiaeri 715, Carrer de Verdi, 323 (1938)

Refugi antiaeri 1514, Carrer de Verdi-carrer Arnold Schönberg,(1970)

Refugi antiaeri 453, Carrer dels Albigesos 18-20 (1938)

3.- Es coneix l'existència d'aquest refugi pel llistat de refugis antiaeris del 16 de juliol de 1938 publicat a l'Atles dels Refugis de la Guerra Civil espanyola a Barcelona, editat per l'Ajuntament de Barcelona i CLABSA. En no tenir més documentació de l'estructura defensiva, ja sigui de l'època o fruit d'intervencions de documentació posterior, no es pot aportar més informació

5. Metodologia

Tal i com el Museu d'Història de la Ciutat de Barcelona especifica, en aquesta intervenció arqueològica s'ha utilitzat el mètode de registre ideat per Edward C. Harris ¹⁹ i Andrea Carandini ²⁰.

Es tracta d'una metodologia sistemàtica que consisteix a registrar objectivament els estrats que s'exhumen, amb l'objectiu d'entendre'n la formació, delimitació i ordre de deposició. Per a fer-ho, es numera els estrats sota el nom d'unitat estratigràfica (**U. E.**), de manera que se'ls individualitza uns dels altres. Cada U.E. es registra en una fitxa on s'indiquen les dades que permeten la seva correcta identificació i descripció (ubicació en el jaciment, característiques físiques, posició física respecte a la resta d' **U.E** del jaciment amb les quals es relaciona).

Aquest mètode també inclou la realització de material gràfic: planimetria d'una banda i fotografia de l'altra. La planimetria es concreta en plantes i seccions, les quals ens donen, respectivament, una visió diacrònica i una de sincrònica de les troballes realitzades. Pel que fa al material fotogràfic, és imprescindible per a la constància visual dels treballs realitzats.

Cal esmentar també el tractament que es dona al material arqueològic, si n'apareix durant els treballs d'excavació (com no és el cas del seguiment d'aquesta memòria). En primer lloc, es renta amb aigua (sempre que sigui possible per les característiques del material) i se sigla cada peça, per tal de deixar constància del seu lloc de procedència (la sigla consisteix en el codi del jaciment –amb l'any– i la unitat estratigràfica a què pertany el material). I, en segon lloc, les peces preferents, és a dir, aquelles que tenen forma o una decoració prou important, es dibuixen i reben un número, per tal que quedin individualitzades.

¹⁹ Harris, 1991.

²⁰ Carandini, 1997.

6. Descripció dels treballs realitzats

El seguiment arqueològic es va originar arran d'una obra dins del projecte reurbanització del carrer de Verdi, 258-306, al districte de Gràcia, on s'han realitzat diversos treballs amb una afectació directa al subsòl. Aquests treballs s'han efectuat en dues fases, com hem comentat anteriorment.

La primera fase ha comprès la remodelació i reurbanització del carrer Verdi, núms. 306-278 entre el carrer Arnold Schönberg i el carrer baixada de la Glòria (**Fig.5 i 6**)²¹, amb una longitud de 160 metres; efectuada entre els dies 4 de novembre i el 31 de desembre de 2014.

La segona fase ha comprès la remodelació i reurbanització del carrer Verdi, núms. 276-258 entre el carrer baixada de la Glòria i el carrer Albigesos (**Fig.7 i 8**)²²; amb una longitud de 175 metres efectuada entre els dies 23 de març i 22 de maig de 2015.

²¹ Veure documentació planimètrica i fotogràfica

²² Veure documentació planimètrica i fotogràfica

PRIMERA FASE

El seguiment arqueològic de la **PRIMERA FASE** al carrer Verdi núms. 306-278 entre el carrer Arnold Schönberg i el carrer baixada de la Glòria; , amb una longitud de 160 metres va consistir en el control de l'obertura de diverses **CALES i RASES**.

Prèviament a l'excavació pròpiament de les rases, s'efectuaren **11 cales (RCAL)(Fig.9)**²³ totes elles de mides irregulars, amb la seva obertura s'intentava localitzar els serveis actuals, així com de la composició del subsòl. Com que aquestes cales formaren part, posteriorment, de les rases, no se'ls ha fet un esment diferenciat. S'han excavat un total de **10 RASES (Fig.10, 11, 12, 13)**²⁴, que les hem volgut diferenciar i que anomenem:

- 11 cales de comprovació, per la recerca de serveis actuals i composició del subsòl (**RCAL,1, 2 ,3 ,4 ,5 ,6 ,7, 8, 9, 10, 11**) (**Fig.9**)²⁵
- 7 rases per la construcció de nous embornals (**REMB, 100,200,300,400,500,600,700**) (**Fig.10**)²⁶
- 1 rasa per l'encofrat de l'escala, actualment en ús, (**RRES.800**) (**Fig.11**)²⁷
- 1 rasa per la instal·lació del cable subterrani de baixa i mitja tensió (**RRL.900**) (**Fig.12**)²⁸
- 1 rasa per la instal·lació del cablejat per telecomunicacions-Smart

²³ Veure documentació planimètrica

²⁴ Veure documentació planimètrica

²⁵ Veure documentació planimètrica

²⁶ Veure documentació planimètrica

²⁷ Veure documentació planimètrica

²⁸ Veure documentació planimètrica

City, telefonia i fibra òptica (**RRSC.1000**) (**Fig.13**)²⁹.

El procediment general de treball, per l'obertura i buidatge de les diferents **CALES** fou el següent: l'extracció del paviment actualment en ús i de la seva preparació es va portar a terme de manera manual, utilitzant un martell compressor manual, pic i pala.

Mentre que per l'obertura de les **RASES**, es va portar a terme mitjançant una amb màquina retroexcavadora model JCB, amb punta pneumàtica; pel que fa al buidatge de las rases, fins a la profunditat desitjada, es va realitzar o bé amb màquina retroexcavadora o bé de manera manual, utilitzant un martell compressor manual, pic i pala.

CALES COMPROBACIÓ (RCAL)

Com hem dit anteriorment, es van obrir un total de **11 CALES (RCAL, 1, 2, 3, 4, 5, 6, 7, 8, 9, 10, 11)** (**Fig.9**)³⁰, totes elles de mides irregulars, ja que amb la seva obertura s'intentava localitzar els serveis actuals, així com de la composició del subsòl. Com que aquestes cales formaren part, posteriorment, de les rases, no se'ls ha fet un esment diferenciat (**Fig.14 i 15**)³¹

S'anomenà **RCAL.1**, a la cala ubicada a la vorera dels números imparells del carrer Verdi, cantonada Baixada de la Glòria, i es va anar obrint cales fins al final del carrer Verdi, cantonada del carrer Arnold Schönberg. Hem de dir en totes elles va aparèixer la mateixa estratigrafia, excepte la **RCAL 7**, que va resultar negativa, motiu pel qual es va descartar i la **RCAL.11**.

El paviment actualment en ús, del carrer Verdi, entre la cantonada del carrer Arnold Schönberg, i cantonada carrer de la Baixada de la Glòria, és un

²⁹ Veure documentació planimètrica

³⁰ Veure documentació planimètrica

³¹ Veure documentació fotogràfica

nivell d'asfalt de 0,08-0,10 cm. de gruix, que cobria un segon nivell paviment, que consistia amb un nivell de llambordes de granit de 0,20x0,15x0,10 cm .

Per sota d'aquestes unitats superficials, es documentà un nivell de formigó d'uns 0,12 cm de potència com la preparació prèvia del paviment format per les llambordes de granit.

Com a anivellament i drenatge, sota la capa de formigó, va aparèixer un nivell irregular de matxuca, de diferent granulometria i petrografia variada, d'uns 0,10 – 0,15 cm de gruix

Sota aquesta capa de matxuca, es va localitzar un nivell de sorres i graves, força barrejades, de color marró, d'uns 0,25 cm de potencia

Un nivell format per sauló de color ataronjat, d'uns 0,20 cm de potencia va aparèixer sota el nivell de sorres i graves. Aquest sauló cobria serveis actuals i fora de servei (aigua, llum, gas, embornals, etc...). Barrejat amb aquest nivell de sauló apareixia bossades de llicorelles, força degradades

Per sota dels nivells de sauló i dels serveis en ús, es va localitzar el nivell geològic, format per llicorelles clivellades i calcària extremadament compacte.

En tots els casos, l'estrat geològic s'estenia més enllà de la cota màxima de les cales (**RCAL**) respecte el nivell de circulació actual, és a dir, que continuava més enllà de 0,80-1,20cm, de profunditat de les cales efectuades.

La **RCAL.11** es va obrir sobre l'acera de la part superior del carrer Verdi (**Fig.15**)³², amb la següent estratigrafia:

Com paviment actualment en ús es documentà un nivell de formigó d'uns 0,08 cm de potència, que cobria un segon nivell de sorres i graves d'uns 0.05 cm. Per sota d'aquest nivell va aparèixer un nivell d'argiles sorrenques amb moltes arrels, que cobrien la conducció de l'aigua i de la llum.

³² Veure documentació fotogràfica

Aquest nivell, s'estenia més enllà dels 0,80 cm de profunditat de la cala esmentada.

Cal dir, que durant l'obertura de las **RCAL**, es va constatar l'existència de serveis, aigua, gas, llum, claveguerons, col·lectors, etc. (actuals i en desús) que les travessaven de forma longitudinal i transversal. Alguns d'ells es van veure afectats per la construcció de les esmentades **CALES**.

RASES EMBORNALS (REMB)

Dins de la reurbanització del carrer Verdi, es contemplava l'obertura de nous embornals, que anirien connectats al col·lector central del mateix carrer. Per aquest motiu es va procedir a la obertura de **7 RASES** per la construcció dels nous embornals (**REMB.100,200,300,400,500,600,700**) (**Fig.8**) i (**Fig.16 a 18**)³³, al llarg del carrer Verdi, entre la cantonada del carrer Arnold Schönberg i cantonada Baixada de la Glòria; i just al costat del col·lector central del carrer, actualment en ús. Totes les **RASES** tenien diverses llargades, que oscil·laven entre els 6, 10, 14 metres, amb una amplada mitjana de 0'50 cm, excepte les **REMB.500 i REMB.700**, que per qüestions logístiques, es varen haver d'obrir fins als 1,30 m. Mentre que la profunditat de totes elles va variar entre els 0'90 cm i 1,20 m. Hem de concretar, que la **REMB.200**, va formar part posteriorment de la rasa d'encofrat de la modificació de l'escala (**RRES.800**), actualment en ús en la part final del carrer Verdi.

Les unitats estratigràfiques que aparegueren durant el procés d'excavació de les **RASES** es van anar numerant de manera correlativa a partir del número que identificava la **REMB** (per exemple, del **101** en endavant en el cas de la **REMB.100**). Hem de dir en totes elles va aparèixer la mateixa estratigrafia, excepte la **REMB.100**, que es va obrir en el carrer Arnold Schönberg, de recent obertura; i la **REMB.200**, que es va obrir al costat de l'escala situada a la part final del carrer Verdi.

³³ Veure documentació planimètrica i fotogràfica

A partir d'aquí, es varen anar obrint la resta de les **RASES** fins al final del carrer Verdi, cantonada carrer la Baixada de la Glòria.

REMB.100: Era una rasa oberta al carrer Arnold Schönberg, prop de la cruïlla amb el carrer Verdi, correspon a una tubular, de 6 metres de llarg per 0,50 cm d'amplada i una profunditat de 1m. **(Fig.16)**³⁴. La seva estratigrafia va ser:

UE.101: Paviment actualment en ús, és nivell d'asfalt de 0,08-0,10 cm. de gruix, que apareixia a una cota de 149,85 m.s.n.m.

UE.102: Preparació del paviment en ús, nivell de formigó de 0,05 cm de gruix , que apareixia a una cota de 149,75. m.s.n.m.

UE.103: Nivell de sorres color marró ataronjat amb una potència de 0,20 cm. Apareixia a partir de 149,70. m.s.n.m.

UE.104: Nivell geològic, format per llicorelles clivellades. Apareixia a partir de 147,50. m.s.n.m., amb un gruix de 0,70 cm. L'estrat s'estenia més enllà de la cota màxima de profunditat de la rasa 146,80. m.s.n.m.

REMB.200. (Fig.17)³⁵, rasa que es va obrir al costat de l'escala situada a la part final del carrer Verdi i que posteriorment formarà part de la **RRES.800**. La seva estratigrafia va ser la següent:

UE.201: Paviment actualment en ús, és nivell d'asfalt de 0,08-0,10 cm de gruix. que apareixia a una cota de 145,17 m.s.n.m.

UE.202: Preparació del paviment en ús, nivell de formigó de 0,14 cm de gruix. que apareixia a una cota de 145,07 m.s.n.m.

³⁴ Veure documentació fotogràfica

³⁵ Veure documentació fotogràfica

UE.203: Nivell geològic, format per llicorelles clivellades. Apareixia a partir de 144,93 m.s.n.m., amb un gruix de 0,90 cm. L'estrat s'estenia més enllà de la cota màxima de profunditat de la rasa a 144,03 m.s.n.m.

El paviment actualment en ús, del carrer Verdi, entre la cantonada del carrer Arnold Schönberg, i cantonada carrer de la Baixada de la Glòria, és un nivell d'asfalt de 0,08-0,10 cm. de gruix, (**UE. 301, 401, 501, 601, 701**), que cobria un segon nivell paviment, que consistia amb un nivell de formigó entre 0,05-0,20 cm (**UE. 302, 402, 502, 602, 702**).

Per sota d'aquestes unitats superficials, es documentà un nivell de sorres i graves, força barrejades, de color marró, d'uns 0,25 cm de potència (**UE. 303, 403, 503, 603, 703**).

Un nivell format per sauló de color ataronjat, d'uns 0,20 cm de potència (**UE. 304, 404, 504, 604, 704**). Aquest nivell cobria serveis en ús i desús (aigua, llum, gas, embornals, etc...). Barrejat amb aquest nivell de sauló apareixia bossades de llicorelles, força degradades.

Per sota dels nivells de sauló i dels serveis en ús, es va localitzar el nivell geològic, d'uns 0,55 cm de potència, (**UE. 305, 405, 505, 605, 705**), format per llicorelles clivellades i calcaria extremadament compacte.

En tots els casos, l'estrat geològic s'estenia més enllà de la cota màxima de les **RASES (REMB)** respecte el nivell de circulació actual, és a dir, que continuava més enllà de 0,90 cm i 1,10 m de profunditat de les **RASES** efectuades.

Cal dir, que durant l'obertura de las **RCAL**, es va constatar l'existència de serveis, aigua, gas, llum, claveguerons, col·lectors, etc. (actuals i en desús) que les travessaven de forma longitudinal i transversal. Alguns d'ells es van veure afectats per la construcció de les esmentades **RASES**.

Aprofitant l'obertura de la **REMB.200**, es va procedir a la remodelació de l'escala del tram final del carrer Verdi, situada entre el núms. 306-302. Per aquest motiu es va retallar lleugerament l'estructura de l'escala, actualment en ús i es va obrir una nova rasa (**RRES, 800**) (**Fig.9**)³⁶, per efectuar un mur d'encofrat per l'assentament de la nova estructura.

RASA ENCOFRAT ESCALA (RRES)

Concretament aquesta nova rasa, que sumada amb l'anterior (**REMB.200**), es va allargar fins els 25 metres, per 1,20 metres d'amplà i 1,20 metres de profunditat. (**Fig.19**)³⁷. Les unitats estratigràfiques que aparegueren durant el procés d'excavació de les **RASA (RRES)** es van anar numerant de manera correlativa a partir del número que identificava la **RRES.800**. La seva estratigrafia va ser la següent:

UE.801: Paviment actualment en ús, és nivell d'asfalt de 0,08-0,10 cm de gruix, que apareixia a una cota de 147.10 m.s.n.m.

UE.802: Preparació del paviment en ús, nivell de formigó de 0.14 cm de gruix, que apareixia a una cota de 147,00 m.s.n.m.

UE.803: Nivell geològic, format per llicorelles clivellades. Apareixia a partir de 146,86. m.s.n.m amb un gruix de 0,94 cm. L'estrat s'estenia més enllà de la cota màxima de profunditat de la rasa a 145,92. m.s.n.m.

Durant l'obertura de la **RRES**, no es va constatar l'existència de serveis, aigua, llum, gas, claveguerons, col·lectors, etc... (actuals i en desús).

³⁶ Veure documentació planimètrica

³⁷ Veure documentació fotogràfica

Amb la reordenació del carrer Verdi, un dels projectes que es contemplava era el soterrament de les aèries elèctriques (**RRL.900**) (**Fig.10**)³⁸ i de telecomunicacions-Smart-City (**RRSC.1000**) (**Fig.11**)³⁹. Per aquest motiu es va procedir a l'obertura de dues rases paral·leles, al llarg del carrer, que van afectar a la vorera del números parells.

RASA LLUM (RRL)

En primer lloc, es va procedir a l'obertura de la rasa **RRL.900**, amb una llargada d'uns 160 metres al llarg del carrer Verdi, entre la cantonada del carrer Arnold Schönberg i cantonada Baixada de la Glòria; i una tubular de 4 metres a la cantonada del carrer Verdi i carrer Arnold Schönberg. (**Fig.20**)⁴⁰. Mentre que la seva amplada variava entre els 0'60 i 0,90 cm, i la seva profunditat oscil·lava entre el 1,10 i 1,20 m. La seva amplada i profunditat va estar condicionada per la localització o no de serveis actuals i en desús (**Fig.21 i 22**)⁴¹.

Les **11 CALES (RCAL)** obertes en un primer moment han format part, d'una manera o un altre, d'aquesta rasa.

Les unitats estratigràfiques que aparegueren durant el procés d'excavació de la **RASA** es van anar numerant de manera correlativa a partir del número que identificava la **RRL** (per exemple, del **901** en endavant en el cas de la **RRL.900**). Hem de dir en totes elles va aparèixer la mateixa estratigrafia, que va ser la següent:

UE.901: Paviment actualment en ús, és nivell d'asfalt de 0,08-0,10 cm

³⁸ Veure documentació planimètrica

³⁹ Veure documentació planimètrica

⁴⁰ Veure documentació fotogràfica

⁴¹ Veure documentació fotogràfica

de gruix, que apareixia a una cota de 148,04-139,92-132,50 m.s.n.m.

UE.902: un segon nivell paviment, que consistia amb un nivell de llambordes de granit de 0,20x0,15x0,10 cm, que apareixia a una cota de 147,94-139,82-132,40 m.s.n.m.

UE.903: Preparació del paviment en ús, nivell de formigó de 0,15 cm de gruix, que apareixia a una cota de 147,84-139,72-132,30 m.s.n.m.

UE.904: Nivell de sorres i graves de color marró amb una potència de 0.40 cm. Apareixia a partir de 147,69-139,57-132,15 m.s.n.m.

UE.905: Un nivell format per sauló de color ataronjat, d'uns 0,20 cm de potència. Aquest sauló cobria serveis fora de serveis i en ús (aigua, llum, gas, embornals, etc...). Barrejat amb aquest nivell de sauló apareixia bossades de llicorelles, força degradades. Apareixia a partir de 147,29-139,17-131,75 m.s.n.m.

UE.906: Nivell geològic, format per llicorelles clivellades, amb un gruix de 0,25 cm. Apareixia a partir de 147,09-138,97-131,55 m.s.n.m. L'estrat s'estenia més enllà de la cota màxima de profunditat de la rasa 146,84-138,72-131,30, m.s.n.m.

Cal dir, que durant l'obertura de la **RRL.900**, es va constatar l'existència de serveis, aigua, gas, llum, claveguerons, col·lectors, etc. (actuals i en desús) que la travessaven de forma longitudinal i transversal. Alguns d'ells es van veure afectats directament per la construcció de la rasa.

Una vegada va concloure l'obertura de la **RASA (RRL.900)**, es va procedir a la col·locació de les conduccions de plàstic de 160 cm de diàmetre, per on han de passar els cables de mitja tensió. Posteriorment aquestes van ser cobertes amb formigó i sorres i graves.

RASA TELECOMUNICACIONS-SMART CITY (RRSC)

Amb la finalització d'aquesta tasca, es va procedir a l'obertura de la **RASA (RRSC.1000)**, per la instal·lació del cablejat per telecomunicacions-

Smart City, (telefonía i fibra òptica) (**Fig.11**)⁴².

La rasa **RRSC.1000**, tenia una llargada d'uns 160 metres al llarg del carrer Verdi, entre la cantonada del carrer Arnold Schönberg i cantonada Baixada de la Glòria (**Fig.23 i 24**)⁴³. Mentre que la seva amplada variava entre els 0'40 i 0,50 cm, i la seva profunditat oscil·lava entre el 1,00 i 1,10 metres. La seva amplada i profunditat va estar condicionada per la localització o no de serveis actuals i en desús.

Aquesta rasa i transcorre paral·lelament entre la **RRL.900** i la vorera del número parells del carrer Verdi. Per tal de assolir les distàncies de seguretat, per la obertura de la **RRSC.1000**, es va procedir al desmuntatge de la vorada i dues línies de panot de la vorera.

Les unitats estratigràfiques que aparegueren durant el procés d'excavació de la **RASA** es van anar numerant de manera correlativa a partir del número que identificava la **RRSC** (per exemple, del **1001** en endavant en el cas de la **RRSC.1000**). Hem de dir en totes elles va aparèixer la mateixa estratigrafia, que va ser la següent:

UE.1001: Paviment actualment en ús, format per peces de panot quadrat de 0,20 x 0,20 x 0,04 cm, que apareixia a una cota 140,67-132,70 m.s.n.m.

UE.1002: Paviment actualment en ús, format per peces de vorada calcària nodulosa de 0,90 cm de llarg, per 0,22 cm d'ample i 0,25 cm de fondària, que apareixia a una cota 140,67-132,70 m.s.n.m.

UE.1003: Paviment actualment en ús, és nivell d'asfalt de 0,08-0,10 cm. de gruix, 148,04-139,92-132,50 m.s.n.m.

UE.1004: un segon nivell paviment, que consistia amb un nivell de

⁴² Veure documentació planimètrica

⁴³ Veure documentació fotogràfica

llambordes de granit de 0,20x0,15x0,10 cm, que apareixia a una cota de 147,94-139,82-132,40 m.s.n.m.

UE.1005: Preparació del paviment en ús, nivell de formigó de 0,15 cm de gruix, que apareixia a una cota de 147,84-139,72-132,30 m.s.n.m.

UE.1006: Nivell de sorres i graves de color marró amb una potència de 0.40 cm. Apareixia a partir de 147,69-139,57-132,15 m.s.n.m.

UE.1007: Un nivell format per sauló de color ataronjat, d'uns 0,20 cm de potència. Aquest sauló cobria serveis fora de serveis i en ús (aigua, llum, gas, embornals, etc...). Barrejat amb aquest nivell de sauló apareixia bossades de llicorelles, força degradades. Apareixia a partir de 147,29-139,17-131,75 m.s.n.m.

UE.1008: Nivell geològic, format per llicorelles clivellades, amb un gruix de 0,25 cm. Apareixia a partir de 147,09-138,97-131,55 m.s.n.m. L'estrat s'estenia més enllà de la cota màxima de profunditat de la rasa 146,84-138,72-131,30, m.s.n.m.

Cal dir, que durant l'obertura de la **RRSC.1000**, es va constatar l'existència de serveis, aigua, gas, llum, claveguerons, etc... (actuals i en desús) que la travessaven de forma longitudinal i transversal. Alguns d'ells es van veure afectats directament per la construcció de la rasa.

Una vegada va concloure l'obertura de la **RASA (RRSC.1000)**, es va procedir a la col·locació de les conduccions de plàstic de 125 cm de diàmetre, per on han de passar els cables de fibra òptica i de telefonia. Posteriorment aquestes van ser cobertes amb formigó i sorres i graves.

Degut a l'orografia del carrer Verdi, se'ns fa difícil especificar la cota absoluta de les **RASES**, ja que entre un extrem a l'altre del carrer, hi ha un desnivell d'uns 15 metres, essent la cota més alta del carrer Verdi cantonada del carrer Arnold Schönberg de 148,04m.s.n.m i de 132,50 m.s.n.m del carrer Verdi cantonada carrer de la Baixada de la Glòria. De totes maneres les cotes

de les rases son relatives i es basen en les dades facilitades pels topògrafs de FCC.

Malauradament, hem de dir que després de l'obertura de les diverses rases efectuades en aquesta primera fase, i a la profunditat màxima de la mateixes, no s'han localitzat restes que ens indiquessin l'existència dels esmentats refugis de la Guerra Civil, o de qualsevol estructura o nivell arqueològic.

Durant el mes de març s'acaba la modificació complerta del carrer Verdi, en la seva primera fase, amb la col·locació de les noves voreres, vorades de granit, reforma de l'escala de vianants. Es va procedir al rebaix d'uns 0.40 cm de la "caixa" central (tram asfaltat) de carrer Verdi. Aquesta tasca es van fer sense seguiment arqueològic. Posteriorment es procedir al nou l'asfaltat d'aquest tram del carrer Verdi (**Fig.25**)⁴⁴.

⁴⁴ Veure documentació fotogràfica

SEGONA FASE

El seguiment arqueològic de la **SEGONA FASE** al carrer Verdi núms. 276-258 entre el carrer Baixada de la Glòria i el carrer Albigesos (**Fig.8**)⁴⁵, amb una longitud de 175 metres; va consistir en el control de l'obertura de diverses **CALES, RASES** i la **CAIXA** central (tram asfaltat) de carrer Verdi.

Prèviament a l'excavació de les rases, s'efectuaren **4 CALES (Fig.26)**⁴⁶ de comprovació amb unes mides de 1,40/1,30m x 0,80 cm i una profunditat variable entre 0,70 cm i 1 metre. Amb la seva obertura s'intentava localitzar els serveis actuals, així com de la composició del subsòl. Com que aquestes cales formaren part, posteriorment, de les rases, no se'ls ha fet un esment diferenciat. S'han excavat un total de **12 RASES (Fig.26, 27, 28, 29, 30)**⁴⁷, que hem volgut diferenciar i que anomenem:

- 4 cales de comprovació, per la recerca de serveis actuals i composició del subsòl (**RCAL,1, 2 ,3 ,4**) (**Fig.26**)⁴⁸.
- 5 rases per la construcció de nous embornals (**REMB, 100-2, 200-2, 300-2, 400-2, 500-2**) (**Fig.27**)⁴⁹.
- 2 rases per la instal·lació del cablejat per telecomunicacions-Smart City, telefonia i fibra òptica (**RRSC.600-2**), (**RRSC.620-2**) (**Fig.28**)⁵⁰.

⁴⁵ Veure documentació fotogràfica

⁴⁶ Veure documentació planimètrica

⁴⁷ Veure documentació planimètrica

⁴⁸ Veure documentació planimètrica

⁴⁹ Veure documentació planimètrica

⁵⁰ Veure documentació planimètrica

- 1 rasa per la instal·lació del cable subterrani de mitja tensió (**RRL.700-2**) (**Fig.29**)⁵¹.
- Rebaix de la part central del carrer Verdi (**CAIXA.800-2**) (**Fig.30**)⁵².

El procediment general de treball, per l'obertura i buidatge de les diferents **CALES (RCAL)** fou el següent: l'extracció del paviment actualment en ús i de la seva preparació es va portar a terme de manera manual, utilitzant un martell compressor manual, pic i pala.

Mentre que per l'obertura i buidatge de les rases fins a la profunditat desitjada (**REMB, RRSC, RRL i CAIXA**), es va portar a terme mitjançant una amb màquina retroexcavadora mixta model NEW HOLLAND i una màquina giratòria model LIEBHERR 904, amb punta pneumàtica; i també de manera manual, utilitzant un martell compressor manual, pic i pala.

CALES COMPROBACIÓ (RCAL)

Com hem dit anteriorment, es van obrir un total de **4 CALES (RCAL, 1, 2, 3, 4)** (**Fig.26, 31, 32**)⁵³, totes elles de mides força regulars, amb la seva obertura s'intentava localitzar els serveis actuals, així com de la composició del subsòl. Com que aquestes cales formaren part, posteriorment, de les rases, no se'ls ha fet un esment diferenciat.

Dues cales, **RCAL.1 i 2**, es van ubicar a la vorera dels números imparells del carrer Verdi 311-300, i 291-293, respectivament. Mentre que les **RCAL.3, i 4**, es van obrir al carrer Verdi, a la vorera dels números parells, 274-272 i 264-262, respectivament.

⁵¹ Veure documentació planimètrica

⁵² Veure documentació planimètrica

⁵³ Veure documentació planimètrica

El paviment actualment en ús, del carrer Verdi, entre la cantonada carrer de la Baixada de la Glòria i el carrer Albigesos, és un nivell de panot de 0,20 x 0,20 x 0,03 cm. de gruix, que cobria un segon nivell de preparació pel panot de gruix variable entre 0,01 i 0,02 cm.

Per sota d'aquestes unitats superficials, es documentà un nivell de formigó de potencia irregular que oscil·lava entre 0,12 i 0,24 cm de potència.

Sota aquesta capa de formigó, es va localitzar un nivell de graves sorrenques i argiles, de color marró clar amb força carbonats, d'un gruix irregular que oscil·lava entre els 0,50 i 0,70 cm de potencia cobria serveis en ús (aigua, llum, gas).

Cal dir, que durant l'obertura de las **RCAL** i sota aquest nivell de graves, sorres i argiles va constatar l'existència de serveis, aigua, gas, llum, (actuals i en desús) que les travessaven de forma longitudinal.

En tots els casos, l'estrat geològic s'estenia més enllà de la cota màxima de les cales (**RCAL**) respecte el nivell de circulació actual, és a dir, que continuava més enllà de 0,70cm-1,00m, de profunditat de les cales efectuades. Se'ns fa difícil especificar la cota absoluta de les cales, ja que entre un extrem a l'altre del carrer, hi ha un desnivell d'uns 9 metres aproximadament, essent la cota més alta del carrer Verdi cantonada carrer de la Baixada de la Glòria de 132,50 m.s.n.m.; i de 123,80 m.s.n.m del carrer Verdi cantonada carrer dels Albigesos.

RASES EMBORNALS (REMB)

En la reurbanització del carrer Verdi, es contemplava l'obertura de nous embornals, que anirien connectats al col·lector central del mateix carrer, així com l'anul·lació del ja existents. Per aquest motiu es va procedir a la obertura de **5 RASES** per la construcció dels nous embornals (**REMB.100-2, 200-2, 300-2, 400-2, 500-2**) (**Fig.27**) i (**Fig.33, 34, 35**)⁵⁴, al llarg del carrer Verdi, entre la

⁵⁴ Veure documentació planimètrica i fotogràfica

cantonada Baixada de la Glòria i el carrer Albigesos; i just costat del col·lector central del carrer, actualment en ús. Totes les **REMB** tenien diverses llargades, que oscil·laven entre els 2 i 14 metres, amb una amplada entre 0,50 m i 1,20 m. Mentre que la profunditat de totes elles oscil·lava 1,00 i 1,20m; exceptuant la **REMB.400-2** i **REMB.500-2**, que va assolir unes profunditats de 2,20 i 3,20 metres, respectivament.

Les unitats estratigràfiques que aparegueren durant el procés d'excavació de les **RASES** es van anar numerant de manera correlativa a partir del número que identificava la **REMB** (per exemple, del **101** en endavant en el cas de la **REMB.100-2**). Hem de dir en totes elles va aparèixer una estratigrafia similar.

El paviment actualment en ús, del carrer Verdi, entre la cantonada del carrer de la Baixada de la Glòria i del carrer Albigesos, és un nivell d'asfalt de 0,06-0,08 cm. de gruix, (**UE.101-2, 201-2, 301-2, 401-2**), que cobria un segon nivell paviment, que consistia amb un nivell de formigó entre 0,18-0,20cm (**UE. 102-2, 202-2, 302-2, 402-2, 501-2**).

Per sota d'aquestes unitats superficials, es documentà un nivell barrejat, compost de graves sorrenques, argiles i llicorella força degradada, amb una potència que oscil·lava entre 0,75 i 3,20 m de potència (**UE. 103-2, 203-2, 303-2, 403-2, 502-2**).

Aquest nivell de materials barrejats i s'estenia més enllà de la cota màxima de les **RASES (REMB)** respecte el nivell de circulació actual, és a dir, que continuava més enllà de 3,20 m, de profunditat de les **RASES** efectuades.

Com el cas anterior de les **CALES**, se'ns fa difícil especificar la cota absoluta de les **RASES**, ja que entre un extrem a l'altre del carrer, hi ha un desnivell aproximat d'uns 9 metres, essent la cota més alta del carrer Verdi cantonada del carrer Baixada de la Glòria de 132,50 m.s.n.m.; i de 123,80 m.s.n.m del carrer Verdi cantonada carrer dels Albigesos.

Cal dir, que durant l'obertura de las **REMB**, es va constatar l'existència col·lectors (actuals i en desús) que les travessaven de forma longitudinal i

transversal. Alguns d'ells es van veure afectats per la construcció de les esmentades **RASES**.

RASA TELECOMUNICACIONS-SMART CITY (RRSC)

Una vegada finalitzada l'obertura de les **REMB**, es va procedir a l'obertura de la RASA (**RRSC.600-2**), per la instal·lació del cablejat per telecomunicacions-Smart City, (telefonía i fibra òptica). Les **CALES (RCAL. 2 i 4)** obertes en un primer moment han format part, d'una manera o un altre, d'aquesta rasa.

La rasa **RRSC.600-2**, tenia una llargada d'uns 175 metres de llarg del carrer Verdi, entre la cantonada Baixada de la Glòria i el carrer Albigesos (**Fig.28**)⁵⁵. Mentre que la seva amplada era 0,50 cm, i la seva profunditat oscil·lava entre el 0,65 i 0,70 cm. Aquesta rasa transcorre entre de la vorada de la vorera i l'asfalt del números parells del carrer Verdi (**Fig.36**)⁵⁶.

Cal dir, que durant l'obertura de la **RRSC.600-2**, també es va procedir a extreure el panot de la vorera i de la vorada, actualment en ús. Posteriorment es va procedir reposició del panot pel model "Barcelona", així com d'una nova vorada de granit. Durant aquesta tasca es va constatar l'existència de serveis d'aigua, gas, llum, claveguerons, etc. (actuals i en desús) que la travessaven de forma longitudinal i transversal. Alguns d'ells es van veure afectats directament.

Les unitats estratigràfiques que aparegueren durant el procés d'excavació de la **RASA** es van anar numerant de manera correlativa a partir del número que identificava la **RRSC** (per exemple, del **601-2** en endavant en el cas de la **RRSC.600-2**). Hem de dir en totes elles va aparèixer la mateixa estratigrafia, que va ser la següent:

⁵⁵ Veure documentació planimètrica

⁵⁶ Veure documentació fotogràfica

UE.601-2: Paviment actualment en ús, format per peces de panot quadrat de 0,20 x 0,20 x 0,04 cm, que apareixia a una cota 132,50-130,07-125,13 m.s.n.m.

UE.602-2: Paviment actualment en ús, format per peces de vorada calcària nodulosa de 0,90 cm de llarg, per 0,22 d'ample i 0,25 de fondària, que apareixia a una cota 132,50-130,07-125,13 m.s.n.m.

UE.603-2: Paviment actualment en ús, és nivell d'asfalt de 0,06-0,08 cm. de gruix, que apareixia a una cota 132,35-129,92-124,98 m.s.n.m.

UE.604-2: un segon nivell paviment, que consistia amb un nivell de llambordes de granit de 0,20x0,15x0,15 cm, que apareixia a una cota de 132,29-129,86-124,92 m.s.n.m. (aquest nivell de llambordes només tenia una amplada de 0'40cm, a partir de la vorada, essent inexistent al tram central de la **CAIXA.800-2**).

UE.605-2: Preparació del paviment en ús, nivell de formigó de 0,15 cm de gruix, que apareixia a una cota de 132,14-129,71-124,77 m.s.n.m.

UE.606-2: Nivell de sorres, graves i llicorelles molt degradades amb una potència de 0,40-0,45 cm. Apareixia a partir de 131,99-129,56-124,62 m.s.n.m. Aquest nivell de rebliment cobria canalons i col·lectors, paral·lels i perpendiculars a la rasa, tan en ús com fora de servei. L'estrat s'estenia més enllà de la cota màxima de profunditat de la rasa 131,54-129,11-124,17 m.s.n.m.

A l'alçada del número 266 bis, s'ha obert una nova rasa perpendicular, de 7,5 metres de llarg per 0,50 cm d'ample i una profunditat de 0,65 i 0,70 cm que

travessa el carrer Verdi fins el número 301 (**RRSC.620-2**), (**Fig.28**)⁵⁷.

Les unitats estratigràfiques que aparegueren durant el procés d'excavació de la **RASA** es van anar numerant de manera correlativa a partir del número que identificava la **RRSC** (del **621-2** en endavant en el cas de la **RRSC.620-2**), (**Fig. 37**)⁵⁸. L'estratigrafia que va aparèixer va ser la següent:

UE.621-2: Paviment actualment en ús, és un nivell d'asfalt de 0,06-0,08 cm de gruix, que apareixia a una cota 130,00 m.s.n.m.

UE.622-2: un segon nivell paviment, que consistia amb un nivell de llambordes de granit de 0,20x0,15x0,15 cm, que apareixia a una cota de 129,92 m.s.n.m.

UE.623-2: Preparació del paviment en ús, nivell de formigó de 0,14cm de gruix, que apareixia a una cota de 129,77 m.s.n.m.

UE.624-2: Nivell de sorres, graves i llicorelles molt degradades amb una potència de 0,40-0,45 cm. Apareixia a partir de 129,63 m.s.n.m. Aquest nivell de rebliment cobria serveis (aigua i gas), perpendiculars a la rasa, tan en ús com fora de servei. L'estrat s'estenia més enllà de la cota màxima de profunditat de 129,18 m.s.n.m.

Una vegada va concloure l'obertura de les **RRSC.600-2** i **RRSC-620-2** es va procedir a la col·locació de les conduccions de PVC de 125 cm de diàmetre, per on han de passar els cables de fibra òptica i de telefonia. Posteriorment aquestes van ser cobertes amb formigó i sorres i graves. (**Fig.37**)⁵⁹.

⁵⁷ Veure documentació planimètrica

⁵⁸ Veure documentació fotogràfica

⁵⁹ Veure documentació fotogràfica

RASA LLUM (RRL) 700-2

Posteriorment a l'obertura de la **RRSC.600**, es va procedir a l'obertura de la rasa **RRL.700**, per la instal·lació del cable subterrani de mitja tensió.

La rasa **RRL.700-2**, tenia una llargada d'uns 175 metres, entre la cantonada Baixada de la Glòria i el carrer Albigesos (**Fig.29**)⁶⁰. Mentre que la seva amplada era 0,50 cm, i la seva profunditat oscil·lava entre el 0,65 i 0,70 cm. Aquesta rasa transcorre per sota de la vorada de la vorera dels números imparells del carrer Verdi (**Fig.38**)⁶¹. Les **CALES (RCAL.1 i 3)** obertes en un primer moment han format part, d'una manera o un altre, d'aquesta rasa.

Cal dir, que durant l'obertura de la **RRSC.700-2**, també es va procedir a extreure la vorada, actualment en ús. Durant aquesta tasca es va constatar l'existència de serveis d' aigua, gas, llum, claveguerons, etc. (actuals i en desús) que la travessaven de forma longitudinal i transversal. Alguns d'ells es van veure afectats directament.

Les unitats estratigràfiques que aparegueren durant el procés d'excavació de la **RASA** es van anar numerant de manera correlativa a partir del número que identificava la **RRL** (per exemple, del **701-2** en endavant). Hem de dir en totes elles va aparèixer la mateixa estratigrafia, que va ser la següent:

UE.701-2: Paviment actualment en ús, format per peces de vorada calcària nodulosa de 0,90 cm de llarg, per 0,22 cm d'ample i 0,25 cm de fondària, que apareixia a una cota 132,50-130,07-125,13 m.s.n.m.

UE.702-2: Paviment actualment en ús, és nivell d'asfalt de 0,06-0,08 cm. de gruix, que apareixia a una cota 132,25-129,82-124,88 m.s.n.m.

⁶⁰ Veure documentació planimètrica

⁶¹ Veure documentació fotogràfica

UE.703-2: un segon nivell paviment, que consistia amb un nivell de llambordes de granit de 0,20x0,15x0,15 cm, que apareixia a una cota de 132,17-129,74-124,80 m.s.n.m.

UE.704-2: Preparació del paviment en ús, nivell de formigó de 0,15 cm de gruix, que apareixia a una cota de 132,02-129,59-124,65 m.s.n.m.

UE.705-2: Nivell d'argiles, sorres i llicorelles molt degradades amb una potència de 0,40-0,45 cm. Apareixia a partir de 131,87-129,44-124,50 m.s.n.m. Aquest nivell de rebliment cobria conduccions d'aigua, col·lectors, paral·lels i perpendiculars a la rasa, tan en ús com fora de servei. L'estrat s'estenia més enllà de la cota màxima de profunditat de la rasa 130,42-128,99-124,05 m.s.n.m

Degut a l'orografia del carrer Verdi, se'ns fa difícil especificar la cota absoluta de les **RASES (RRCS i RRL)**, ja que entre un extrem a l'altre del carrer, hi ha un desnivell aproximat d'uns 9 metres, essent la cota més alta del carrer Verdi cantonada del carrer Baixada de la Glòria de 132,50 m.s.n.m.; i de 123,80 m.s.n.m del carrer Verdi cantonada carrer dels Albigesos.

De totes maneres les cotes de les rases son relatives i es basen en les dades facilitades pels topògrafs de FCC.

Una vegada va concloure l'obertura de les **RRL.700-2**, es va procedir a l'estesa dels cables de la llum, que posteriorment van ser coberts per una capa de sauló i plaques de protecció de plàstic.

RASA CENTRAL (CAIXA) 800-2

Posteriorment a l'obertura de les rases **RRSC.600-2** i **RRL.700-2**, es va procedir a l'aixecament de la rasa **CAIXA.800-2**, entenent per **CAIXA** la part central del carrer Verdi. Amb aquesta tasca es va procedir al desmuntatge i aixecament dels diferents nivells que formaven aquesta part del carrer. Cal remarcar que durant aquestes tasques d'obertura, existia la possibilitat de

localitzar un refugi de la Guerra Civil, situat en el número 315, del Carrer Verdi. D'aquesta circumstància en parlarem més endavant.

La rasa **CAIXA.800-2**, tenia una llargada d'uns 175 metres de llarg del carrer Verdi, entre la cantonada Baixada de la Glòria i el carrer Albigesos (**Fig.30**)⁶². Mentre que la seva amplada era 7,5 metres d'ampla i una profunditat de 0,40 i 0,45 cm (**Fig.39**)⁶³.

Cal dir, que durant l'obertura de la **CAIXA.800-2**, també es va procedir a extreure la vorada, actualment en ús. Posteriorment es va procedir a la seva reposició per un encintat de granit. Durant aquesta tasca es va constatar l'existència de serveis d'aigua, gas, llum, claveguerons, etc. (actuals i en desús) que la travessaven de forma longitudinal i transversal. Alguns d'ells es van veure afectats directament.

Les unitats estratigràfiques que aparegueren durant el procés d'excavació de la **RASA** es van anar numerant de manera correlativa a partir del número que identificava la **CAIXA.800-2** (per exemple, del **801-2** en endavant). Hem de dir en totes elles va aparèixer una estratigrafia força similar, que va ser la següent:

UE.801-2: Paviment actualment en ús, format per peces de vorada calcària nodulosa de 0,90 cm de llarg, per 0,22 cm d'ample i 0,25 cm de fondària, que apareixia a una cota 132,50-130,07-125,13 m.s.n.m.

UE.802-2: Paviment actualment en ús, és nivell d'asfalt de 0,08-0,10 cm de gruix, que apareixia a una cota 132,25-129,82-124,88 m.s.n.m.

UE.803-2: un segon nivell paviment, que consistia amb un nivell de

⁶² Veure documentació planimètrica

⁶³ Veure documentació fotogràfica

llambordes de granit de 0,20x0,15x0,15 cm, que apareixia a una cota de 132,15-129,72-124,72 m.s.n.m.

UE.804-2: Preparació del paviment en ús, nivell de formigó de 0,15 cm de gruix, que apareixia a una cota de 132,00-129,57-124,57 m.s.n.m.

UE.805-2: Nivell d'argiles carbonatades de color taronja, sorres i llicorelles molt degradades amb una potència de 0,40-0,45 cm. Cal destacar l'aparició d'aflorament de pedra calcària que van dificultar l'extracció d'aquests nivells. Apareixien a partir de 130,74-129,42-124,42 m.s.n.m. Aquests nivells de rebliment cobrien conduccions d'aigua, col·lectors (paral·lels i perpendiculars a la rasa) tan en ús com fora de servei. L'estrat s'estenia més enllà de la cota màxima de profunditat de la rasa 130,29-128,97-123,97 m.s.n.m

Degut a l'orografia del carrer Verdi, se'ns fa difícil especificar la cota absoluta de les **RASES (RRCS i RRL)**, ja que entre un extrem a l'altre del carrer, hi ha un desnivell aproximat d'uns 9 metres, essent la cota més alta del carrer Verdi cantonada del carrer Baixada de la Glòria de 132,50 m.s.n.m. i de 123,80 m.s.n.m del carrer Verdi cantonada carrer dels Albigesos.

De totes maneres les cotes de les rases son relatives i es basen en les dades facilitades pels topògrafs de FCC.

Acabats els treballs d'aixecament dels diferents nivells que formaven la part central del carrer Verdi, es va procedir a la seva cobertura per una capa de formigó de 0,20 cm. Concretament, davant del número 260, es va deixar l'espai lliure suficient, per obrir posteriorment la rasa **REMB.500-2**, abans esmentada.

Malauradament durant l'obertura d'aquesta caixa i concretament davant el número 315 del carrer Verdi (**Fig.40**)⁶⁴, on es podria situar el Refugi antiaeri 0542 (2214), de l'any 1938, segons la documentació recollida a l'Arxiu

⁶⁴ Veure documentació fotogràfica

Administratiu de l'Ajuntament de Barcelona⁶⁵; no s'han localitzat restes que ens indiquessin l'existència de l'esmentat refugi de la Guerra Civil, o de qualsevol estructura o nivell arqueològic, a la profunditat màxima de la mateixa. Només van aparèixer les restes d'un antic clavegueró fet de totxo massís, fora de servei (**Fig.40**)⁶⁶.

MINES D'AIGUA

Volem destacar que durant l'obertura de la **RRL.700-2** i la **REMB.500-2**, venen ser localitzades dos trams de dues antigues mines d'aigua, (**Fig. 41**)⁶⁷.

Concretament, durant l'obertura de la **RRL.700-2**, davant els números 289-291 del Carrer Verdi, va se localitzat un tram de mina, fora de servei, excavat en un nivell d'argiles de color taronja amb força nòduls de torturà. El tram descobert apareix a 0'50 cm en relació al paviment en ús (capa d'asfalt), i feia 0,50 cm d'amplada i 1 m de llargada, dels que 0,60 cm coincidien amb l'amplada de la rasa en qüestió, mentre que la resta discorria per sota l'acera en ús i semblava endinsar-se per sota la casa⁶⁸. Desconeixem la profunditat, ja que estava reomplerta d'argiles carbonatades sense compactar.

Pel que fa tram de la mina localitzada durant l'obertura de la **REMB.500-2**, davant el número 260 del Carrer Verdi, també estava fora de servei, i excavat en un nivell d'argiles de color taronja amb força nòduls de torturà. El tram descobert apareix a 1'60 m de profunditat en relació al paviment en ús (capa d'asfalt), i feia 0,50 cm d'amplada per 0,60 cm de llargada. Concretament

⁶⁵ Atlas dels refugis de la Guerra Civil espanyola. CLABSA (2002)

⁶⁶ Veure documentació fotogràfica

⁶⁷ Veure documentació fotogràfica

⁶⁸ Segons el comentari personal del propietari de la casa, aquesta mina podria haver abastit antigament d'aigua un antic pou, que hi havia en un pati de la casa, i que així mateix, deuria ser l'origen de l'alt nivell d'humitat que pateix la vivenda.

estava situada a l'extrem nord-est de la rasa en qüestió. Com el tram anterior desconeixem la profunditat, ja que estava reomplerta d'argiles carbonatades sense compactar i semblava ser que discorria per sota l'acera en ús i semblava endinsar-se per sota la casa.

Aquestes dues estructures podrien formar part del sistema de captació i distribució de les aigües de Barcelona de mitjans del segle XIX, i segurament formarien part de la mina de Nostra Senyora del Coll, que aniria del Parc Güell fins el carrer Repartidor, on des d'aquest indret es redistribuirien per altres punts de captació o conducció **(Fig.42)**⁶⁹.

⁶⁹ AAVV, 2011

7.- Conclusions

El control arqueològic preventiu portat a terme al carrer Verdi, números 258-306 de Barcelona, ha servit per constatar la inexistència d'estructures arqueològiques a la zona afectada (aquesta afirmació, és clar, és vàlida únicament fins a la profunditat màxima de 0,60-1,10/2,20-3,20 m. respecte el nivell de sòl actual que es va assolir durant el seguiment).

Durant els rebaixos per l'adequació del carrer Verdi, tant en la primera com en la segona fase, es van documentar nivells contemporanis, per sota del paviment actualment en ús, la seva preparació i un nivell d'aportació que actuava de rebliment de les diverses cales i rases realitzades recentment per a la instal·lació de serveis.

Concretament amb aquest seguiment es pretenia la possible localització dels refugis antiaeris de la Guerra Civil, situats al llarg del carrer Verdi, que segons la documentació recollida a l'Arxiu Administratiu de Barcelona es podria tractar dels següents refugis: Refugi antiaeri 542 (22149), Carrer de Verdi, 315, (1938); Refugi antiaeri 715: Carrer de Verdi, 323 (1938); Refugi antiaeri 1514: Carrer de Verdi-carrer Arnold Schönberg,(1970). Es coneix l'existència d'aquests refugis pel llistat de refugis antiaeris del 16 de juliol de 1938 publicat a l'Atlas dels Refugis de la Guerra Civil espanyola a Barcelona, editat per l'Ajuntament de Barcelona i CLABSA. A Barcelona se'n construïren al voltant de 1.400.

En aquest cas, només coneixíem l'existència d'aquests refugis per aquest llistat, sense arribar a tenir cap més documentació, ja fossin plànols o el projecte constructiu de l'època, o fruit d'intervencions posteriors.

Hem de dir que durant l'obertura de les diverses cales i rases; no s'han localitzar els accessos ni restes arquitectònics dels esmentats refugis, malgrat que la seva obertura s'ha produït en indrets propers a la ubicació dels mateixos.

De fet, les pròpies característiques de la intervenció, l'escassa profunditat (0-60-1,10cm), de les diverses rases, properes al suposat enclavament dels refugis (**REMB, RRSC, RRL, CAIXA**) on s'han instal·lat els diversos serveis (embornals-pous, telefònica-fibra òptica, llum i condicionament de la part central del carrer Verdi), així com a vegades l'amplada reduïda d'alguna d'elles (0'50-0'60cm), han dificultat l'obtenció de resultats més útils per a respondre els interrogants plantejats al voltant d'aquesta zona al llarg de la història. En qualsevol cas, però, cal no descartar la possibilitat que hi hagi restes arqueològiques, a la zona intervinguda en uns nivells inferiors als a què s'ha aprofundit: 146,84-131,30 m.s.n.m. en la primera fase i 131,39-124,02 m.s.n.m. en la segona fase.

Així doncs, es pot concloure que la intervenció arqueològica ha tingut resultats negatius, ja que no han aparegut restes del refugis antiaeris ni estructures arqueològiques, ni tampoc no s'ha recuperat material arqueològic.

Però per contra volem destacar la localització de dos trams de dues antigues mines d'aigua, fora de servei, concretament durant l'obertura de les rases **RRL.700-2** i **la REMB.500-2**, concretament davant els números 289-291 i 260 del carrer Verdi, respectivament.

Ambdós casos, es tracta de petits trams 0,50 cm d'amplada, i una llargada d'entre 0,60 cm i 1 m, que sembla s'endinsaven per sota l'acera i per sota les finques abans esmentades. Aquests trams estan excavats en un nivell d'argiles de color taronja amb força nòduls de torturà, però desconeixem la profunditat, ja que estava reomplerta d'argiles carbonatades sense compactar.

Aquestes dues estructures podrien formar part del sistema de captació i distribució de les aigües de Barcelona de mitjans del segle XIX, i segurament formarien part de la mina de Nostra Senyora del Coll, que aniria del Parc Güell fins el carrer Repartidor, on des d'aquest indret es redistribuirien per altres punts de captació o conducció.

Si més no, tant en el cas dels refugis antiaeris de la Guerra Civil, així com en el de les Mines d'aigua, serà necessari, doncs, esperar que futures intervencions arqueològiques ampliïn els coneixements sobre aquesta zona estudiada a cavall, entre els barris de Vallcarca i la Salut, i ajudin a respondre els interrogants plantejats.

8. Bibliografia

AA. VV. (1969-1980): “*Gran enciclopèdia catalana*”. 15 vol. Edicions 62 Enciclopèdia Catalana, S. A. Barcelona.

AA. VV. (1982): “*Gran geografia comarcal de Catalunya. Volum 8: El Barcelonès i el Baix Llobregat*”. Fundació Enciclopèdia Catalana. Barcelona.

AA.VV. (1992): “*La ciutat a través del temps. Cartografia històrica*” Història de Barcelona, índex. Barcelona.

AA.VV.(2011): “ *Aigua/BCN. Guia d’història urbana, núm 6. La revolució de l’aigua a Barcelona. Aigua corrent i ciutat moderna 1867-1967*”. Catàleg d’exposició. MUHBA. Museu d’Història de Barcelona. Ajuntament de Barcelona.

ALBERTÍ, S.; ALBERTÍ, E. (2004): “ *Perill de bombardeig. Barcelona sota les bombes (1936-1939)*.” Barcelona: Albertí Editor.

ATLES DELS REFUGIS DE LA GUERRA CIVIL ESPANYOLA A BARCELONA (2002): “*Barcelona: Ajuntament de Barcelona/CLABSA*”. 38 pàgines, inèdit.

BESOLÍ MARTÍN, A. (2004): “*Los refugios antiaéreos de Barcelona: Pasado y Presente de un patrimonio arcano*”, Ebre 38, Revista Internacional de la Guerra Civil, desembre de 2004.

CARANDINI, A. (1997): “*Historias en la tierra. Manual de excavación arqueológica*”. Crítica. Barcelona.

FABRE, J. (2002): “*La contrarevolució de 1939 a Barcelona. Els que es van quedar*”, Bellaterra: Universitat Autònoma de Barcelona, tesis doctoral.

FABRE, J. (2003): “*Els que es van quedar. 1939: Barcelona, ciutat ocupada*”. Barcelona: Publicacions de l’Abadia de Montserrat.

HARRIS, Edward C. (1991): “*Principios de estratigrafía arqueológica*”. Ed. Crítica. Barcelona

MIRÓ,C.; RAMOS, J. (2011):” *Els refugis antiaeris de Barcelona (1936-1973) Una nova visió des de l'arqueologia d'intervenció*”. A EXNOVO número 7, pag. 55-79.Universitat de Barcelona.

NAVARRO,C.; RAVOTTO,A. (2009): “*Memòria de la Intervenció arqueològica preventiva efectuada del Refugi núm. 262, a la Plaça de Las Navas, Poble Sec (Sants-Montjuïc) Barcelona* “. Servei d'arqueologia de la Generalitat de Catalunya. Inèdit.

PUJADÓ, J. (1998):” *Oblits de rereguarda: els refugis antiaeris a Barcelona, 1936-1939* “. Barcelona: Publicacions de l'Abadia de Montserrat.

RAMOS, J.; MORENO, I. (2007) : “ *Informe Preliminar de la Prospecció Arqueològica Efectuada a la Plaça de Las Navas. El Poble Sec, Sants-Montjuïc, Barcelona* “.Servei d'arqueologia de la Generalitat de Catalunya. Inèdit.

RAVOTTO, A (2008) : “*Informe Preliminar dels treballs arqueològics del refugi núm. 262, de la Plaça de las Navas de Barcelona*”. Servei d'arqueologia de la Generalitat de Catalunya. Inèdit.

VILLARROYA, J. (1999): “ *Els bombardeigs de Barcelona durant la Guerra Civil (1936-1939)* “. Barcelona: Publicacions de l'Abadia de Montserrat.

VILLARROYA, J.; PUJADÓ, J.; POWLES, V. (2002): “ *El refugi 307. La guerra civil i el Poble Sec, 1936-1939*” . Barcelona: Ajuntament de Barcelona.

9. Netgrafia

- **AJUNTAMENT DE BARCELONA:** *bcn.cat/guia/bcnpic*
- **AJUNTAMENT DE BARCELONA:** *cartaarqueologica.bcn.cat*
- **AJUNTAMENT DE BARCELONA:** *Nomenclàtor dels carrers.*
<<http://www.bcn.es/nomenclator/catala/cerca/welcome.htm>>
- **AJUNTAMENT DE BARCELONA:** Urbanisme de Barcelona. Catàleg de Patrimoni arquitectònic de bcn. <<http://www.bcn.es/urbanisme/>>
- **CARTA ARQUEOLÒGICA DE BARCELONA:**
cartaarqueologica.bcn.cat/
- **GENERALITAT DE CATALUNYA. DEPARTAMENT DE POLÍTICA TERRITORIAL I OBRES PÚBLIQUES:** “*Hipermapa. Atlas electrònic de Catalunya*”.<<http://www10.gencat.net/ptop/AppJava/cat/actuacions/territori/hipermapa.jsp>>
- **WWW.IGC.CAT/WEB/FILES/201010_IGC_RACAB_PLAFO_FABRA.PDF:** “*Geologia del Pla de Barcelona des de l'Observatori Fabra*”.
- **WWW.EDU3.CAT/EDU3TV/FITXA?P_ID=23386:** “ La desconeguda geologia de Barcelona “

ANNEXES

Repertori estratigràfic

Documentació gràfica

- **Documentació fotogràfica**
- **Documentació planimètrica**

Repertori estratigràfic. Primera fase

REMB. 100

Fitxa d'unitat estratigràfica			U. E. : 101
Sector: REMB.100 C/.Verdi, 258-306		Fase: 1 fase	Cronologia: Contemporània.
DEFINICIÓ :	Paviment actualment en ús		
DESCRIPCIÓ :	Format per un nivell d'asfalt de 0,08-0,10 cm. de gruix, que apareixia a una cota de 149.85 m.s.n.m.		
MATERIAL DIRECTOR :			
SEQÜÈNCIA FÍSICA :	Igual a		Equivalent a
	Rebleix a		És reblert per
	Cobreix a	102	És cobert per
	Talla a		Tallat per
	Es recolza a		Se li recolza
	S'entrega a		Se li entrega

Fitxa d'unitat estratigràfica			U. E. : 102.
Sector: REMB.100 C/.Verdi, 258-306		Fase: 1 fase	Cronologia: Contemporània.
DEFINICIÓ :	Preparació del paviment actualment en ús		
DESCRIPCIÓ :	Preparació del paviment en ús, nivell de formigó de 0.05 cm de gruix , que apareixia a una cota de 149,75. m.s.n.m.		
MATERIAL DIRECTOR :			
SEQÜÈNCIA FÍSICA :	Igual a		Equivalent a
	Rebleix a		És reblert per
	Cobreix a	103	És cobert per
	Talla a		Tallat per
	Es recolza a		Se li recolza
	S'entrega a		Se li entrega

Fitxa d'unitat estratigràfica		U. E. : 103.		
Sector: REMB.100 C/.Verdi, 258-306		Fase: 1 fase	Cronologia: Contemporània.	
DEFINICIÓ :	Nivell de rebliment servei recents.			
DESCRIPCIÓ :	Nivell de sorres color marró ataronjat amb una potència de 0.20 cm. Apareixia a partir de 149,70. m.s.n.m.			
MATERIAL DIRECTOR :				
SEQÜÈNCIA FÍSICA :	Igual a		Equivalent a	
	Rebleix a		És reblert per	
	Cobreix a	104.	És cobert per	102.
	Talla a		Tallat per	
	Es recolza a		Se li recolza	
	S'entrega a		Se li entrega	

Fitxa d'unitat estratigràfica		U. E. : 104.		
Sector: REMB.100 C/.Verdi, 258-306		Fase: 1 fase	Cronologia: Contemporània.	
DEFINICIÓ :	Nivell geològic.			
DESCRIPCIÓ :	Nivell geològic, format per llicorelles clivellades. Apareixia a partir de 147,50. m.s.n.m., amb un gruix de 0,70. L'estrat s'estenia més enllà de la cota màxima de profunditat de la rasa 146,80. m.s.n.m.			
MATERIAL DIRECTOR :				
SEQÜÈNCIA FÍSICA :	Igual a		Equivalent a	
	Rebleix a		És reblert per	
	Cobreix a		És cobert per	103.
	Talla a		Tallat per	
	Es recolza a		Se li recolza	
	S'entrega a		Se li entrega	

REMB.200

Fitxa d'unitat estratigràfica			U. E. : 201.
Sector: REMB.200 C/.Verdi, 258-306		Fase: 1 fase	Cronologia: Contemporània.
DEFINICIÓ :	Paviment actualment en ús		
DESCRIPCIÓ :	Paviment actualment en ús, és nivell d'asfalt de 0,08-0,10 cm. de gruix. que apareixia a una cota de 145,17. m.s.n.m.		
MATERIAL DIRECTOR :			
SEQÜÈNCIA FÍSICA :	Igual a		Equivalent a
	Rebleix a		És reblert per
	Cobreix a	202	És cobert per
	Talla a		Tallat per
	Es recolza a		Se li recolza
	S'entrega a		Se li entrega

Fitxa d'unitat estratigràfica			U. E. : 202.	
Sector: REMB.200 C/.Verdi, 258-306		Fase: 1 fase	Cronologia: Contemporània.	
DEFINICIÓ :	Preparació del paviment actualment en ús			
DESCRIPCIÓ :	Preparació del paviment en ús, nivell de formigó de 0.14 cm de gruix. que apareixia a una cota de 145,07 m.s.n.m.			
MATERIAL DIRECTOR :				
SEQÜÈNCIA FÍSICA :	Igual a		Equivalent a	
	Rebleix a		És reblert per	
	Cobreix a	203	És cobert per	201
	Talla a		Tallat per	
	Es recolza a		Se li recolza	
	S'entrega a		Se li entrega	

Fitxa d'unitat estratigràfica		U. E. : 203.	
Sector: REMB.200 C/.Verdi, 258-306		Fase: 1 fase	Cronologia: Contemporània.
DEFINICIÓ :	Nivell geològic.		
DESCRIPCIÓ :	Nivell geològic, format per llicorelles clivellades. Apareixia a partir de 144,93. m.s.n.m., amb un gruix de 0,90. L'estrat s'estenia més enllà de la cota màxima de profunditat de la rasa a 144,03. m.s.n.m.		
MATERIAL DIRECTOR :			
SEQÜÈNCIA FÍSICA :	Igual a		Equivalent a
	Rebleix a		És reblert per
	Cobreix a		És cobert per 202.
	Talla a		Tallat per
	Es recolza a		Se li recolza
	S'entrega a		Se li entrega

REMB.300

Fitxa d'unitat estratigràfica			U. E. : 301.
Sector: REMB.300 C/.Verdi, 258-306		Fase: 1 fase	Cronologia: Contemporània.
DEFINICIÓ :	Paviment actualment en ús		
DESCRIPCIÓ :	Paviment actualment en ús, és nivell d'asfalt de 0,08-0,10 cm. de gruix. que apareixia a una cota de 141,21-136,48-132,50 m.s.n.m.		
MATERIAL DIRECTOR :			
SEQÜÈNCIA FÍSICA :	Igual a		Equivalent a
	Rebleix a		És reblert per
	Cobreix a	302	És cobert per
	Talla a		Tallat per
	Es recolza a		Se li recolza
	S'entrega a		Se li entrega

Fitxa d'unitat estratigràfica			U. E. : 302.	
Sector: REMB.300 C/.Verdi, 258-306		Fase: 1 fase	Cronologia: Contemporània.	
DEFINICIÓ :	Preparació del paviment actualment en ús			
DESCRIPCIÓ :	Preparació del paviment en ús, nivell de formigó de 0,05-0,20cm de gruix, que apareixia a una cota de 141,11-136,38-132,40 m.s.n.m.			
MATERIAL DIRECTOR :				
SEQÜÈNCIA FÍSICA :	Igual a		Equivalent a	
	Rebleix a		És reblert per	
	Cobreix a	303	És cobert per	301
	Talla a		Tallat per	
	Es recolza a		Se li recolza	
	S'entrega a		Se li entrega	

Fitxa d'unitat estratigràfica			U. E. : 303.	
Sector: REMB.300 C/.Verdi, 258-306		Fase: 1 fase		Cronologia: Contemporània.
DEFINICIÓ :	Nivell rebliment servei recents i en desús.			
DESCRIPCIÓ :	Nivell de sorres i graves, força barrejades, de color marró, d'uns 0,25 cm de potència, que apareixia a una cota de 140,91-136,18-132,20 m.s.n.m.			
MATERIAL DIRECTOR :				
SEQÜÈNCIA FÍSICA :	Igual a		Equivalent a	
	Rebleix a		És reblert per	
	Cobreix a	304	És cobert per	302.
	Talla a		Tallat per	
	Es recolza a		Se li recolza	
	S'entrega a		Se li entrega	

Fitxa d'unitat estratigràfica			U. E. : 304.	
Sector: REMB.300 C/.Verdi, 258-306		Fase: 1 fase		Cronologia: Contemporània.
DEFINICIÓ :	Nivell rebliment.			
DESCRIPCIÓ :	Nivell format per sauló de color ataronjat, d'uns 0,20 cm de potència, que apareixia a una cota de 140,66-135,93-131,95 m.s.n.m.			
MATERIAL DIRECTOR :				
SEQÜÈNCIA FÍSICA :	Igual a		Equivalent a	
	Rebleix a		És reblert per	
	Cobreix a	305	És cobert per	303.
	Talla a		Tallat per	
	Es recolza a		Se li recolza	
	S'entrega a		Se li entrega	

Fitxa d'unitat estratigràfica		U. E. : 305.	
Sector: REMB.300 C/.Verdi, 258-306		Fase: 1 fase	Cronologia: Contemporània.
DEFINICIÓ :	Nivell geològic.		
DESCRIPCIÓ :	Nivell geològic, format per llicorelles clivellades i calcària extremadament compacte, de 0,55 cm de potència. que apareixia a una cota de 140,46-135,73-131,75 m.s.n.m. L'estrat s'estenia més enllà de la cota màxima de profunditat de la rasa a 139,91-135,18-131,20 m.s.n.m.		
MATERIAL DIRECTOR :			
SEQÜÈNCIA FÍSICA :	Igual a		Equivalent a
	Rebleix a		És reblert per
	Cobreix a		És cobert per 304.
	Talla a		Tallat per
	Es recolza a		Se li recolza
	S'entrega a		Se li entrega

REMB.400

Fitxa d'unitat estratigràfica			U. E. : 401.
Sector: REMB.400 C/.Verdi, 258-306		Fase: 1 fase	Cronologia: Contemporània.
DEFINICIÓ :	Paviment actualment en ús		
DESCRIPCIÓ :	Paviment actualment en ús, és nivell d'asfalt de 0,08-0,10 cm. de gruix. que apareixia a una cota de 141,21-136,48-132,50 m.s.n.m.		
MATERIAL DIRECTOR :			
SEQÜÈNCIA FÍSICA :	Igual a		Equivalent a
	Rebleix a		És reblert per
	Cobreix a	402	És cobert per
	Talla a		Tallat per
	Es recolza a		Se li recolza
	S'entrega a		Se li entrega

Fitxa d'unitat estratigràfica			U. E. : 402.	
Sector: REMB.400 C/.Verdi, 258-306		Fase: 1 fase	Cronologia: Contemporània.	
DEFINICIÓ :	Preparació del paviment actualment en ús			
DESCRIPCIÓ :	Preparació del paviment en ús, nivell de formigó de 0,05-0,20cm de gruix, que apareixia a una cota de 141,11-136,38-132,40 m.s.n.m.			
MATERIAL DIRECTOR :				
SEQÜÈNCIA FÍSICA :	Igual a		Equivalent a	
	Rebleix a		És reblert per	
	Cobreix a	403	És cobert per	401
	Talla a		Tallat per	
	Es recolza a		Se li recolza	
	S'entrega a		Se li entrega	

Fitxa d'unitat estratigràfica				U. E. : 403.	
Sector: REMB.400 C/.Verdi, 258-306		Fase: 1 fase		Cronologia: Contemporània.	
DEFINICIÓ :	Nivell rebliment servei recents i en desús.				
DESCRIPCIÓ :	Nivell de sorres i graves, força barrejades, de color marró, d'uns 0,25 cm de potència, que apareixia a una cota de 140,91-136,18-132,20 m.s.n.m.				
MATERIAL DIRECTOR :					
SEQÜÈNCIA FÍSICA :	Igual a		Equivalent a		
	Rebleix a		És reblert per		
	Cobreix a	404	És cobert per	402.	
	Talla a		Tallat per		
	Es recolza a		Se li recolza		
	S'entrega a		Se li entrega		

Fitxa d'unitat estratigràfica				U. E. : 404.	
Sector: REMB.400 C/.Verdi, 258-306		Fase: 1 fase		Cronologia: Contemporània.	
DEFINICIÓ :	Nivell rebliment.				
DESCRIPCIÓ :	Nivell format per sauló de color ataronjat, d'uns 0,20 cm de potència, que apareixia a una cota de 140,66-135,93-131,95 m.s.n.m.				
MATERIAL DIRECTOR :					
SEQÜÈNCIA FÍSICA :	Igual a		Equivalent a		
	Rebleix a		És reblert per		
	Cobreix a	405	És cobert per	403.	
	Talla a		Tallat per		
	Es recolza a		Se li recolza		
	S'entrega a		Se li entrega		

Fitxa d'unitat estratigràfica		U. E. : 405.	
Sector: REMB.400 C/.Verdi, 258-306		Fase: 1 fase	Cronologia: Contemporània.
DEFINICIÓ :	Nivell geològic.		
DESCRIPCIÓ :	Nivell geològic, format per llicorelles clivellades i calcària extremadament compacte, de 0,55 cm de potència. que apareixia a una cota de 140,46-135,73-131,75 m.s.n.m. L'estrat s'estenia més enllà de la cota màxima de profunditat de la rasa a 139,91-135,18-131,20 m.s.n.m.		
MATERIAL DIRECTOR :			
SEQÜÈNCIA FÍSICA :	Igual a		Equivalent a
	Rebleix a		És reblert per
	Cobreix a		És cobert per 404.
	Talla a		Tallat per
	Es recolza a		Se li recolza
	S'entrega a		Se li entrega

REMB.500

Fitxa d'unitat estratigràfica			U. E. : 501.
Sector: REMB.500 C/.Verdi, 258-306		Fase: 1 fase	Cronologia: Contemporània.
DEFINICIÓ :	Paviment actualment en ús		
DESCRIPCIÓ :	Paviment actualment en ús, és nivell d'asfalt de 0,08-0,10 cm. de gruix. que apareixia a una cota de 141,21-136,48-132,50 m.s.n.m.		
MATERIAL DIRECTOR :			
SEQÜÈNCIA FÍSICA :	Igual a		Equivalent a
	Rebleix a		És reblert per
	Cobreix a	502	És cobert per
	Talla a		Tallat per
	Es recolza a		Se li recolza
	S'entrega a		Se li entrega

Fitxa d'unitat estratigràfica			U. E. : 502.	
Sector: REMB.500 C/.Verdi, 258-306		Fase: 1 fase	Cronologia: Contemporània.	
DEFINICIÓ :	Preparació del paviment actualment en ús			
DESCRIPCIÓ :	Preparació del paviment en ús, nivell de formigó de 0,05-0,20cm de gruix, que apareixia a una cota de 141,11-136,38-132,40 m.s.n.m.			
MATERIAL DIRECTOR :				
SEQÜÈNCIA FÍSICA :	Igual a		Equivalent a	
	Rebleix a		És reblert per	
	Cobreix a	503	És cobert per	501
	Talla a		Tallat per	
	Es recolza a		Se li recolza	
	S'entrega a		Se li entrega	

Fitxa d'unitat estratigràfica			U. E. : 503.	
Sector: REMB.500 C/.Verdi, 258-306		Fase: 1 fase		Cronologia: Contemporània.
DEFINICIÓ :	Nivell rebliment servei recents i en desús.			
DESCRIPCIÓ :	Nivell de sorres i graves, força barrejades, de color marró, d'uns 0,25 cm de potència, que apareixia a una cota de 140,91-136,18-132,20 m.s.n.m.			
MATERIAL DIRECTOR :				
SEQÜÈNCIA FÍSICA :	Igual a		Equivalent a	
	Rebleix a		És reblert per	
	Cobreix a	504	És cobert per	502.
	Talla a		Tallat per	
	Es recolza a		Se li recolza	
	S'entrega a		Se li entrega	

Fitxa d'unitat estratigràfica			U. E. : 504.	
Sector: REMB.500 C/.Verdi, 258-306		Fase: 1 fase		Cronologia: Contemporània.
DEFINICIÓ :	Nivell rebliment.			
DESCRIPCIÓ :	Nivell format per sauló de color ataronjat, d'uns 0,20 cm de potència, que apareixia a una cota de 140,66-135,93-131,95 m.s.n.m.			
MATERIAL DIRECTOR :				
SEQÜÈNCIA FÍSICA :	Igual a		Equivalent a	
	Rebleix a		És reblert per	
	Cobreix a	505	És cobert per	503.
	Talla a		Tallat per	
	Es recolza a		Se li recolza	
	S'entrega a		Se li entrega	

Fitxa d'unitat estratigràfica		U. E. : 505.	
Sector: REMB.500 C/.Verdi, 258-306		Fase: 1 fase	Cronologia: Contemporània.
DEFINICIÓ :	Nivell geològic.		
DESCRIPCIÓ :	Nivell geològic, format per llicorelles clivellades i calcària extremadament compacte, de 0,55 cm de potència. que apareixia a una cota de 140,46-135,73-131,75 m.s.n.m. L'estrat s'estenia més enllà de la cota màxima de profunditat de la rasa a 139,91-135,18-131,20 m.s.n.m.		
MATERIAL DIRECTOR :			
SEQÜÈNCIA FÍSICA :	Igual a		Equivalent a
	Rebleix a		És reblert per
	Cobreix a		És cobert per 504.
	Talla a		Tallat per
	Es recolza a		Se li recolza
	S'entrega a		Se li entrega

REMB.600

Fitxa d'unitat estratigràfica			U. E. : 601.
Sector: REMB.600 C/.Verdi, 258-306		Fase: 1 fase	Cronologia: Contemporània.
DEFINICIÓ :	Paviment actualment en ús		
DESCRIPCIÓ :	Paviment actualment en ús, és nivell d'asfalt de 0,08-0,10 cm. de gruix. que apareixia a una cota de 141,21-136,48-132,50 m.s.n.m.		
MATERIAL DIRECTOR :			
SEQÜÈNCIA FÍSICA :	Igual a		Equivalent a
	Rebleix a		És reblert per
	Cobreix a	602	És cobert per
	Talla a		Tallat per
	Es recolza a		Se li recolza
	S'entrega a		Se li entrega

Fitxa d'unitat estratigràfica			U. E. : 602.	
Sector: REMB.600 C/.Verdi, 258-306		Fase: 1 fase	Cronologia: Contemporània.	
DEFINICIÓ :	Preparació del paviment actualment en ús			
DESCRIPCIÓ :	Preparació del paviment en ús, nivell de formigó de 0,05-0,20cm de gruix, que apareixia a una cota de 141,11-136,38-132,40 m.s.n.m.			
MATERIAL DIRECTOR :				
SEQÜÈNCIA FÍSICA :	Igual a		Equivalent a	
	Rebleix a		És reblert per	
	Cobreix a	603	És cobert per	601
	Talla a		Tallat per	
	Es recolza a		Se li recolza	
	S'entrega a		Se li entrega	

Fitxa d'unitat estratigràfica			U. E. : 603.	
Sector: REMB.600 C/.Verdi, 258-306		Fase: 1 fase	Cronologia: Contemporània.	
DEFINICIÓ :	Nivell rebliment servei recents i en desús.			
DESCRIPCIÓ :	Nivell de sorres i graves, força barrejades, de color marró, d'uns 0,25 cm de potència, que apareixia a una cota de 140,91-136,18-132,20 m.s.n.m.			
MATERIAL DIRECTOR :				
SEQÜÈNCIA FÍSICA :	Igual a		Equivalent a	
	Rebleix a		És reblert per	
	Cobreix a	604	És cobert per	602.
	Talla a		Tallat per	
	Es recolza a		Se li recolza	
	S'entrega a		Se li entrega	

Fitxa d'unitat estratigràfica			U. E. : 604.	
Sector: REMB.600 C/.Verdi, 258-306		Fase: 1 fase	Cronologia: Contemporània.	
DEFINICIÓ :	Nivell rebliment.			
DESCRIPCIÓ :	Nivell format per sauló de color ataronjat, d'uns 0,20 cm de potència, que apareixia a una cota de 140,66-135,93-131,95 m.s.n.m.			
MATERIAL DIRECTOR :				
SEQÜÈNCIA FÍSICA :	Igual a		Equivalent a	
	Rebleix a		És reblert per	
	Cobreix a	605	És cobert per	603.
	Talla a		Tallat per	
	Es recolza a		Se li recolza	
	S'entrega a		Se li entrega	

Fitxa d'unitat estratigràfica		U. E. : 605.	
Sector: REMB.600 C/.Verdi, 258-306		Fase: 1 fase	Cronologia: Contemporània.
DEFINICIÓ :	Nivell geològic.		
DESCRIPCIÓ :	Nivell geològic, format per llicorelles clivellades i calcària extremadament compacte, de 0,55 cm de potència. que apareixia a una cota de 140,46-135,73-131,75 m.s.n.m. L'estrat s'estenia més enllà de la cota màxima de profunditat de la rasa a 139,91-135,18-131,20 m.s.n.m.		
MATERIAL DIRECTOR :			
SEQÜÈNCIA FÍSICA :	Igual a		Equivalent a
	Rebleix a		És reblert per
	Cobreix a		És cobert per 604.
	Talla a		Tallat per
	Es recolza a		Se li recolza
	S'entrega a		Se li entrega

REMB.700

Fitxa d'unitat estratigràfica			U. E. : 701.
Sector: REMB.700 C/.Verdi, 258-306		Fase: 1 fase	Cronologia: Contemporània.
DEFINICIÓ :	Paviment actualment en ús		
DESCRIPCIÓ :	Paviment actualment en ús, és nivell d'asfalt de 0,08-0,10 cm. de gruix. que apareixia a una cota de 141,21-136,48-132,50 m.s.n.m.		
MATERIAL DIRECTOR :			
SEQÜÈNCIA FÍSICA :	Igual a		Equivalent a
	Rebleix a		És reblert per
	Cobreix a	702	És cobert per
	Talla a		Tallat per
	Es recolza a		Se li recolza
	S'entrega a		Se li entrega

Fitxa d'unitat estratigràfica			U. E. : 702.	
Sector: REMB.700 C/.Verdi, 258-306		Fase: 1 fase	Cronologia: Contemporània.	
DEFINICIÓ :	Preparació del paviment actualment en ús			
DESCRIPCIÓ :	Preparació del paviment en ús, nivell de formigó de 0,05-0,20cm de gruix, que apareixia a una cota de 141,11-136,38-132,40 m.s.n.m.			
MATERIAL DIRECTOR :				
SEQÜÈNCIA FÍSICA :	Igual a		Equivalent a	
	Rebleix a		És reblert per	
	Cobreix a	703	És cobert per	701
	Talla a		Tallat per	
	Es recolza a		Se li recolza	
	S'entrega a		Se li entrega	

Fitxa d'unitat estratigràfica			U. E. : 703.	
Sector: REMB.700 C/.Verdi, 258-306		Fase: 1 fase	Cronologia: Contemporània.	
DEFINICIÓ :	Nivell rebliment servei recents i en desús.			
DESCRIPCIÓ :	Nivell de sorres i graves, força barrejades, de color marró, d'uns 0,25 cm de potència, que apareixia a una cota de 140,91-136,18-132,20 m.s.n.m.			
MATERIAL DIRECTOR :				
SEQÜÈNCIA FÍSICA :	Igual a		Equivalent a	
	Rebleix a		És reblert per	
	Cobreix a	704	És cobert per	702.
	Talla a		Tallat per	
	Es recolza a		Se li recolza	
	S'entrega a		Se li entrega	

Fitxa d'unitat estratigràfica			U. E. : 704.	
Sector: REMB.700 C/.Verdi, 258-306		Fase: 1 fase	Cronologia: Contemporània.	
DEFINICIÓ :	Nivell rebliment.			
DESCRIPCIÓ :	Nivell format per sauló de color ataronjat, d'uns 0,20 cm de potència, que apareixia a una cota de 140,66-135,93-131,95 m.s.n.m.			
MATERIAL DIRECTOR :				
SEQÜÈNCIA FÍSICA :	Igual a		Equivalent a	
	Rebleix a		És reblert per	
	Cobreix a	705	És cobert per	703.
	Talla a		Tallat per	
	Es recolza a		Se li recolza	
	S'entrega a		Se li entrega	

Fitxa d'unitat estratigràfica			U. E. : 705.
Sector: REMB.700 C/.Verdi, 258-306		Fase: 1 fase	Cronologia: Contemporània.
DEFINICIÓ :	Nivell geològic.		
DESCRIPCIÓ :	Nivell geològic, format per llicorelles clivellades i calcària extremadament compacte, de 0,55 cm de potència. que apareixia a una cota de 140,46-135,73-131,75 m.s.n.m. L'estrat s'estenia més enllà de la cota màxima de profunditat de la rasa a 139,91-135,18-131,20 m.s.n.m.		
MATERIAL DIRECTOR :			
SEQÜÈNCIA FÍSICA :	Igual a		Equivalent a
	Rebleix a		És reblert per
	Cobreix a		És cobert per 704.
	Talla a		Tallat per
	Es recolza a		Se li recolza
	S'entrega a		Se li entrega

RRES 800

Fitxa d'unitat estratigràfica			U. E. : 801.
Sector: RRES.800 C/.Verdi, 258-306		Fase: 1 fase	Cronologia: Contemporània.
DEFINICIÓ :	Paviment actualment en ús		
DESCRIPCIÓ :	Format per un nivell d'asfalt de 0,08-0,10 cm. de gruix, que apareixia a una cota de 147.10 m.s.n.m		
MATERIAL DIRECTOR :			
SEQÜÈNCIA FÍSICA :	Igual a		Equivalent a
	Rebleix a		És reblert per
	Cobreix a	802	És cobert per
	Talla a		Tallat per
	Es recolza a		Se li recolza
	S'entrega a		Se li entrega

Fitxa d'unitat estratigràfica				U. E. : 802.
Sector: RRES.800 C/.Verdi, 258-306		Fase: 1 fase	Cronologia: Contemporània.	
DEFINICIÓ :	Preparació del paviment actualment en ús			
DESCRIPCIÓ :	Nivell de formigó de 0.14 cm de gruix, que apareixia a una cota de 147,00. m.s.n.m.			
MATERIAL DIRECTOR :				
SEQÜÈNCIA FÍSICA :	Igual a		Equivalent a	
	Rebleix a		És reblert per	
	Cobreix a	803	És cobert per	801
	Talla a		Tallat per	
	Es recolza a		Se li recolza	
	S'entrega a		Se li entrega	

Fitxa d'unitat estratigràfica				U. E. : 803.
Sector: RRES.800 C/.Verdi, 258-306		Fase: 1 fase	Cronologia: Contemporània.	
DEFINICIÓ :	Nivell geològic.			
DESCRIPCIÓ :	Nivell geològic, format per llicorelles clivellades. Apareixia a partir de 146,86. m.s.n.m., amb un gruix de 0,94. L'estrat s'estenia més enllà de la cota màxima de profunditat de la rasa a 145,92. m.s.n.m.			
MATERIAL DIRECTOR :				
SEQÜÈNCIA FÍSICA :	Igual a		Equivalent a	
	Rebleix a		És reblert per	
	Cobreix a		És cobert per	802.
	Talla a		Tallat per	
	Es recolza a		Se li recolza	
	S'entrega a		Se li entrega	

RRL.900

Fitxa d'unitat estratigràfica			U. E. : 901		
Sector: REMB.900 C/.Verdi, 258-306		Fase: 1 fase	Cronologia: Contemporània.		
DEFINICIÓ :	Paviment actualment en ús				
DESCRIPCIÓ :	Format per un nivell d'asfalt de 0,08-0,10 cm. de gruix, que apareixia a una cota de 148.04-139,92-132,50 m.s.n.m.				
MATERIAL DIRECTOR :					
SEQÜÈNCIA FÍSICA :	Igual a		Equivalent a		
	Rebleix a		És reblert per		
	Cobreix a	902	És cobert per		
	Talla a		Tallat per		
	Es recolza a		Se li recolza		
	S'entrega a		Se li entrega		

Fitxa d'unitat estratigràfica			U. E. : 902		
Sector: REMB.900 C/.Verdi, 258-306		Fase: 1 fase	Cronologia: Contemporània.		
DEFINICIÓ :	Paviment				
DESCRIPCIÓ :	Segon nivell paviment, que consistia amb un nivell de llambordes de granit de 0,20x0,15x0,10 cm, que apareixia a una cota de 147.94-139,82-132,40 m.s.n.m.				
MATERIAL DIRECTOR :					
SEQÜÈNCIA FÍSICA :	Igual a		Equivalent a		
	Rebleix a		És reblert per		
	Cobreix a	903	És cobert per	901	
	Talla a		Tallat per		
	Es recolza a		Se li recolza		
	S'entrega a		Se li entrega		

Fitxa d'unitat estratigràfica			U. E. : 903.	
Sector: REMB.900 C/.Verdi, 258-306		Fase: 1 fase	Cronologia: Contemporània.	
DEFINICIÓ :	Preparació del paviment actualment en ús			
DESCRIPCIÓ :	Preparació del paviment en ús, nivell de formigó de 0.15 cm de gruix , que apareixia a una cota de 147.84-139,72-132,30 m.s.n.m.			
MATERIAL DIRECTOR :				
SEQÜÈNCIA FÍSICA :	Igual a		Equivalent a	
	Rebleix a		És reblert per	
	Cobreix a	904	És cobert per	902
	Talla a		Tallat per	
	Es recolza a		Se li recolza	
	S'entrega a		Se li entrega	

Fitxa d'unitat estratigràfica			U. E. : 904.	
Sector: REMB.900 C/.Verdi, 258-306		Fase: 1 fase	Cronologia: Contemporània.	
DEFINICIÓ :	Nivell de rebliment .			
DESCRIPCIÓ :	Nivell de sorres i graves de color marró amb una potència de 0.40 cm. Apareixia a partir de 147.69-139,57-132,15 m.s.n.m			
MATERIAL DIRECTOR :				
SEQÜÈNCIA FÍSICA :	Igual a		Equivalent a	
	Rebleix a		És reblert per	
	Cobreix a	905.	És cobert per	903.
	Talla a		Tallat per	
	Es recolza a		Se li recolza	
	S'entrega a		Se li entrega	

Fitxa d'unitat estratigràfica			U. E. : 905.	
Sector: REMB.900 C/.Verdi, 258-306		Fase: 1 fase	Cronologia: Contemporània.	
DEFINICIÓ :	Nivell de rebliment servei recents.			
DESCRIPCIÓ :	Un nivell format per sauló de color ataronjat, d'uns 0,20 cm de potència. Aquest sauló cobria serveis fora de serveis i en ús (aigua, llum, gas, embornals, etc). Barrejat amb aquest nivell de sauló apareixia bossades de llicorelles, força degradades. Apareixia a partir de 147.29-139,17-131,75 m.s.n.m.			
MATERIAL DIRECTOR :				
SEQÜÈNCIA FÍSICA :	Igual a		Equivalent a	
	Rebleix a		És reblert per	
	Cobreix a	904.	És cobert per	903.
	Talla a		Tallat per	
	Es recolza a		Se li recolza	
	S'entrega a		Se li entrega	

Fitxa d'unitat estratigràfica			U. E. : 906.	
Sector: REMB.900 C/.Verdi, 258-306		Fase: 1 fase	Cronologia: Contemporània.	
DEFINICIÓ :	Nivell geològic.			
DESCRIPCIÓ :	Nivell geològic, format per llicorelles clivellades, amb un gruix de 0,25 cm. Apareixia a partir de 147.09-138,97-131,55 m.s.n.m. L'estrat s'estenia més enllà de la cota màxima de profunditat de la rasa 146,84-138,72-131,30, m.s.n.m.			
MATERIAL DIRECTOR :				
SEQÜÈNCIA FÍSICA :	Igual a		Equivalent a	
	Rebleix a		És reblert per	
	Cobreix a		És cobert per	905.
	Talla a		Tallat per	
	Es recolza a		Se li recolza	
	S'entrega a		Se li entrega	

RRSC.1000

Fitxa d'unitat estratigràfica			U. E. : 1001
Sector: RRSC.1000 C/.Verdi, 258-306	Fase: 1 fase	Cronologia: Contemporània.	
DEFINICIÓ :	Paviment actualment en ús		
DESCRIPCIÓ :	Paviment format per peces de panot quadrat de 0,20 x 020 x 0,04 cm, que apareixia a una cota 140,67-132,70 m.s.n.m.		
MATERIAL DIRECTOR :			
SEQÜÈNCIA FÍSICA :	Igual a		Equivalent a
	Rebleix a		És reblert per
	Cobreix a	1002	És cobert per
	Talla a		Tallat per
	Es recolza a		Se li recolza
	S'entrega a		Se li entrega

Fitxa d'unitat estratigràfica			U. E. : 1002
Sector: RRSC.1000 C/.Verdi, 258-306	Fase: 1 fase	Cronologia: Contemporània.	
DEFINICIÓ :	Paviment actualment en ús		
DESCRIPCIÓ :	Paviment format per peces de vorada calcària nodulosa de 0,90 x 0,20 x 0,25 cm, que apareixia a una cota 140,67-132,70 m.s.n.m.		
MATERIAL DIRECTOR :			
SEQÜÈNCIA FÍSICA :	Igual a		Equivalent a
	Rebleix a		És reblert per
	Cobreix a	1003	És cobert per
	Talla a		Tallat per
	Es recolza a		Se li recolza
	S'entrega a		Se li entrega

Fitxa d'unitat estratigràfica			U. E. : 1003
Sector: RRSC.1000 C/.Verdi, 258-306	Fase: 1 fase	Cronologia: Contemporània.	
DEFINICIÓ :	Paviment actualment en ús		
DESCRIPCIÓ :	Paviment actualment en ús, és nivell d'asfalt de 0,08-0,10 cm. de gruix, 148.04-139,92-132,50 m.s.n.m.		
MATERIAL DIRECTOR :			
SEQUÈNCIA FÍSICA :	Igual a		Equivalent a
	Rebleix a		És reblert per
	Cobreix a	1004	És cobert per
	Talla a		Tallat per
	Es recolza a	1002	Se li recolza
	S'entrega a		Se li entrega

Fitxa d'unitat estratigràfica			U. E. :1004	
Sector: RRSC.1000 C/.Verdi, 258-306	Fase: 1 fase	Cronologia: Contemporània.		
DEFINICIÓ :	Paviment			
DESCRIPCIÓ :	Segon nivell paviment, que consistia amb un nivell de llambordes de granit de 0,20x0,15x0,10 cm, que apareixia a una cota de 147.94-139,82-132,40 m.s.n.m.			
MATERIAL DIRECTOR :				
SEQUÈNCIA FÍSICA :	Igual a		Equivalent a	
	Rebleix a		És reblert per	
	Cobreix a	1005	És cobert per	1003
	Talla a		Tallat per	
	Es recolza a		Se li recolza	
	S'entrega a		Se li entrega	

Fitxa d'unitat estratigràfica				U. E. : 1005.
Sector: RRSC.1000 C/.Verdi, 258-306		Fase: 1 fase		Cronologia: Contemporània.
DEFINICIÓ :	Preparació del paviment actualment en ús			
DESCRIPCIÓ :	Preparació del paviment en ús, nivell de formigó de 0.15 cm de gruix , que apareixia a una cota de 147.84-139,72-132,30 m.s.n.m.			
MATERIAL DIRECTOR :				
SEQÜÈNCIA FÍSICA :	Igual a		Equivalent a	
	Rebleix a		És reblert per	
	Cobreix a	1006	És cobert per	1004
	Talla a		Tallat per	
	Es recolza a		Se li recolza	
	S'entrega a		Se li entrega	

Fitxa d'unitat estratigràfica				U. E. : 1006.
Sector: RRSC.1000 C/.Verdi, 258-306		Fase: 1 fase		Cronologia: Contemporània.
DEFINICIÓ :	Nivell de rebliment .			
DESCRIPCIÓ :	Nivell de sorres i graves de color marró amb una potència de 0.40 cm. Apareixia a partir de 147.69-139,57-132,15 m.s.n.m			
MATERIAL DIRECTOR :				
SEQÜÈNCIA FÍSICA :	Igual a		Equivalent a	
	Rebleix a		És reblert per	
	Cobreix a	1007.	És cobert per	1005.
	Talla a		Tallat per	
	Es recolza a		Se li recolza	
	S'entrega a		Se li entrega	

Fitxa d'unitat estratigràfica			U. E. : 1007.		
Sector: RRSC.1000 C/.Verdi, 258-306		Fase: 1 fase	Cronologia: Contemporània.		
DEFINICIÓ :	Nivell de rebliment servei recents.				
DESCRIPCIÓ :	Un nivell format per sauló de color ataronjat, d'uns 0,20 cm de potència. Aquest sauló cobria serveis fora de serveis i en ús (aigua, llum, gas, embornals, etc). Barrejat amb aquest nivell de sauló apareixia bossades de llicorelles, força degradades. Apareixia a partir de 147.29-139,17-131,75 m.s.n.m.				
MATERIAL DIRECTOR :					
SEQÜÈNCIA FÍSICA :	Igual a		Equivalent a		
	Rebleix a		És reblert per		
	Cobreix a	1008.	És cobert per	1006.	
	Talla a		Tallat per		
	Es recolza a		Se li recolza		
	S'entrega a		Se li entrega		

Fitxa d'unitat estratigràfica			U. E. : 1008.		
Sector: RRSC.1000 C/.Verdi, 258-306		Fase: 1 fase	Cronologia: Contemporània.		
DEFINICIÓ :	Nivell geològic.				
DESCRIPCIÓ :	Nivell geològic, format per llicorelles clivellades, amb un gruix de 0,25 cm. Apareixia a partir de 147.09-138,97-131,55 m.s.n.m. L'estrat s'estenia més enllà de la cota màxima de profunditat de la rasa 146,84-138,72-131,30, m.s.n.m.				
MATERIAL DIRECTOR :					
SEQÜÈNCIA FÍSICA :	Igual a		Equivalent a		
	Rebleix a		És reblert per		
	Cobreix a		És cobert per	1007.	
	Talla a		Tallat per		
	Es recolza a		Se li recolza		
	S'entrega a		Se li entrega		

REMB. 100-2

Fitxa d'unitat estratigràfica			U. E. : 101-2
Sector: REMB.100-2 C/.Verdi, 258-306	Fase: 2 fase	Cronologia: Contemporània.	
DEFINICIÓ :	Paviment actualment en ús		
DESCRIPCIÓ :	Format per un nivell d'asfalt de 0,06-0,08 cm. de gruix, que apareixia a una cota de 131,00 m.s.n.m.		
MATERIAL DIRECTOR :			
SEQÜÈNCIA FÍSICA :	Igual a		Equivalent a
	Rebleix a		És reblert per
	Cobreix a	102-2	És cobert per
	Talla a		Tallat per
	Es recolza a		Se li recolza
	S'entrega a		Se li entrega

Fitxa d'unitat estratigràfica			U. E. : 102-2.	
Sector: REMB.100-2 C/.Verdi, 258-306	Fase: 2 fase	Cronologia: Contemporània.		
DEFINICIÓ :	Preparació del paviment actualment en ús			
DESCRIPCIÓ :	Preparació del paviment en ús, nivell de formigó de 0.18-0,20 cm de gruix , que apareixia a una cota de 130,94. m.s.n.m.			
MATERIAL DIRECTOR :				
SEQÜÈNCIA FÍSICA :	Igual a		Equivalent a	
	Rebleix a		És reblert per	
	Cobreix a	103-2	És cobert per	101-2
	Talla a		Tallat per	
	Es recolza a		Se li recolza	
	S'entrega a		Se li entrega	

Fitxa d'unitat estratigràfica		U. E. : 103-2.	
Sector: REMB.100-2 C/.Verdi, 258-306		Fase: 2 fase	Cronologia: Contemporània.
DEFINICIÓ :	Nivell de rebliment servei recents.		
DESCRIPCIÓ :	Nivell de graves de matriu sorrenca color marró ataronjat, i licorella degradada amb una potència de 0.75 cm. Apareixia a partir de 130,74 m.s.n.m. L'estrat s'estenia més enllà de la cota màxima de profunditat de la rasa 129,99. m.s.n.m, on apareix el col·lector central del carrer Verdi, actualment en ús.		
MATERIAL DIRECTOR :			
SEQÜÈNCIA FÍSICA :	Igual a		Equivalent a
	Rebleix a		És reblert per
	Cobreix a		És cobert per
	Talla a		Tallat per
	Es recolza a		Se li recolza
	S'entrega a		Se li entrega

REMB.200-2

Fitxa d'unitat estratigràfica			U. E. : 201-2.		
Sector: REMB.200-2 C/.Verdi, 258-306		Fase: 2 fase		Cronologia: Contemporània.	
DEFINICIÓ :	Paviment actualment en ús				
DESCRIPCIÓ :	Paviment actualment en ús, és nivell d'asfalt de 0,06-0,08 cm. de gruix. que apareixia a una cota de 130,08. m.s.n.m.				
MATERIAL DIRECTOR :					
SEQUÈNCIA FÍSICA :	Igual a		Equivalent a		
	Rebleix a		És reblert per		
	Cobreix a	202-2	És cobert per		
	Talla a		Tallat per		
	Es recolza a		Se li recolza		
	S'entrega a		Se li entrega		

Fitxa d'unitat estratigràfica			U. E. : 202-2.		
Sector: REMB.200-2 C/.Verdi, 258-306		Fase: 2 fase		Cronologia: Contemporània.	
DEFINICIÓ :	Preparació del paviment actualment en ús				
DESCRIPCIÓ :	Preparació del paviment en ús, nivell de formigó de 0.18-0,20 cm de gruix. que apareixia a una cota de 130,00m.s.n.m.				
MATERIAL DIRECTOR :					
SEQUÈNCIA FÍSICA :	Igual a		Equivalent a		
	Rebleix a		És reblert per		
	Cobreix a	203-2	És cobert per	201-2	
	Talla a		Tallat per		
	Es recolza a		Se li recolza		
	S'entrega a		Se li entrega		

Fitxa d'unitat estratigràfica			U. E. : 203-2.	
Sector: REMB.200 C/.Verdi, 258-306	Fase: 2 fase	Cronologia: Contemporània.		
DEFINICIÓ :	Nivell de rebliment servei recents.			
DESCRIPCIÓ :	Nivell format per llicorelles degradades. Apareixia a partir de 129,80. m.s.n.m., amb un gruix de 0,75 cm. L'estrat s'estenia més enllà de la cota màxima de profunditat de la rasa a 129,05. m.s.n.m. Afectació parcial, del col.lector central del carrer Verdi, actualment en ús.			
MATERIAL DIRECTOR :				
SEQÜÈNCIA FÍSICA :	Igual a		Equivalent a	
	Rebleix a		És reblert per	
	Cobreix a		És cobert per	202-2.
	Talla a		Tallat per	
	Es recolza a		Se li recolza	
	S'entrega a		Se li entrega	

REMB.300-2

Fitxa d'unitat estratigràfica			U. E. : 301-2.	
Sector: REMB.300-2 C/.Verdi, 258-306		Fase: 2 fase	Cronologia: Contemporània.	
DEFINICIÓ :	Paviment actualment en ús			
DESCRIPCIÓ :	Paviment actualment en ús, és nivell d'asfalt de 0,06-0,10 cm. de gruix. que apareixia a una cota de 128,06 m.s.n.m.			
MATERIAL DIRECTOR :				
SEQÜÈNCIA FÍSICA :	Igual a		Equivalent a	
	Rebleix a		És reblert per	
	Cobreix a	302-2	És cobert per	
	Talla a		Tallat per	
	Es recolza a		Se li recolza	
	S'entrega a		Se li entrega	

Fitxa d'unitat estratigràfica			U. E. : 302-2.	
Sector: REMB.300-3 C/.Verdi, 258-306		Fase: 2 fase	Cronologia: Contemporània.	
DEFINICIÓ :	Preparació del paviment actualment en ús			
DESCRIPCIÓ :	Preparació del paviment en ús, nivell de formigó de 0,15-0,18cm de gruix, que apareixia a una cota de 126,96 m.s.n.m.			
MATERIAL DIRECTOR :				
SEQÜÈNCIA FÍSICA :	Igual a		Equivalent a	
	Rebleix a		És reblert per	
	Cobreix a	303-2	És cobert per	301-2
	Talla a		Tallat per	
	Es recolza a		Se li recolza	
	S'entrega a		Se li entrega	

Fitxa d'unitat estratigràfica		U. E. : 303-2.	
Sector: REMB.300-2 C/.Verdi, 258-306		Fase: 2 fase	Cronologia: Contemporània.
DEFINICIÓ :	Nivell rebliment		
DESCRIPCIÓ :	Nivell d'argiles vermelles carbonatades amb alternança de sorres i llicorelles molt degradades, d'uns 0,80 cm de potència, que apareixia a una cota de 127,78 m.s.n.m. . L'estrat s'estenia més enllà de la cota màxima de profunditat de la rasa a 126,98. m.s.n.m. Afectació parcial, d'un col.lector que transcorre en sentit longitudinal de la rasa del carrer Verdi, actualment en desús.		
MATERIAL DIRECTOR :			
SEQÜÈNCIA FÍSICA :	Igual a		Equivalent a
	Rebleix a		És reblert per
	Cobreix a		És cobert per
	Talla a		Tallat per
	Es recolza a		Se li recolza
	S'entrega a		Se li entrega
			302-2.

REMB.400-2

Fitxa d'unitat estratigràfica			U. E. : 401-2.
Sector: REMB.400-2 C/.Verdi, 258-306		Fase: 2 fase	Cronologia: Contemporània.
DEFINICIÓ :	Paviment actualment en ús		
DESCRIPCIÓ :	Paviment actualment en ús, és nivell d'asfalt de 0,04-0,06 cm. de gruix. que apareixia a una cota de 126,40 m.s.n.m.		
MATERIAL DIRECTOR :			
SEQÜÈNCIA FÍSICA :	Igual a		Equivalent a
	Rebleix a		És reblert per
	Cobreix a	402-2	És cobert per
	Talla a		Tallat per
	Es recolza a		Se li recolza
	S'entrega a		Se li entrega

Fitxa d'unitat estratigràfica			U. E. : 402-2.	
Sector: REMB.400-2 C/.Verdi, 258-306		Fase: 2 fase	Cronologia: Contemporània.	
DEFINICIÓ :	Preparació del paviment actualment en ús			
DESCRIPCIÓ :	Preparació del paviment en ús, nivell de formigó de 0,10 cm de gruix, que apareixia a una cota de 126,34 m.s.n.m.			
MATERIAL DIRECTOR :				
SEQÜÈNCIA FÍSICA :	Igual a		Equivalent a	
	Rebleix a		És reblert per	
	Cobreix a	403-2	És cobert per	401-2
	Talla a		Tallat per	
	Es recolza a		Se li recolza	
	S'entrega a		Se li entrega	

Fitxa d'unitat estratigràfica		U. E. : 403-2.	
Sector: REMB.400-2		Fase: 2 fase	
C/.Verdi, 258-306		Cronologia: Contemporània.	
DEFINICIÓ :	Nivell rebliment servei recents		
DESCRIPCIÓ :	<p>Nivell d'argiles carbonatades de color ataronjat, 1,90 cm de potència, que apareixia a una cota de 126,24 m.s.n.m. L'estrat s'estenia més enllà de la cota màxima de profunditat de la rasa a 124,44 m.s.n.m. En aquesta cota apareix col·lector central del carrer Verdi, actualment en ús, així com la connexió de l'embornal de pluja amb l'esmentat col·lector.</p>		
MATERIAL DIRECTOR :			
SEQUÈNCIA FÍSICA :	Igual a		Equivalent a
	Rebleix a		És reblert per
	Cobreix a		És cobert per
	Talla a		Tallat per
	Es recolza a		Se li recolza
	S'entrega a		Se li entrega
			402-2.

REMB.500-2

Fitxa d'unitat estratigràfica			U. E. : 501-2.
Sector: REMB.500 C./Verdi, 258-306	Fase: 2 fase	Cronologia: Contemporània.	
DEFINICIÓ :	Paviment actualment en ús		
DESCRIPCIÓ :	Paviment actualment en ús, és nivell de formigó de 0,20 cm. de gruix. que apareixia a una cota de 124,80 m.s.n.m.		
MATERIAL DIRECTOR :			
SEQÜÈNCIA FÍSICA :	Igual a		Equivalent a
	Rebleix a		És reblert per
	Cobreix a	502-2	És cobert per
	Talla a		Tallat per
	Es recolza a		Se li recolza
	S'entrega a		Se li entrega

Fitxa d'unitat estratigràfica			U. E. : 502-2.
Sector: REMB.500 C./Verdi, 258-306	Fase: 2 fase	Cronologia: Contemporània.	
DEFINICIÓ :	Nivell rebliment servei recents		
DESCRIPCIÓ :	Nivell d'argiles carbonatades de color taronja, de 3,20 metres de potència, que apareixia a una cota de 124,60 m.s.n.m. A 1,30 m aquest nivell cobria el col·lector central del carrer Verdi . L'estrat s'estenia més enllà de la cota màxima de profunditat de la rasa a 121,40 m.s.n.m.		
MATERIAL DIRECTOR :			
SEQÜÈNCIA FÍSICA :	Igual a		Equivalent a
	Rebleix a		És reblert per
	Cobreix a		És cobert per
	Talla a		Tallat per
	Es recolza a		Se li recolza
	S'entrega a		Se li entrega

RRSC.600-2

Fitxa d'unitat estratigràfica			U. E. : 601-2
Sector: RRSC.600 C/.Verdi, 258-306	Fase: 2 fase	Cronologia: Contemporània.	
DEFINICIÓ :	Paviment actualment en ús		
DESCRIPCIÓ :	Paviment actualment en ús, format per peces de panot quadrat de 0,20 x 020 x 0,04 cm, que apareixia a una cota 132,50-130,07-125,13 m.s.n.m.		
MATERIAL DIRECTOR :			
SEQÜÈNCIA FÍSICA :	Igual a		Equivalent a
	Rebleix a		És reblert per
	Cobreix a		És cobert per
	Talla a		Tallat per
	Es recolza a	602-2	Se li recolza
	S'entrega a		Se li entrega

Fitxa d'unitat estratigràfica			U. E. : 602-2
Sector: RRSC.600-2 C/.Verdi, 258-306	Fase: 2 fase	Cronologia: Contemporània.	
DEFINICIÓ :	Paviment actualment en ús		
DESCRIPCIÓ :	Paviment format per peces de vorada calcària nodulosa de 0,90 x 0,20 x 0,25 cm, que apareixia a una cota 132,50-130,07-125,13 m.s.n.m.		
MATERIAL DIRECTOR :			
SEQÜÈNCIA FÍSICA :	Igual a		Equivalent a
	Rebleix a		És reblert per
	Cobreix a	603-2	És cobert per
	Talla a		Tallat per
	Es recolza a		Se li recolza
	S'entrega a		Se li entrega

Fitxa d'unitat estratigràfica			U. E. : 603-2		
Sector: RRSC.600-2 C/.Verdi, 258-306		Fase:2 fase		Cronologia: Contemporània.	
DEFINICIÓ :	Paviment actualment en ús				
DESCRIPCIÓ :	Paviment actualment en ús, és nivell d'asfalt de 0,06-0,08 cm. de gruix, 132,35-129,92-124,98 m.s.n.m.				
MATERIAL DIRECTOR :					
SEQUÈNCIA FÍSICA :	Igual a		Equivalent a		
	Rebleix a		És reblert per		
	Cobreix a	604-2	És cobert per		
	Talla a		Tallat per		
	Es recolza a	602-2	Se li recolza		
	S'entrega a		Se li entrega		

Fitxa d'unitat estratigràfica			U. E. :604-2		
Sector: RRSC.600-2 C/.Verdi, 258-306		Fase: 2 fase		Cronologia: Contemporània.	
DEFINICIÓ :	Paviment actualment en ús				
DESCRIPCIÓ :	Segon nivell paviment, que consistia amb un nivell de llambordes de granit de 0,20x0,15x0,15 cm,que apareixia a una cota de 132,29-129,86-124,92 m.s.n.m.				
MATERIAL DIRECTOR :					
SEQUÈNCIA FÍSICA :	Igual a		Equivalent a		
	Rebleix a		És reblert per		
	Cobreix a	605-2	És cobert per	603-2	
	Talla a		Tallat per		
	Es recolza a		Se li recolza		
	S'entrega a		Se li entrega		

Fitxa d'unitat estratigràfica			U. E. :605-2	
Sector: RRSC.600-2 C/.Verdi, 258-306		Fase: 2 fase		Cronologia: Contemporània.
DEFINICIÓ :	Preparació del paviment actualment en ús.			
DESCRIPCIÓ :	Preparació del paviment en ús, nivell de formigó de 0.15 cm de gruix , que apareixia a una cota de que apareixia a una cota de 132,14-129,71-124,77 m.s.n.m.			
MATERIAL DIRECTOR :				
SEQÜÈNCIA FÍSICA :	Igual a		Equivalent a	
	Rebleix a		És reblert per	
	Cobreix a	606-2	És cobert per	604-2
	Talla a		Tallat per	
	Es recolza a		Se li recolza	
	S'entrega a		Se li entrega	

Fitxa d'unitat estratigràfica			U. E. : 606-2.	
Sector: RRSC.600-2 C/.Verdi, 258-306		Fase: 2 fase		Cronologia: Contemporània.
DEFINICIÓ :	Nivell de rebliment			
DESCRIPCIÓ :	Nivell de sorres, graves i llicorelles molt degradades amb una potència de 0.40-0,45 cm. Apareixia a partir de 131,99-129,56-124,62 m.s.n.m. Aquest nivell de rebliment cobria canalons i col·lectors, paral·lels i perpendiculars a la rasa, tan en ús com fora de servei. L'estrat s'estenia més enllà de la cota màxima de profunditat de la rasa 131,54-129,11-124,17 m.s.n.m.			
MATERIAL DIRECTOR :				
SEQÜÈNCIA FÍSICA :	Igual a		Equivalent a	
	Rebleix a		És reblert per	
	Cobreix a		És cobert per	605-2
	Talla a		Tallat per	
	Es recolza a		Se li recolza	
	S'entrega a		Se li entrega	

RRSC.620-2

Fitxa d'unitat estratigràfica			U. E. : 621-2	
Sector: RRSC.620 C/.Verdi, 258-306		Fase: 2 fase		Cronologia: Contemporània.
DEFINICIÓ :	Paviment actualment en ús			
DESCRIPCIÓ :	Paviment actualment en ús, és un nivell d'asfalt de 0,06-0,08 cm. de gruix, que apareixia a una cota 130,00 m.s.n.m.			
MATERIAL DIRECTOR :				
SEQÜÈNCIA FÍSICA :	Igual a		Equivalent a	
	Rebleix a		És reblert per	
	Cobreix a	622-2	És cobert per	
	Talla a		Tallat per	
	Es recolza a		Se li recolza	
	S'entrega a		Se li entrega	

Fitxa d'unitat estratigràfica			U. E. : 622-2	
Sector: RRSC.620-2 C/.Verdi, 258-306		Fase: 2 fase		Cronologia: Contemporània.
DEFINICIÓ :	Paviment			
DESCRIPCIÓ :	Segon nivell paviment, que consistia amb un nivell de llambordes de granit de 0,20x0,15x0,15 cm, que apareixia a una cota de 129,92 m.s.n.m.			
MATERIAL DIRECTOR :				
SEQÜÈNCIA FÍSICA :	Igual a		Equivalent a	
	Rebleix a		És reblert per	
	Cobreix a	623-2	És cobert per	621-2
	Talla a		Tallat per	
	Es recolza a		Se li recolza	
	S'entrega a		Se li entrega	

Fitxa d'unitat estratigràfica			U. E. : 623-2		
Sector: RRSC.620-2 C/.Verdi, 258-306		Fase: 2 fase		Cronologia: Contemporània.	
DEFINICIÓ :	Preparació paviment en ús .				
DESCRIPCIÓ :	Preparació del paviment en ús, nivell de formigó de 0.14cm de gruix , que apareixia a una cota de 129,77 m.s.n.m.				
MATERIAL DIRECTOR :					
SEQÜÈNCIA FÍSICA :	Igual a		Equivalent a		
	Rebleix a		És reblert per		
	Cobreix a	624-2	És cobert per	622-2	
	Talla a		Tallat per		
	Es recolza a		Se li recolza		
	S'entrega a		Se li entrega		

Fitxa d'unitat estratigràfica			U. E. : 624-2		
Sector: RRSC.620-2 C/.Verdi, 258-306		Fase: 2 fase		Cronologia: Contemporània.	
DEFINICIÓ :	Nivell de rebliment				
DESCRIPCIÓ :	Nivell de sorres, graves i llicorelles molt degradades amb una potència de 0.40-0,45 cm. Apareixia a partir de 129,63 m.s.n.m. Aquest nivell de rebliment cobria serveis (aigua i gas), perpendiculars a la rasa, tan en ús com fora de servei. L'estrat s'estenia més enllà de la cota màxima de profunditat de 129,18-m.s.n.m.				
MATERIAL DIRECTOR :					
SEQÜÈNCIA FÍSICA :	Igual a		Equivalent a		
	Rebleix a		És reblert per		
	Cobreix a		És cobert per	623-2	
	Talla a		Tallat per		
	Es recolza a		Se li recolza		
	S'entrega a		Se li entrega		

RELL.700-2

Fitxa d'unitat estratigràfica			U. E. : 701-2
Sector: REMB.700-2 C/.Verdi, 258-306	Fase: 2 fase	Cronologia: Contemporània.	
DEFINICIÓ :	Paviment actualment en ús		
DESCRIPCIÓ :	Format per peces de vorada de calcària nodulosa de 0'90 cm de llarg per 0,22 d'ample i 0,25 de fondària, que apareixia a una cota de 132,50, 130,07, 125,13 m.s.n.m.		
MATERIAL DIRECTOR :			
SEQUÈNCIA FÍSICA :	Igual a		Equivalent a
	Rebleix a		És reblert per
	Cobreix a	705-2	És cobert per
	Talla a		Tallat per
	Es recolza a		Se li recolza 702-2, 703-2
	S'entrega a		Se li entrega

Fitxa d'unitat estratigràfica			U. E. : 702-2
Sector: RRSC.700-2 C/.Verdi, 258-306	Fase: 2 fase	Cronologia: Contemporània.	
DEFINICIÓ :	Paviment actualment en ús		
DESCRIPCIÓ :	Paviment actualment en ús, és nivell d'asfalt de 0,06-0,08 cm. de gruix, 132,25-129,82-124,88 m.s.n.m.		
MATERIAL DIRECTOR :			
SEQUÈNCIA FÍSICA :	Igual a		Equivalent a
	Rebleix a		És reblert per
	Cobreix a	703-2	És cobert per
	Talla a		Tallat per
	Es recolza a	701-2	Se li recolza
	S'entrega a		Se li entrega

Fitxa d'unitat estratigràfica			U. E. :703-2	
Sector: RRSC.700-2 C/.Verdi, 258-306		Fase: 2 fase	Cronologia: Contemporània.	
DEFINICIÓ :	Paviment actualment en ús			
DESCRIPCIÓ :	Segon nivell paviment, que consistia amb un nivell de llambordes de granit de 0,20x0,15x0,15 cm, que apareixia a una cota de 132,17-129,74-124,80 m.s.n.m.			
MATERIAL DIRECTOR :				
SEQÜÈNCIA FÍSICA :	Igual a		Equivalent a	
	Rebleix a		És reblert per	
	Cobreix a	704-2	És cobert per	702-2
	Talla a		Tallat per	
	Es recolza a	701-2	Se li recolza	
	S'entrega a		Se li entrega	

Fitxa d'unitat estratigràfica			U. E. :704-2	
Sector: RRSC.700-2 C/.Verdi, 258-306		Fase: 2 fase	Cronologia: Contemporània.	
DEFINICIÓ :	Preparació del paviment actualment en ús.			
DESCRIPCIÓ :	Preparació del paviment en ús, nivell de formigó de 0.15 cm de gruix , que apareixia a una cota de que apareixia a una cota de 132,02-129,59-124,65 m.s.n.m.			
MATERIAL DIRECTOR :				
SEQÜÈNCIA FÍSICA :	Igual a		Equivalent a	
	Rebleix a		És reblert per	
	Cobreix a	705-2	És cobert per	703-2
	Talla a		Tallat per	
	Es recolza a		Se li recolza	
	S'entrega a		Se li entrega	

Fitxa d'unitat estratigràfica		U. E. : 705-2	
Sector: RRSC.700-2 C/.Verdi, 258-306		Fase: 2 fase	Cronologia: Contemporània.
DEFINICIÓ :	Nivell de rebliment		
DESCRIPCIÓ :	<p>Nivell d'argiles, sorres i llicorelles molt degradades amb una potència de 0.40-0,45 cm. Apareixia a partir de 131,87-129,44-124,50 m.s.n.m. Aquest nivell de rebliment cobria conduccions d'aigua, col·lectors, paral·lels i perpendiculars a la rasa, tan en ús com fora de servei.</p> <p>L'estrat s'estenia més enllà de la cota màxima de profunditat de la rasa 130,42-128,99-124,05 m.s.n.m.</p>		
MATERIAL DIRECTOR :			
SEQUÈNCIA FÍSICA :	Igual a		Equivalent a
	Rebleix a		És reblert per
	Cobreix a		És cobert per 704-2
	Talla a		Tallat per
	Es recolza a		Se li recolza
	S'entrega a		Se li entrega

RRSC.800-2

Fitxa d'unitat estratigràfica			U. E. : 801-2	
Sector: RRSC.800-2 C/.Verdi, 258-306		Fase: 2 fase	Cronologia: Contemporània.	
DEFINICIÓ :	Paviment actualment en ús			
DESCRIPCIÓ :	Paviment format per peces de vorada calcària nodulosa de 0,90 x 0,20 x 0,25 cm, que apareixia a una cota 132,50-130,07-125,13 m.s.n.m.			
MATERIAL DIRECTOR :				
SEQUÈNCIA FÍSICA :	Igual a		Equivalent a	
	Rebleix a		És reblert per	
	Cobreix a	805-2	És cobert per	
	Talla a		Tallat per	
	Es recolza a		Se li recolza	802-2,803-2
	S'entrega a		Se li entrega	

Fitxa d'unitat estratigràfica			U. E. : 802-2	
Sector: RRSC.800-2 C/.Verdi, 258-306		Fase: 2 fase	Cronologia: Contemporània.	
DEFINICIÓ :	Paviment actualment en ús			
DESCRIPCIÓ :	Paviment actualment en ús, és nivell d'asfalt de 0,08-0,10 cm. de gruix, 132,25-129,82-124,88 m.s.n.m.			
MATERIAL DIRECTOR :				
SEQUÈNCIA FÍSICA :	Igual a		Equivalent a	
	Rebleix a		És reblert per	
	Cobreix a	803-2	És cobert per	
	Talla a		Tallat per	
	Es recolza a	801-2	Se li recolza	
	S'entrega a		Se li entrega	

Fitxa d'unitat estratigràfica				U. E. :803-2
Sector: RRSC.800-2 C/.Verdi, 258-306		Fase: 2 fase		Cronologia: Contemporània.
DEFINICIÓ :	Paviment actualment en ús			
DESCRIPCIÓ :	Segon nivell paviment, que consistia amb un nivell de llambordes de granit de 0,20x0,15x0,15 cm, que apareixia a una cota de 132,15-129,72-124,72 m.s.n.m.			
MATERIAL DIRECTOR :				
SEQÜÈNCIA FÍSICA :	Igual a		Equivalent a	
	Rebleix a		És reblert per	
	Cobreix a	804-2	És cobert per	802-2
	Talla a		Tallat per	
	Es recolza a		Se li recolza	
	S'entrega a		Se li entrega	

Fitxa d'unitat estratigràfica				U. E. :804-2
Sector: RRSC.800-2 C/.Verdi, 258-306		Fase: 2 fase		Cronologia: Contemporània.
DEFINICIÓ :	Preparació del paviment actualment en ús.			
DESCRIPCIÓ :	Preparació del paviment en ús, nivell de formigó de 0.15 cm de gruix , que apareixia a una cota de que apareixia a una cota de 132,00-129,57-124,57 m.s.n.m.			
MATERIAL DIRECTOR :				
SEQÜÈNCIA FÍSICA :	Igual a		Equivalent a	
	Rebleix a		És reblert per	
	Cobreix a	805-2	És cobert per	803-2
	Talla a		Tallat per	
	Es recolza a		Se li recolza	
	S'entrega a		Se li entrega	

Fitxa d'unitat estratigràfica			U. E. : 805-2	
Sector: RRSC.800-2 C/.Verdi, 258-306	Fase: 2 fase	Cronologia: Contemporània.		
DEFINICIÓ :	Nivell de rebliment			
DESCRIPCIÓ :	<p>Nivell d'argiles carbonatades de color taronja, sorres i llicorelles molt degradades amb una potència de 0.40-0,45 cm. Amb aflorament de pedra calcària.</p> <p>Apareixia a partir de 130,74-129,42-124,42 m.s.n.m. Aquests nivells de rebliment cobria conduccions d'aigua, col·lectors, paral·lels i perpendiculars a la rasa, tan en ús com fora de servei.</p> <p>L'estrat s'estenia més enllà de la cota màxima de profunditat de la rasa 130,29 -128,97-123,97 m.s.n.m.</p>			
MATERIAL DIRECTOR :				
SEQUÈNCIA FÍSICA :	Igual a		Equivalent a	
	Rebleix a		És reblert per	
	Cobreix a		És cobert per	804-2
	Talla a		Tallat per	
	Es recolza a		Se li recolza	
	S'entrega a		Se li entrega	

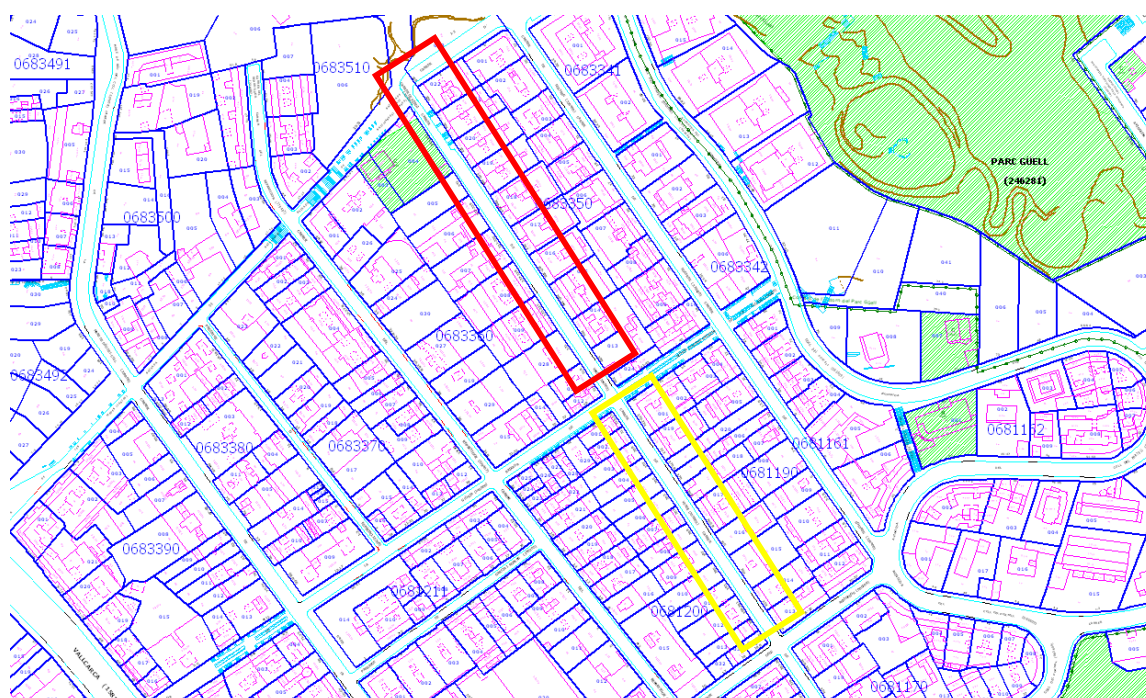
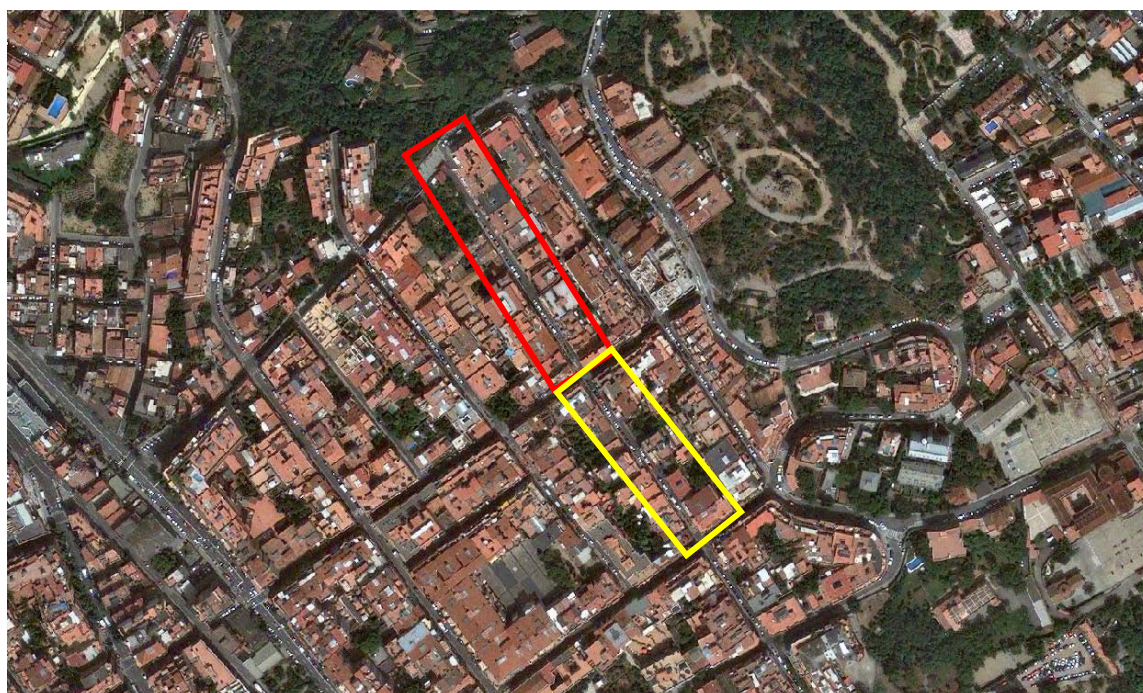


Fig.1.- Vista aèria de la zona i del seu entorn actual i la situació de la intervenció dins el parcel·lari.
En vermell, la primera fase dels treballs del carrer Verdi, entre el carrer Arnold Schönberg i carrer Baixada de la Glòria.
En groc, la segona fase dels treballs del carrer Verdi, entre el carrer carrer Baixada de la Glòria i carrer dels Albigesos.

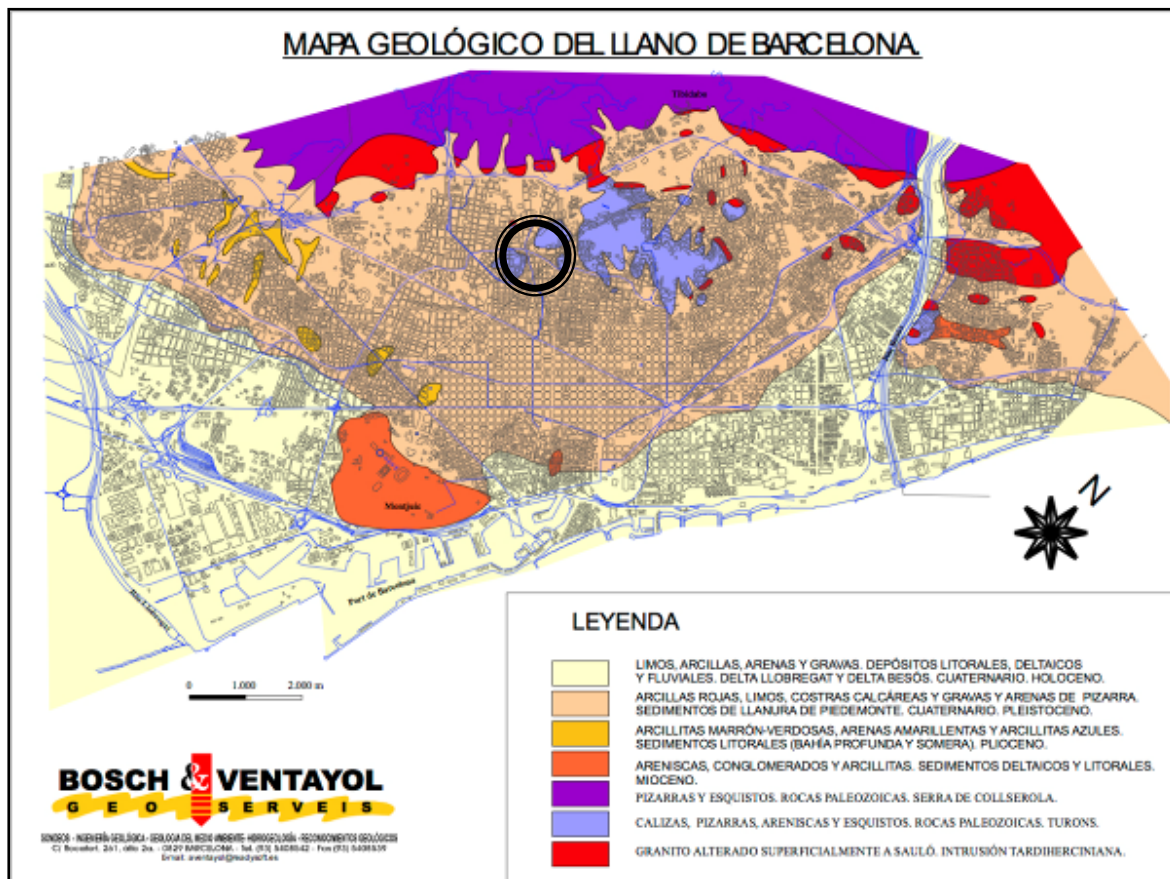
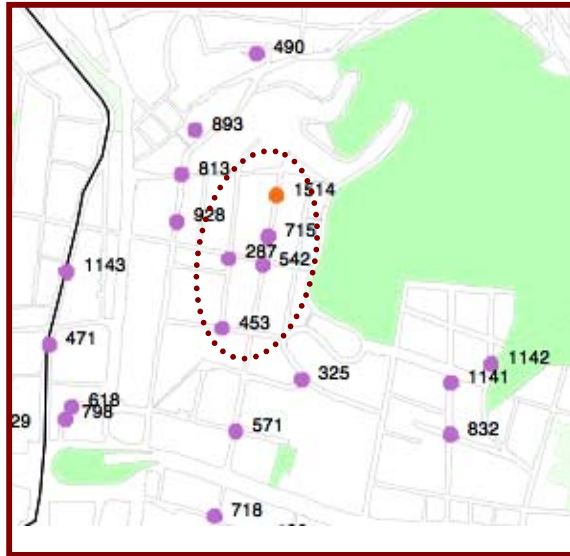


Fig.2.- Mapa Geològic de Barcelona. (Boch i Ventayol). Encerclat en negra la zona del seguiment al C.Verdi,



Fig.3.- Part alta del Carrer Verdi, aprofitant la roca nua, per decorar un petit racó d'esbarjo i integrar-lo al paisatge urbà



Refugi antiaeri 542, (1938)

Carrer de Verdi, 315

Refugi antiaeri 715, (1938)

Carrer de Verdi, 323

Refugi antiaeri 1514, (1970)

Carrer de Verdi – carrer Arnold Schönberg

Refugi antiaeri 453, (1938)

Carrer dels Albigessos 18-20

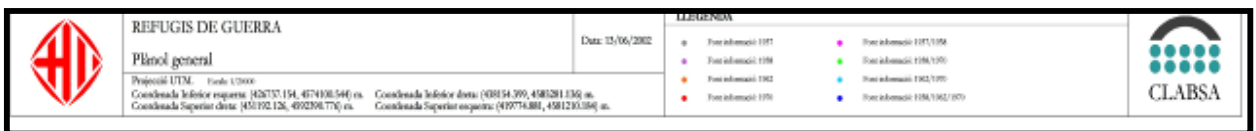
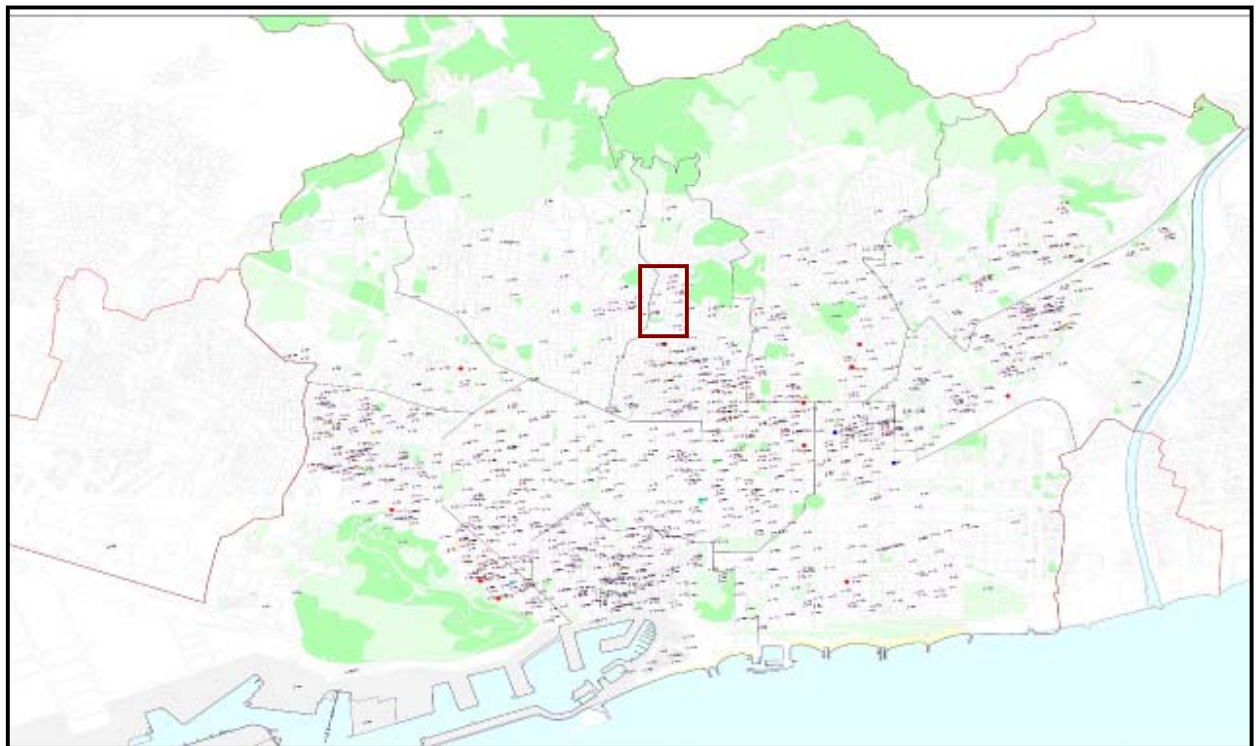


Fig.4.- Atlas dels Refugis de Guerra Civil espanyola a Barcelona CLABSA. (2002)

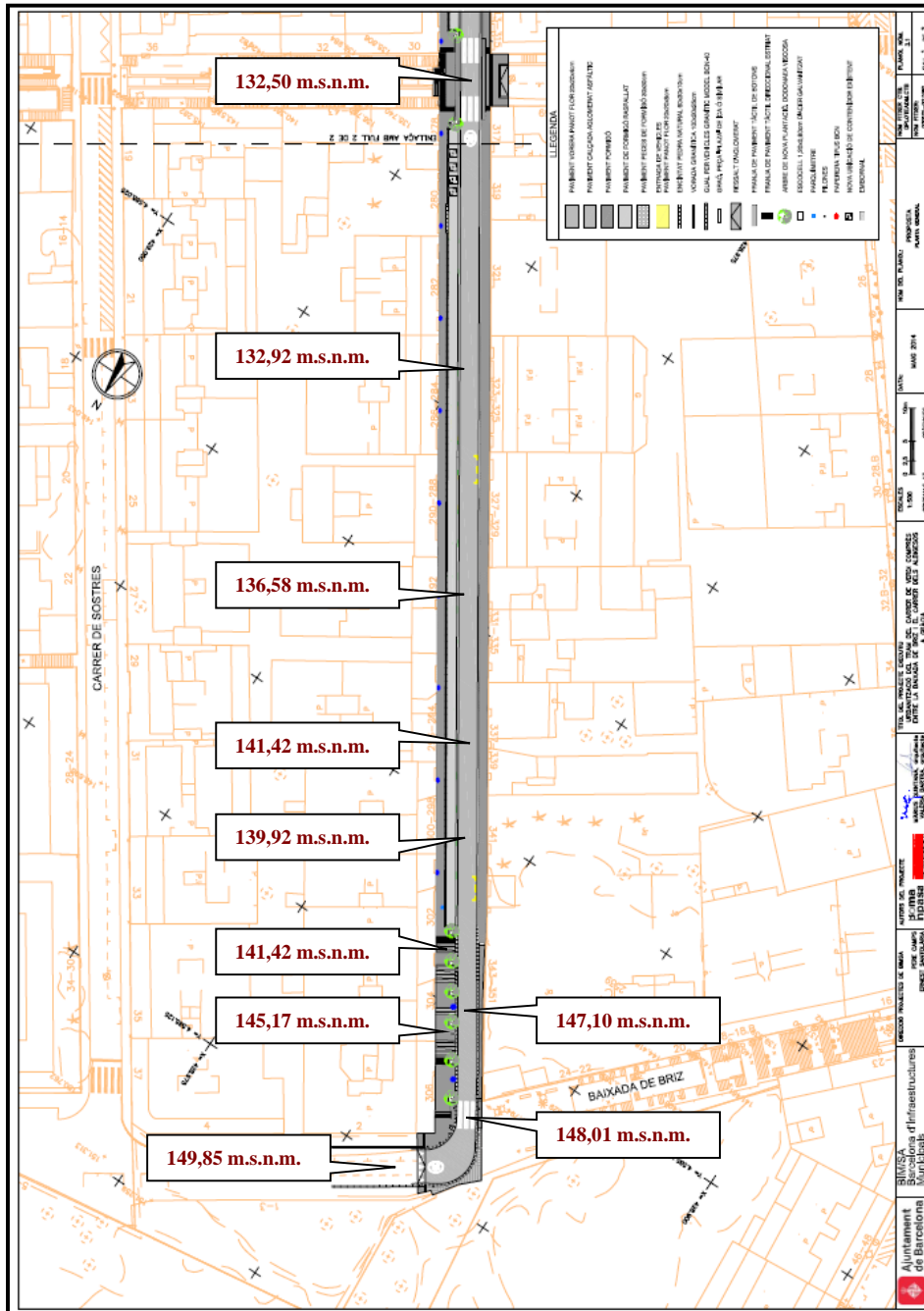


Fig.5.- Planimetria facilitada per Ajuntament de Barcelona-Servei d'Arqueologia de Barcelona.

PRIMERA FASE: Carrer Verdi, entre el carrer Arnold Schönberg i el carrer Baixada de la Glòria



Carrer Verdi, entre el carrer Arnold Schönberg i el carrer Baixada de la Glòria



Fig.6: SEGONA FASE

Carrer Arnold Schönberg, entre carrer Verdi i el carrer Sostres

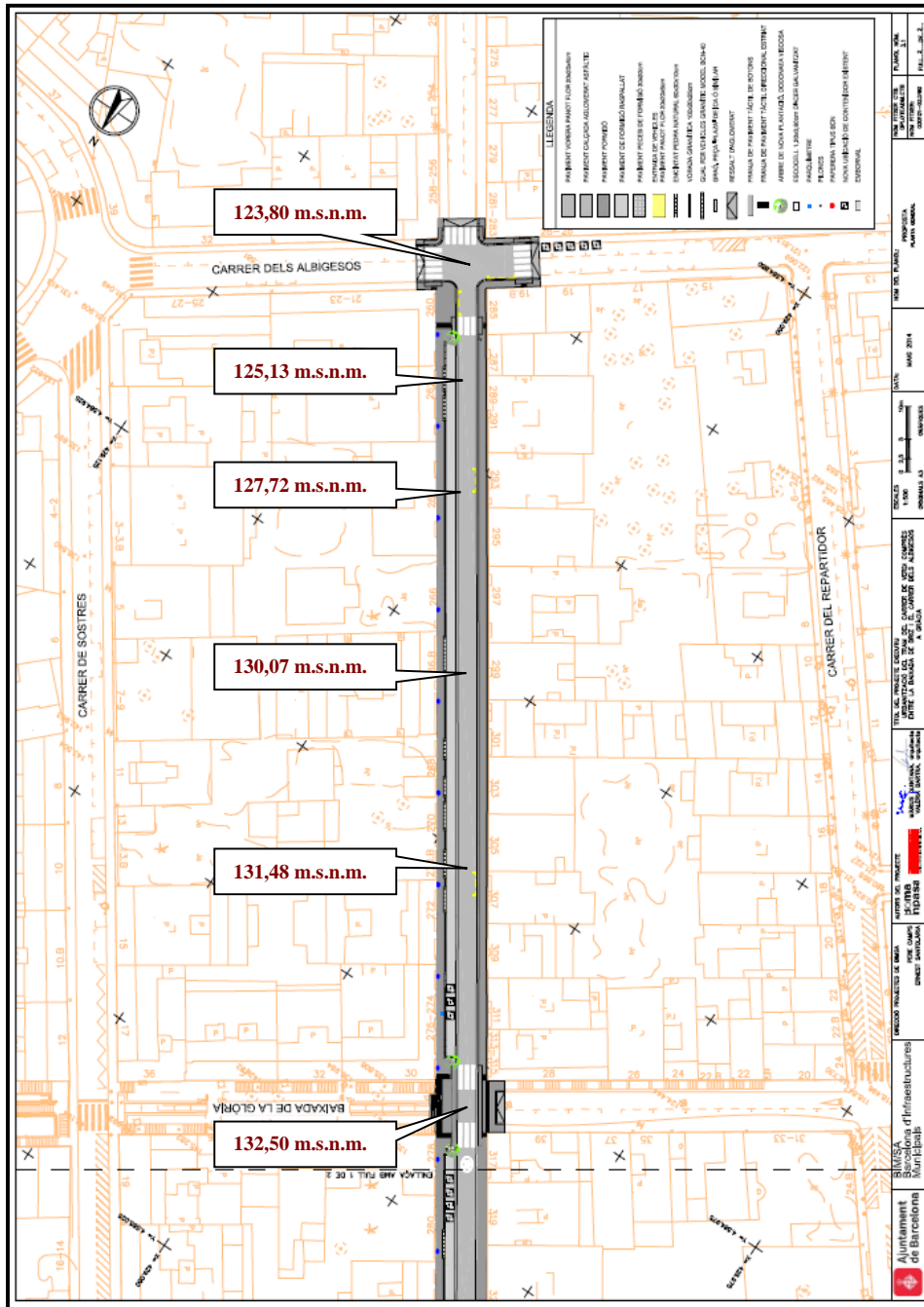


Fig.7.- Planimetria facilitada per Ajuntament de Barcelona-Servei d'Arqueologia de Barcelona.

SEGONA FASE: Carrer Verdi, entre el carrer Baixada de la Glòria i el carrer dels Albígesos



Carrer Verdi, vista des de el carrer Baixada de la Glòria, direcció Albigessos



Fig.8: SEGONA FASE

Carrer Verdi, vista des de el carrer Albigessos, direcció Baixada de la Glòria

PRIMERA FASE

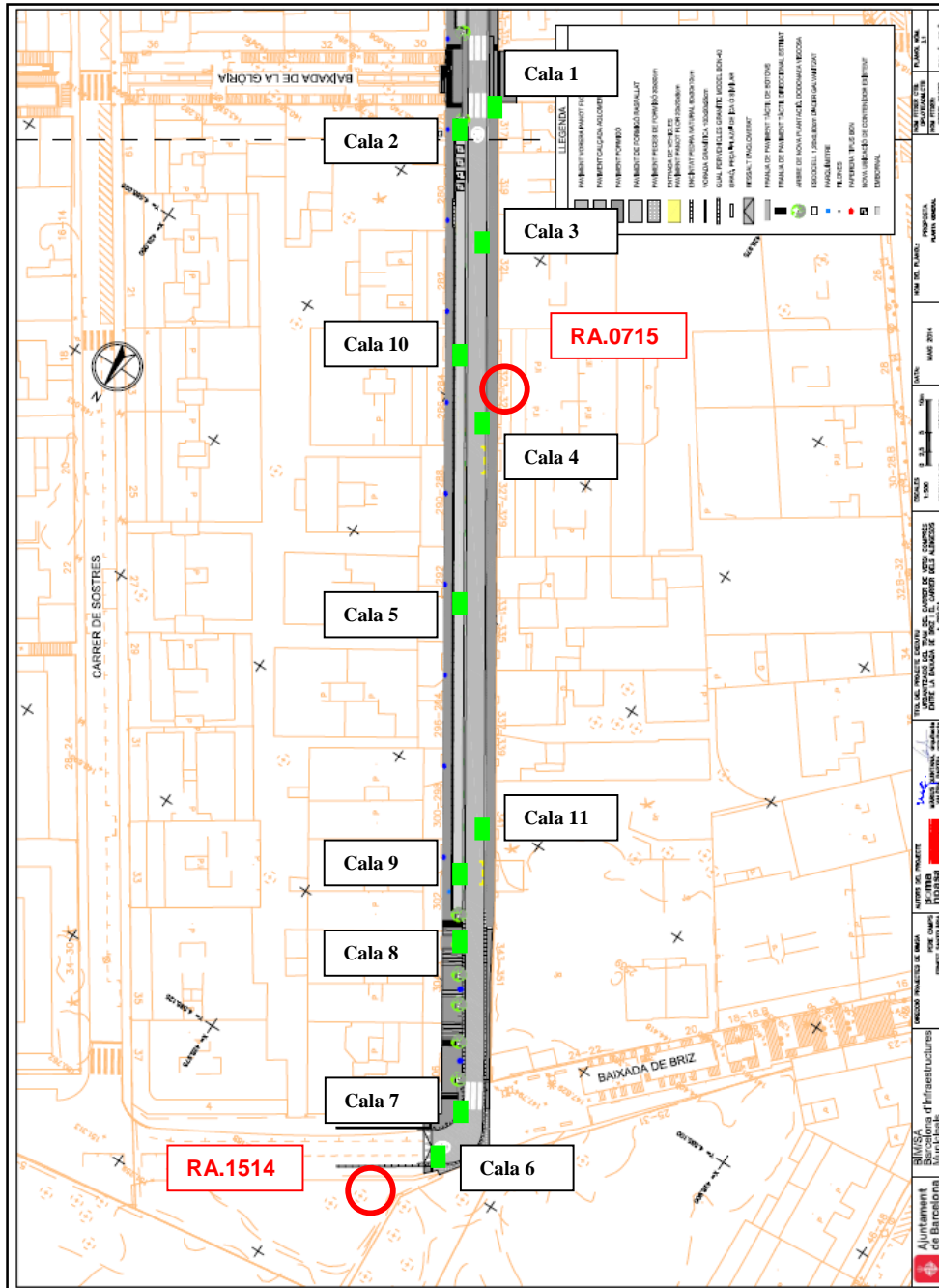


Fig.9.- Planimetria facilitada per Ajuntament de Barcelona-Servei d'Arqueologia de Barcelona.

PRIMERA FASE: CALES PROSPECCIÓ (RACL)

En vermell possibles ubicacions dels refugis antiarers de la Guerra Civil

Carrer Verdi, entre el carrer Arnold Schönberg i el carrer Baixada de la Glòria

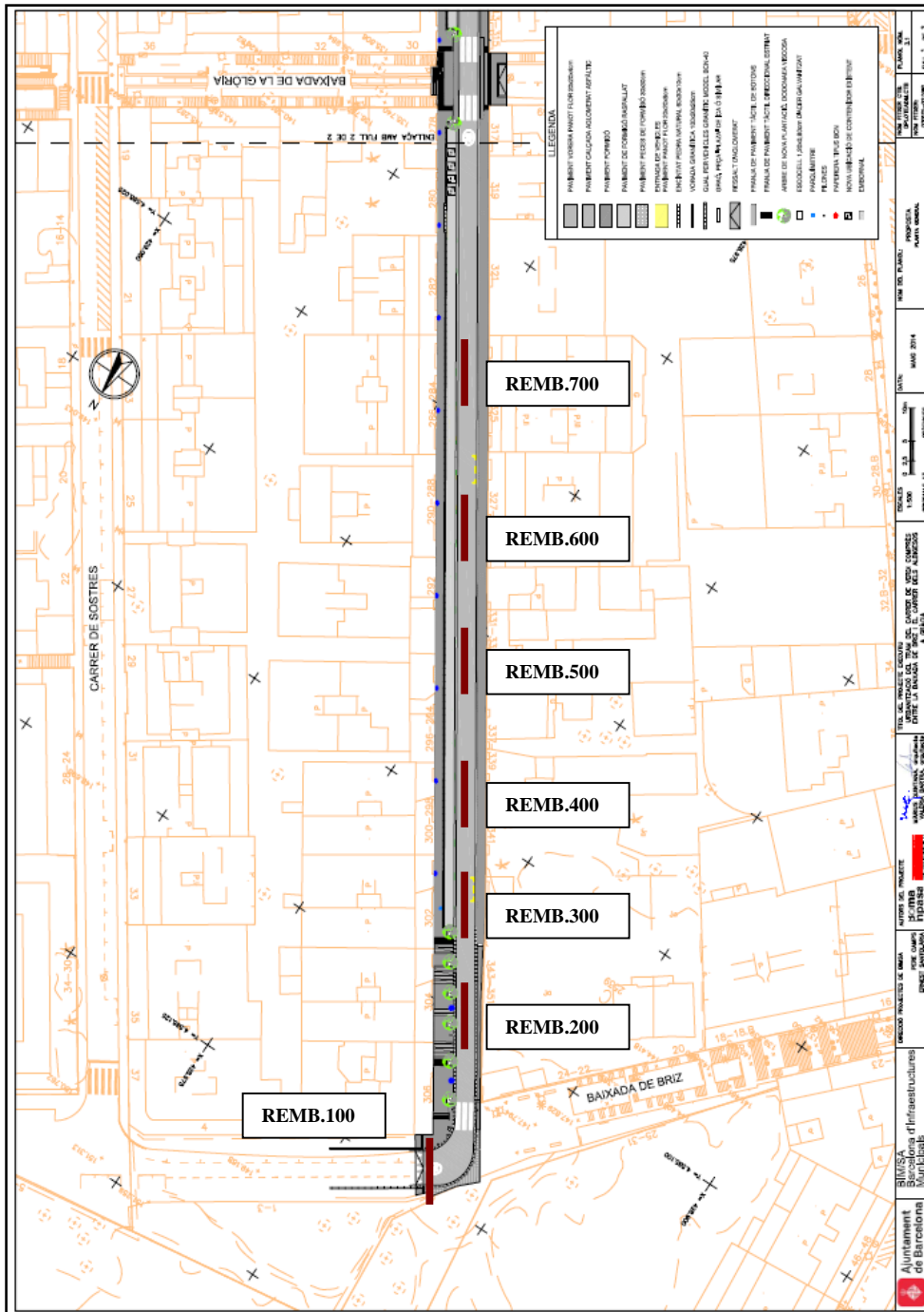


Fig.10.- Planimetria facilitada per Ajuntament de Barcelona-Servei d'Arqueologia de Barcelona.

PRIMERA FASE: RASES EMBORNALS (REMB)

Carrer Verdi, entre el carrer Arnold Schönberg i el carrer Baixada de la Glòria

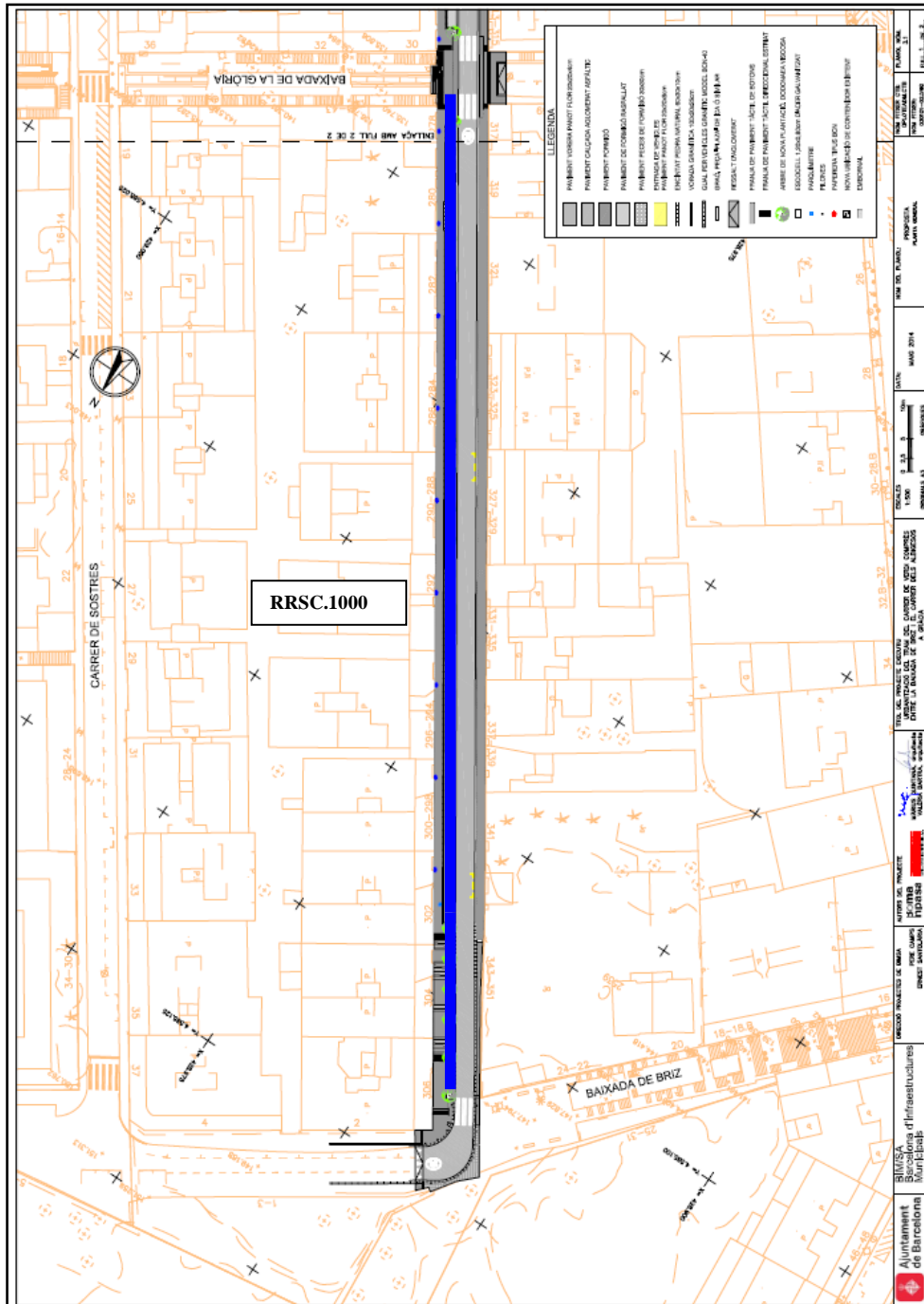


Fig.13.- Planimetria facilitada per Ajuntament de Barcelona-Servei d'Arqueologia de Barcelona.

PRIMERA FASE: RASA SERVEIS DETELECOMUNICACIONS-SMART CITY (RRSC)

Carrer Verdi, entre el carrer Arnold Schönberg i el carrer Baixada de la Glòria



RCAL.1



RCAL.2



RCAL.3



RCAL.4



RCAL.5

Fig.14.- PRIMERA FASE: CALES PROSPECCIÓ (RACL)

Carrer Verdi, entre el carrer Arnold Schönberg i el carrer Baixada de la Glòria



RCAL.6



RCAL.8



RCAL.9



RCAL.10



RCAL.11

Fig.15.- PRIMERA FASE: CALES PROSPECCIÓ (RACL)

Carrer Verdi, entre el carrer Arnold Schönberg i el carrer Baixada de la Glòria

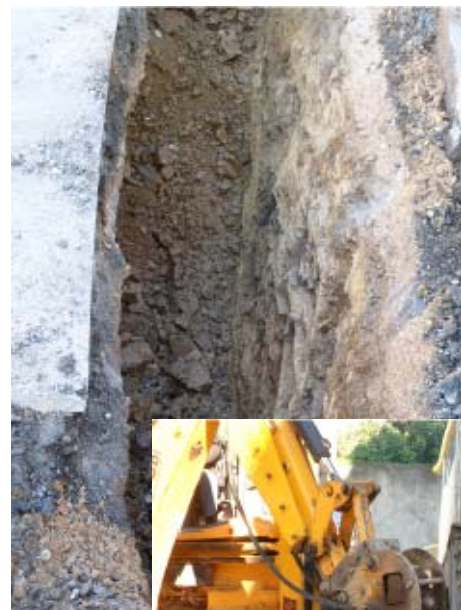


Fig.16.- PRIMERA FASE: RASES EMBORNALS (REMB)

REMB.100: Carrer Arnold Schönberg



Fig.17.- PRIMERA FASE: RASES EMBORNALS (REMB.200)

Carrer Verdi, entre el carrer Arnold Schönberg i el carrer Baixada de la Glòria



REMB.300



REMB.400



REMB.500



REMB.600



REMB.700



C/Verdi: Vista general

Fig.18.- PRIMERA FASE: RASES EMBORNALS (REMB)

Carrer Verdi, entre el carrer Arnold Schönberg i el carrer Baixada de la Glòria



Obertura rasa encofrat escala i la seva connexió amb la REMB.200



Fig.19.- PRIMERA FASE: RASA ENCOFRAT ESCALA (RRES.800)



Fig.20.- PRIMERA FASE: RASA LLUM (RRL.900).

Tubular part final del Carrer Verdi



Diverses vistes de l'obertura de la rasa



Afectació de diferents serveis

Fig.21.- PRIMERA FASE: RASA LLUM (RRL.900)



Diverses vistes del buidatge de la rasa



Cobertura tubs conducció instal·lació llum

Fig.22.- PRIMERA FASE: RASA LLUM (RRL.L.900)



Diverses vistes de l'obertura de la rasa



Afectació de diferents serveis

Fig.23.- PRIMERA FASE: RASA TELECOMUNICACIONS-SMART CITY (RRSC.1000)



Diverses vistes del buidatge de la rasa



Cobertura tubs conducció instal·lació telecomunicacions –Smart City. Vista general RRSC

Fig.24.- PRIMERA FASE: RASA TELECOMUNICACIONS-SMART CITY (RRSC.1000)



Fig.25.- PRIMERA FASE: Vistes del Carrer Verdi reformat

SEGONA FASE

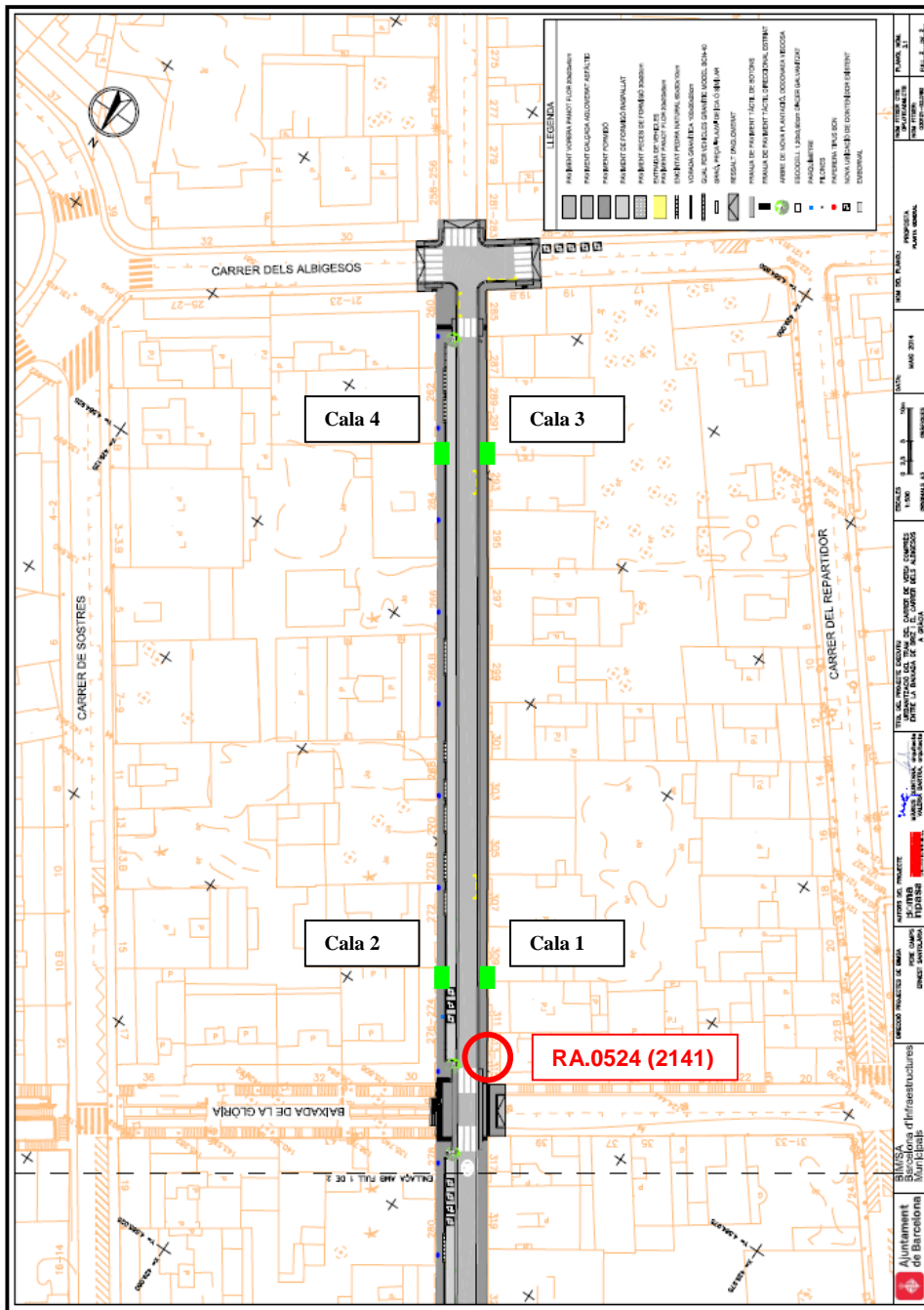


Fig.26.- Planimetria facilitada per Ajuntament de Barcelona-Servei d'Arqueologia de Barcelona.

SEGONA FASE: CALES PROSPECCIÓ (RACL)

En vermell possible ubicació del refugi antiareri de la Guerra Civil

Carrer Verdi, entre el carrer Baixada de la Glòria i el carrer dels Albigesos

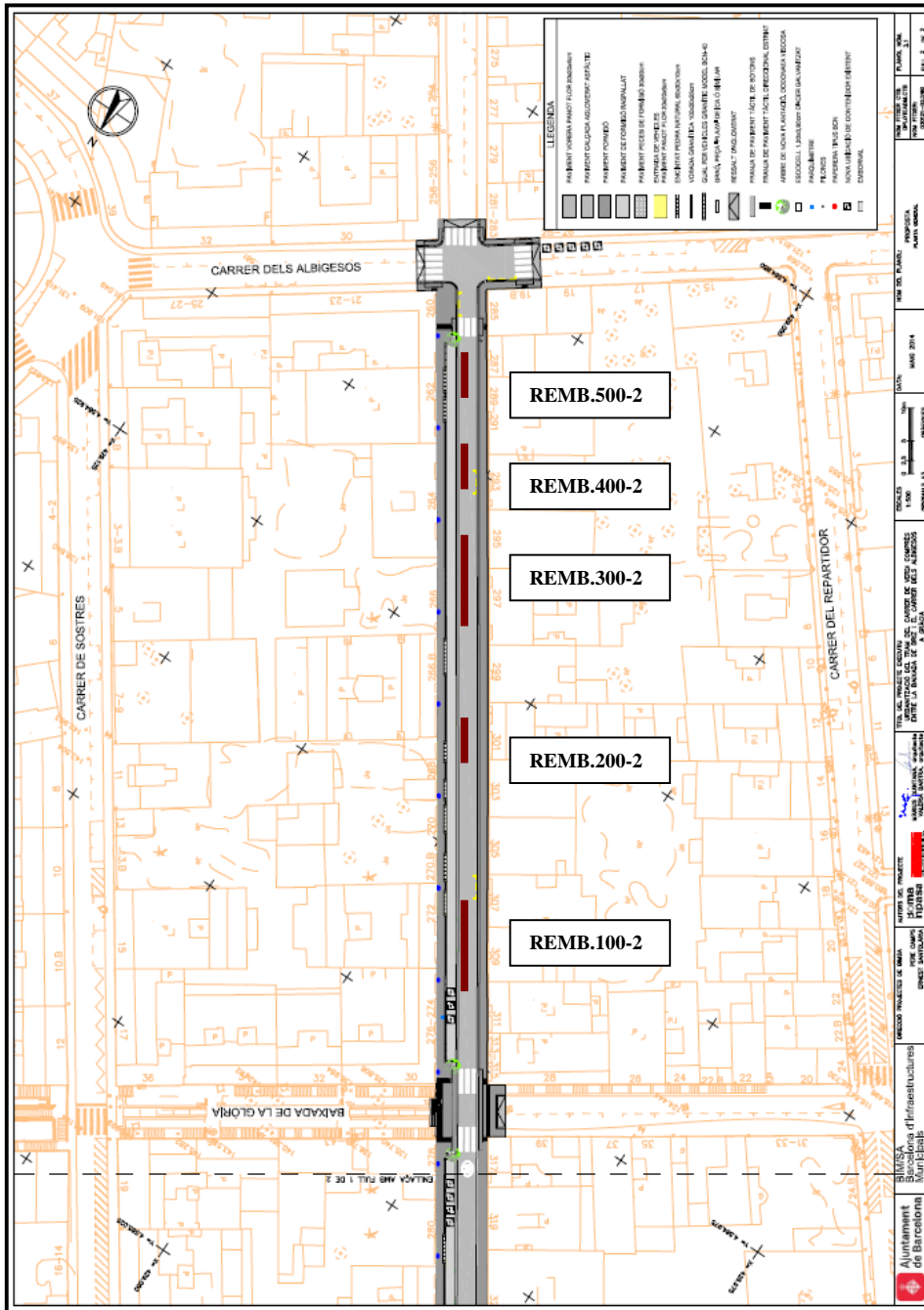


Fig.27.- Planimetria facilitada per Ajuntament de Barcelona-Servei d'Arqueologia de Barcelona.

SEGONA FASE: RASES EMBORNALS (REMB)

Carrer Verdi, entre el carrer Baixada de la Glòria i el carrer dels Albigesos

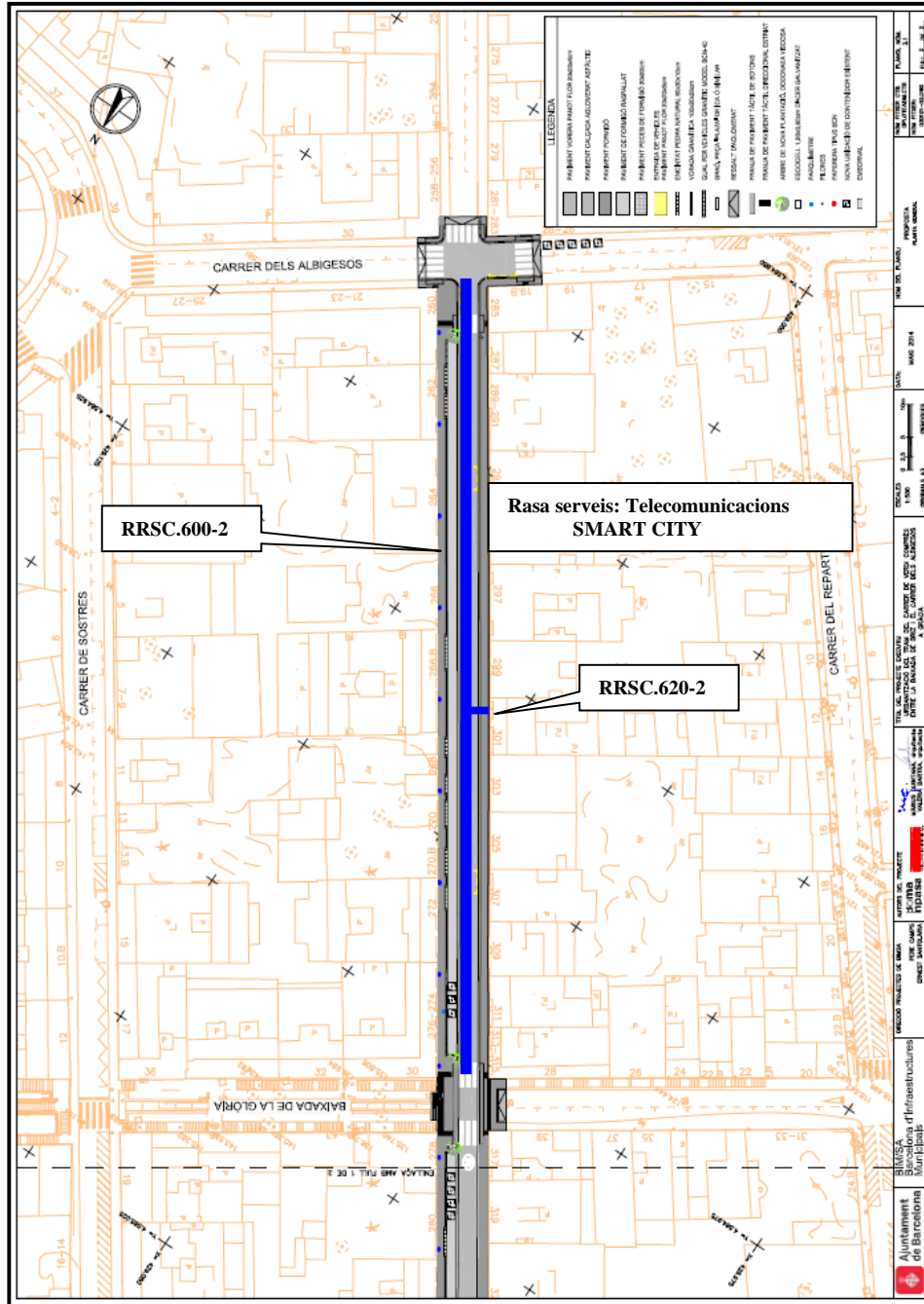


Fig.28.- Planimetria facilitada per Ajuntament de Barcelona-Servei d'Arqueologia de Barcelona.

SEGONA FASE: RASA SERVEIS DETELECOMUNICACIONS-SMART CITY (RRSC)

Carrer Verdi, entre el carrer Baixada de la Glòria i el carrer dels Albigesos



RACL 1



RACL 1



RACL 2



RACL 2

Fig.31.- SEGONA FASE: CALES PROSPECCIÓ (RACL)

Carrer Verdi, entre el carrer Baixada de la Glòria i carrer Albigesos



RCAL 3



RCAL 3



RCAL 4



RCAL 4

Fig.32.- SEGONA FASE: CALES PROSPECCIÓ (RACL)

Carrer Verdi, entre el carrer Baixada de la Glòria i carrer Albigesos



REMB.100-2



REMB.200-2

Fig.33.- SEGONA FASE: RASES EMBORNALS

Carrer Verdi, entre el carrer Baixada de la Glòria i carrer Albigesos



REMB.300-2



REMB.400-2

Fig.34.- SEGONA FASE: RASES EMBORNALS

Carrer Verdi, entre el carrer Baixada de la Glòria i carrer Albigesos



REMB.500-2

Fig.35.- SEGONA FASE: RASES EMBORNALS

Carrer Verdi, entre el carrer Baixada de la Glòria i carrer Albigesos

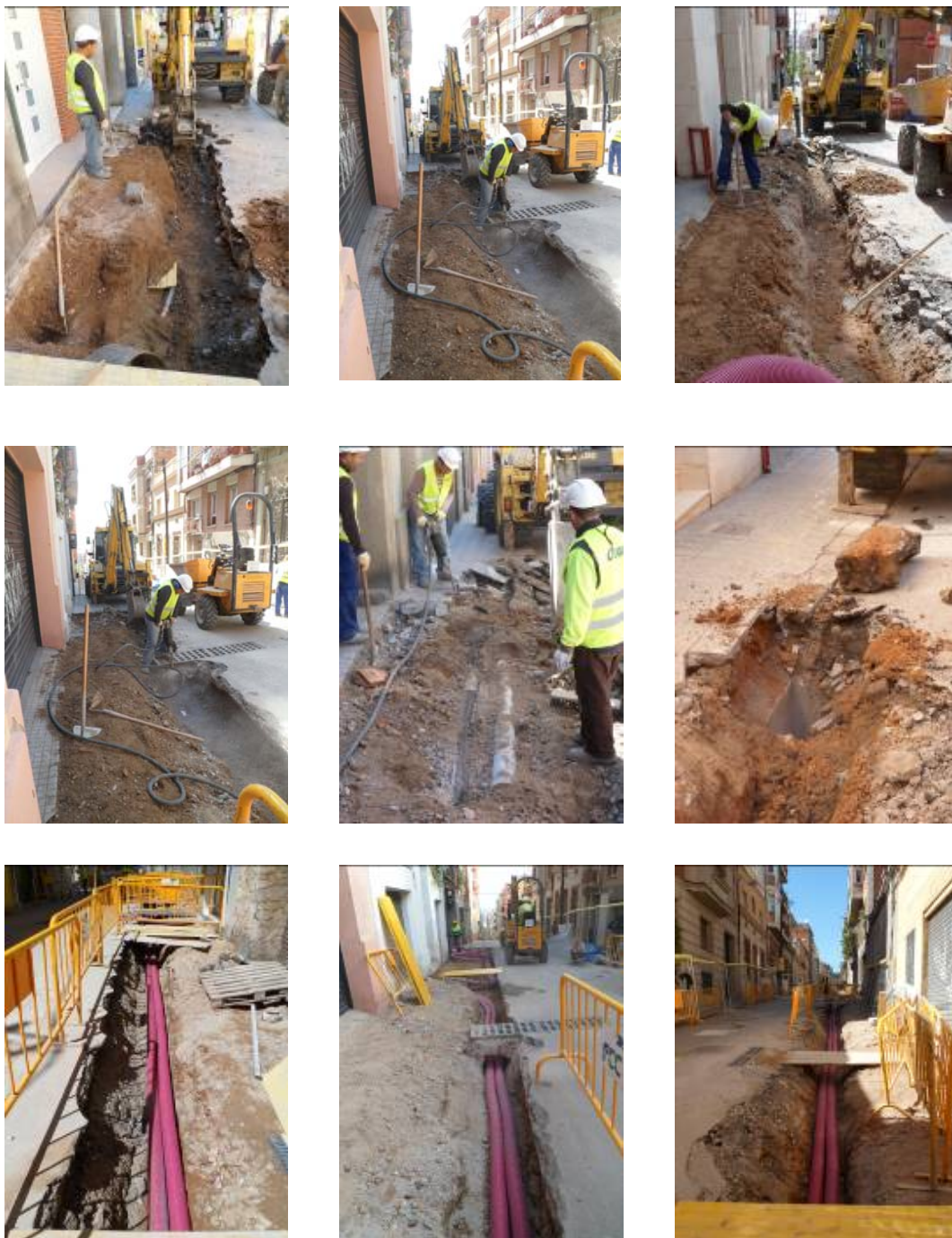


Fig.36.- SEGONA FASE: RASES SMART CITY. RRSC 600-2
Carrer Verdi, entre el carrer Baixada de la Glòria i carrer Albigesos



Fig.37.- SEGONA FASE: RASES SMART CITY. RRSC.620-2: Creuament carrer Verdi

Carrer Verdi, entre el carrer Baixada de la Glòria i carrer Albigesos



Fig.38.- SEGONA FASE: RASA LLUM RRL.700-2

Carrer Verdi, entre el carrer Baixada de la Glòria i carrer Albigesos





**Fig.39.- SEGONA FASE: RASA
CENTRAL: CAIXA.800-2**

Carrer Verdi, entre el carrer Baixada de la Glòria i
carrer Albigesos



Fig.40.- SEGONA FASE: RASA CENTRAL (CAIXA 800-2)

Carrer Verdi, 315: Possible ubicació refugi antiaeri 542 (2214), 1938

Carrer Verdi, entre el carrer Baixada de la Glòria i carrer Albigesos

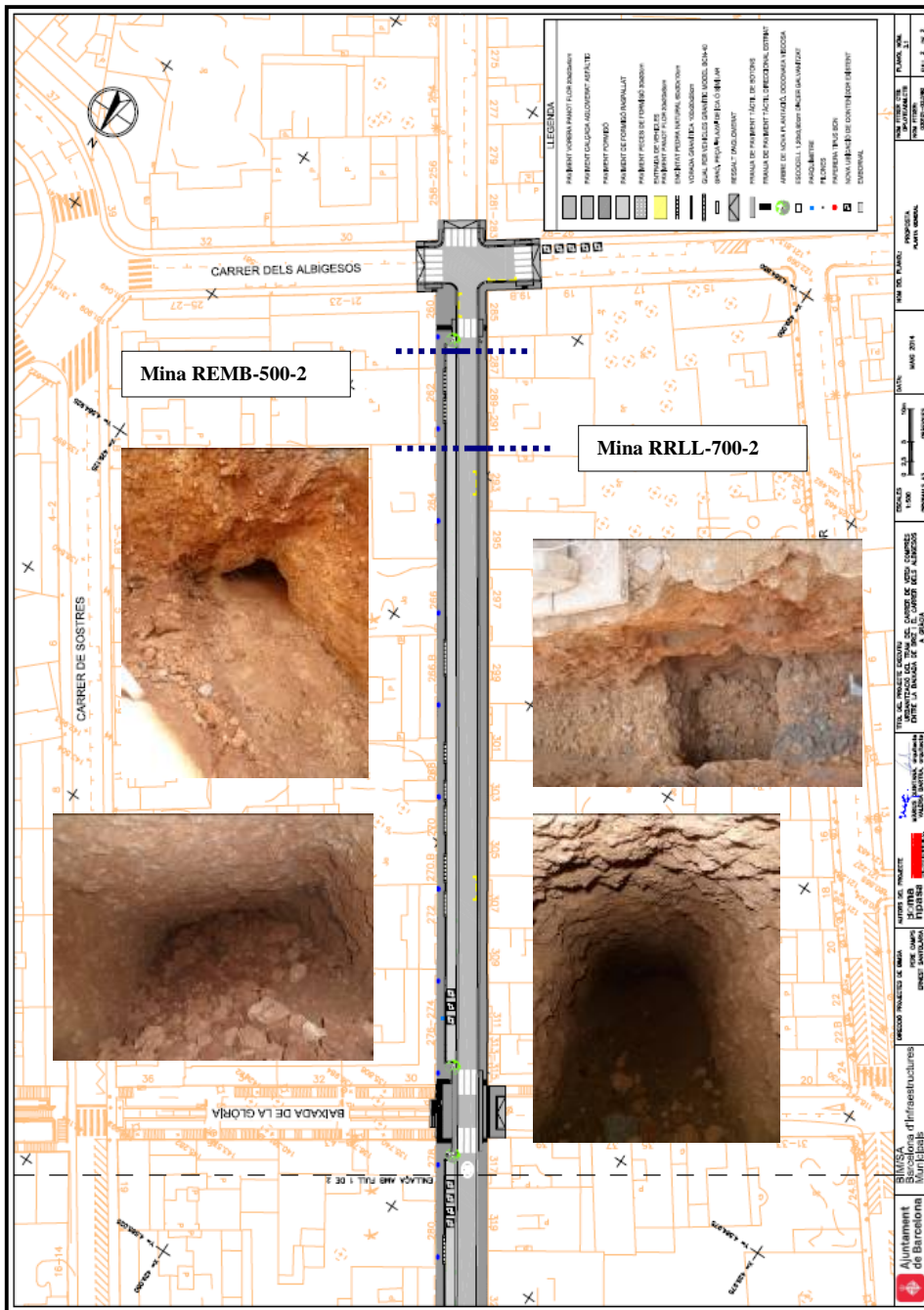


Fig.41.- SEGONA FASE: MINES D'AIGUA: Carrer Verdi, 260 i 289-290

Carrer Verdi, entre el carrer Baixada de la Glòria i carrer Albisgesos

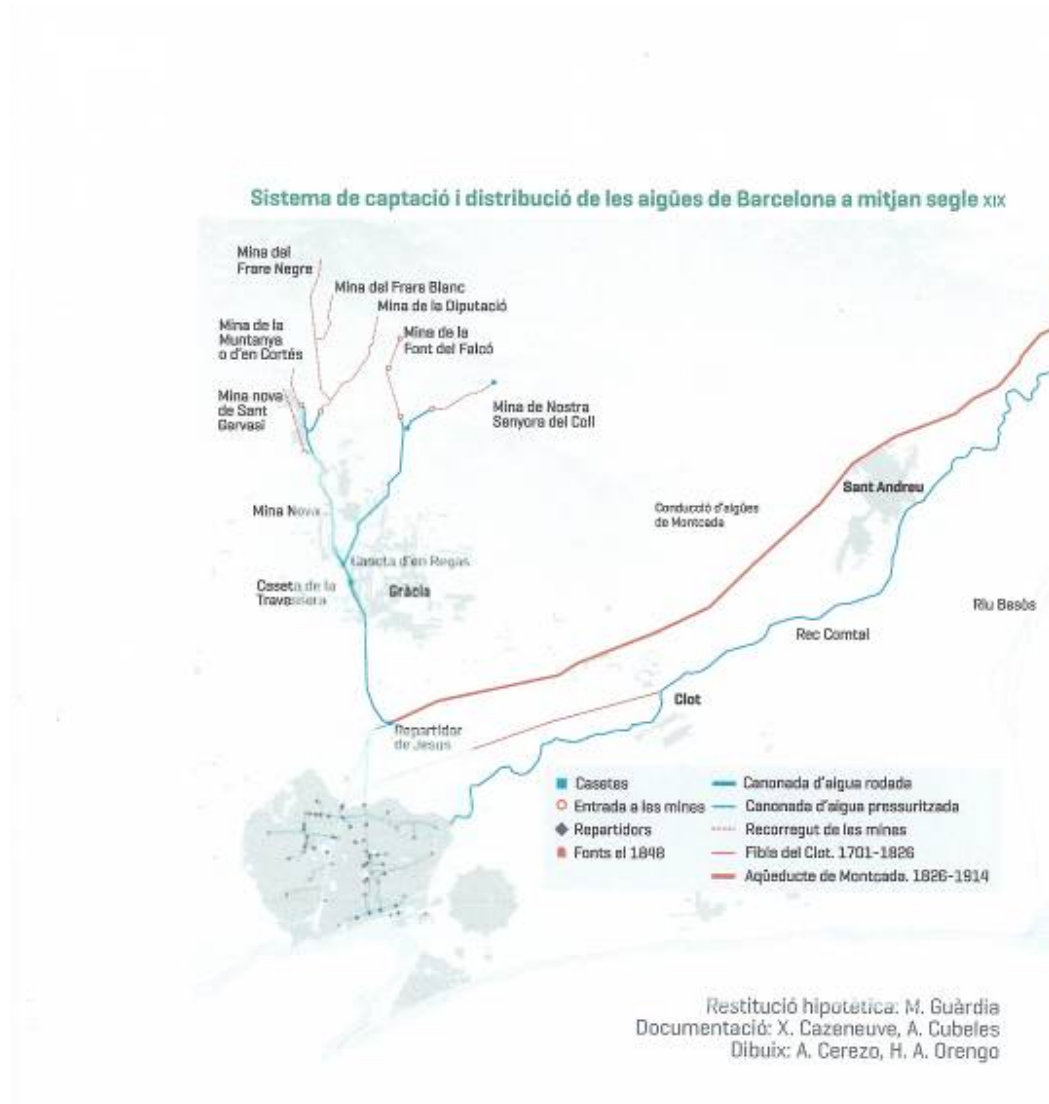


Fig.42.- SEGONA FASE: MINES D'AIGUA

Sistema de captació i distribució de les aigües de Barcelona a mitjans del segle XIX.

MUBHA. Ajuntament de Barcelona